

# Годовой отчёт 2016



## Содержание

Письмо акционерам .....	6	Операции доверительного управления .....	32
Основные результаты .....	6	Развитие филиальной сети .....	33
Индикаторы .....	7	Внутренний контроль .....	35
Воздействие .....	8	Информационные технологии .....	36
Рейтинги .....	9	Управление рисками .....	39
Риски .....	9	Социальная ответственность .....	40
События .....	10	Финансовая грамотность .....	41
Декларация устойчивого развития .....	12	Поддержка студентов, преподавателей и молодых ученых .....	42
Профиль организации .....	17	Сокровища Юга России .....	42
Виды деятельности .....	18	Социально-ответственный банкинг .....	43
Управление активами и обязательствами .....	18	Внутренние и внешние коммуникации .....	44
Обслуживание физических лиц .....	20	Корпоративное управление .....	47
Вклады .....	20	Кодекс корпоративной этики .....	52
Платежи и услуги .....	20	Категория «Экономическая» .....	53
Кредитование населения .....	21	Категория «Экологическая» .....	55
Банковские карты .....	23	Категория «Социальная» .....	57
Обслуживание юридических лиц .....	25	Кадровая политика и достойный труд .....	57
Кредитование малого и среднего бизнеса .....	26	Права человека .....	60
Реализация энергоэффективных проектов .....	29	Общество .....	60
Кредитование агробизнеса .....	30	Ответственность за продукцию .....	62
Международные расчеты и операции торгового финансирования .....	31	Аудиторское заключение независимого аудитора .....	63
Обслуживание участников внешнеэкономической деятельности .....	31		

♦G4-18 Общие сведения об отчете. Настоящий отчет представлен за 2016 календарный год в рамках интегрированной отчетности банка «Центр-инвест» по Международным стандартам финансовой отчетности. При составлении настоящего отчета были учтены рекомендации GR4 в пределах и масштабах, представляющих интерес для существующих и потенциальных акционеров, партнеров, клиентов и сотрудников банка. Разделы отчета, представленные в соответствии с GR-4, имеют соответствующую цветовую маркировку.

♦G4-36 Контактное лицо — Симонова Лидия Николаевна, Заместитель Председателя Правления.





## Основные результаты

① 2016 год подтвердил жизнестойкость и эффективность бизнес-модели трансформационного банкинга, используемой банком «Центр-инвест».

② В условиях новых вызовов банк работал в рамках экосистемы на основе принципа «Center-invest: it's the best!»:

- использовал конкурентные преимущества лучшей экосистемы (Юг России, партнеры, клиенты, персонал),
- изучал и использовал лучшую мировую практику в работе банка и клиентов,
- внедрял лучшие банковские продукты и современные технологии для населения, малого бизнеса, агробизнеса, энергоэффективности,
- формировал лучшее новое поколение клиентов на основе социальных и образовательных проектов банка.

В проектах банка: «Моя Стратегия «Я и Мир в 2030» ([strategy2030.ru](http://strategy2030.ru)), «Центр финансовой грамотности населения (знания-сила.рф)», «Предпринимательский всеобуч» ([school.centrinvest.ru](http://school.centrinvest.ru)), Фонд целевого капитала «Образование и наука ЮФО» ([education.southofrussia.ru](http://education.southofrussia.ru)) приняли участие свыше 80 тысяч человек.

③ Геополитические кризисы, санкции создали новые условия для развития экосистемы банка:

- на Юге России объемы производства росли быстрее, а цены производителей медленнее, чем в среднем по стране, спрос населения сократился меньше и рост потребительских цен был ниже темпов инфляции;

— прозрачность работы банка позволила успешно справиться с возросшим числом проверок и продемонстрировать достойный уровень эффективности по российским и международным стандартам (см. раздел «Рейтинги»);

— банк активно внедряет новые технологии в своей операционной деятельности и щедро делится опытом работы по модели трансформационного банкинга с клиентами, партнерами и банковским сообществом.

**Трансформации** — это новая траектория экономического роста, требующая управления постоянными изменениями в условиях непрерывных кризисов на основе креативных социально ответственных решений в интересах нынешнего и будущих поколений, на основе лучшей мировой практики, технического, финансового и социального инжиниринга.

**Трансформация кризисов.** Постоянные кризисы требуют постоянного роста эффективности бизнес-процессов для восстановления меняющегося спроса.

**Трансформация бизнеса.** Производство коллективных товаров и услуг становится всеобщим и требует постоянных инноваций и социальной ответственности за развитие экосистемы бизнеса.

**Трансформация кредитования.** Банкинг — это не купля-продажа, а управление рисками, которое требует затрат на начальном этапе для избежания крупных убытков.

**Трансформация финансовых рынков.** Новые информационные технологии меняют ландшафт финансовых рынков, разделяя их на сегменты по скорости оборота платежей, уровню рисков и доходности.

**Трансформация рисков.** Возрастают риски не только ошибок первого рода (пропустить кризис), но и второго рода (пропустить инновации).

## Индикаторы

① Банк выполнил все регуляторные требования по российским и международным стандартам, что подтверждено всеми проверками надзорных и контролирующих органов, продолжительность которых составила в 2016 году 2800 дней (+12% по сравнению с 2015 годом).

② Банк «Центр-инвест» укрепил свои позиции среди банков России, в том числе по таким важным параметрам, как кредитование населения (11-е место по потребительскому кредитованию

и 18-е место по популярности среди заемщиков), малого бизнеса (13-е место), надежность (38-е место по версии Forbes), рентабельность (33-е место), банк занимает лидирующие позиции по кредитованию женщин-предпринимателей, молодежи, социальных проектов в сфере жилищно-коммунального хозяйства.

③ У сотрудников банка в 2016 году родились 107 детей. Это наивысший показатель рождаемости детей у сотрудников за последние 7 лет.

### Ключевые индикаторы

на 31.12			2014	2015	<b>2016</b>
<hr/>					
Собственные средства, млрд ₹			9,6	10,6	<b>11,5</b>
Активы, млрд ₹			91,3	89,6	<b>96,6</b>
Чистые кредиты и лизинг, млрд ₹			72,0	72,7	<b>73,6</b>
Средства клиентов, млрд ₹			49,2	65,0	<b>80,4</b>
Прибыль, млрд ₹			1,1	0,53	<b>1,0</b>
<hr/>					
CAR, RAS, %	H 1.0	≥ 8,625	10,9	13,0	<b>11,7</b>
	H 1.1	≥ 5,125	7,7	9,5	<b>9,5</b>
	H 1.2	≥ 6,625	7,7	9,5	<b>9,5</b>
IFRS	CAR, %	≥ 8	14,5	17,1	<b>17,0</b>
	CAR Tier 1, %	≥ 4,0	10,3	12,7	<b>13,7</b>
Basel 3	CAR, %	≥ 10,5	13,0	15,1	<b>14,8</b>
	CAR Tier 1, %	≥ 8,5	9,2	11,2	<b>12,0</b>
<hr/>					
ROAA, %			1,3	0,6	<b>1,1</b>
ROAE, %			12,1	5,3	<b>9,1</b>
Cost/Income, %			43,4	51,1	<b>44,9</b>
Родилось детей у сотрудников			86	90	<b>107</b>

## Воздействие

① Население, бизнес, органы власти и даже конкуренты на Юге России в еще большей степени ориентируются на опыт грамотного анализа рисков и устойчивого поведения банка «Центр-инвест» в условиях трансформаций:

— в отличие от спекулятивного банкинга, банк «Центр-инвест» не повышал ставки по кредитам, а вместе с клиентами принимал меры по управлению рисками волатильности рынка, спада производства, геополитики. Эти меры позволили банку продолжить кредитование реального сектора по оптимальным ставкам, а клиентам — успешно завершить начатые проекты, разделить этот успех с банком и получить достаточную прибыль;

— публичная позиция банка и активная работа с разными социальными группами позволили объединить усилия бизнеса и власти для сохранения динамичного развития Юга России, а банку сохранить позиции лидера по качеству банковских услуг, кредитованию населения, малого бизнеса, внедрению энергоэффективных технологий, кредитованию ремонтов многоквартирных домов,

модернизации сельского хозяйства;

— опыт банка «Центр-инвест» по внедрению безналичных расчетов и карт НСПК «Мир» использован для внедрения по всей России;

— в ключевых вузах Юга России созданы при участии банка Центры финансовой грамотности, на площадках предпринимательских объединений банк продолжил цикл лекций по актуальным проблемам экономики, современным банковским технологиям, методам креативного анализа.

— разработка Стратегии «Я и Мир в 2030» на основе краудсорсинга привлекла внимание молодежи, жителей, бизнеса и власти Юга России.

Банк на примере своей успешной работы, социальной ответственности и взаимодействия в рамках экосистемы внес свой вклад в то, что экономика Юга России успешно адаптировалась к новым трансформационным условиям: объемные показатели опережают темпы роста по стране, а ценовые индикаторы растут медленнее среднероссийских значений.

### Юг России: ключевые показатели, 2016 год в % к 2015 году

Темпы роста		РФ	ЮФО	СКФО	КК	ВО	РО	СК
<b>Промышленность</b>	Объемы производства	1,1	6,4	7,5	4,1	2,2	12,6	8
	Цены производителей	7,4	5,8	5,3	4,0	7,4	5,8	5
<b>Сельское хозяйство</b>	Объемы производства	4,8	8,7	6,1	6,1	12,8	15,1	10,3
	Цены производителей	1,8	-1,8	0,2	-1,5	-0,7	-3,5	3,9
<b>Строительство</b>	Объемы производства	-4,3	-12,5	-0,3	-8,2	-12,3	-14,5	-15,8
	Цены производителей	6,6	4,5	4,6	8,1	-3,2	2,4	8,6
<b>Торговля</b>	Объемы продаж	-5,2	-2,9	-2,4	0	-5,7	-4,4	-11,1
	Потребительские цены	5,6	5,4	5,3	6	5,2	5,4	5,8

РФ — Российская Федерация, ЮФО — Южный федеральный округ, СКФО — Северо-Кавказский федеральный округ, КК — Краснодарский край, ВО — Волгоградская область, РО — Ростовская область, СК — Ставропольский край



## Рейтинги

«Центр-инвест» среди банков России



**1 место** в рейтинге ставок по ипотеке с господдержкой

**1 место** в рейтинге самых выгодных ставок по автокредитам

**3 место** в рейтинге самых выгодных кредитов на жилье на вторичном рынке

**6 место** в рейтинге самых доступных кредитов наличными

**11 место** в рейтинге потребительских кредитов

**18 место** в рейтинге самых популярных банков для заемщиков

## The Banker

Рейтинг «Топ 100 российских банков» по версии журнала The Banker:

**42 место** по уровню достаточности капитала CAR

**48 место** по уровню рентабельности капитала

**49 место** по уровню рентабельности активов

**55 место** по размеру капитала и активов

## Риски

Новые условия трансформаций требуют быть не только в тренде, в авангарде, но и в постоянной готовности к новым вызовам. Именно в таком разрезе («тренды», «лучшая практика», «черные лебеди») банк осуществляет мониторинг рисков

Председатель Совета директоров  
д. э. н., профессор В. В. Высоков

## Forbes

**38 место** по данным ежегодного рейтинга надежности банков России журнала Forbes

## MOODY'S

Moody's Investors Service  
**Ba3 stable outlook**

## Коммерсант.ru®

**33-е место** в рейтинге самых прибыльных банков



**7 место** по объему портфеля кредитов ИП

**13 место** по размеру портфеля кредитов МСБ среди крупнейших банков России

финансовых рынков, собственной операционной деятельности и экосистемы. Банк осуществляет комплаенс нововведений регуляторов и контролирующих органов, новых инновационных продуктов и технологий.

Председатель Правления  
к. э. н., С. Ю. Смирнов

## События

В 2016 году банк:

Первым на Юге России стал выпускать карты национальной платежной системы «Мир»: бесплатно и с широким функционалом. Вошел в TOP-6 банков России по объему выпуска национальной платежной карты, эмитировал более 17000 карт «Мир» для организаций и населения Юга России за год.



Подписал трехстороннее соглашение о сотрудничестве в сфере информационно-платежных услуг между Правительством Ростовской области, «Национальной системой платежных карт» и банком «Центр-инвест» на Петербургском международном экономическом форуме-2016.



Стал официальным членом Ассоциации региональных банков России.

Принял участие в мировой неделе финансовой грамотности Global Money Week с 14 по 20 марта, представив ряд мероприятий для разных аудиторий на все дни недели в Центре финансовой грамотности населения.

Стал лауреатом премии «Банк года» по версии портала Банки.ру в номинации «Кредитная карта года» благодаря продукту «Карта с льготным периодом».

Одним из первых банков России стал участником национальной платежной системы «Мир» и вошел в число пилотных банков, проводящих тестирование выпуска и обслуживания карт данной платежной системы.

Открыл второй Центр финансовой грамотности в городе Краснодаре совместно с Кубанским государственным технологическим университетом.



В 14-й раз провел конкурс лучших студентов университетов Юга России, в котором приняли участие более 3400 человек, а 400 победителей получили стипендии банка «Центр-инвест». Церемонии награждения проходили сразу в трех городах: Краснодар, Ростов-на-Дону, Волгоград.



Вошел в список значимых банков на рынке платежных систем на основании приказа Банка России «О порядке признания Банком России кредитных организаций значимыми на рынке платежных услуг» от 17 марта 2016 года. Всего в список вошла 51 кредитная организация.

Представил уникальный опыт кредитования женских бизнес-проектов на Всероссийском форуме для предпринимателей «Территория бизнеса — территория жизни» в Краснодаре и на форуме Global SME Finance 2016 в Китае.



Вошел в обновленный Реестр банков, обладающих правом выдачи банковских гарантий уплаты таможенных платежей до 28 февраля 2019 года.

Представил опыт трансформационного банкинга на Международном форуме в Сочи, а также выступил соорганизатором круглого стола «Риск-устойчивые модели банковского бизнеса: инфраструктура и новые возможности».



Провел конкурс аналитиков «Ростов-на-Дону в 2030: анализ исходной ситуации и тенденций развития» среди студентов и молодых специалистов при поддержке Администрации г. Ростова-на-Дону и журнала «Эксперт-Юг».

Выступил инициатором создания технопарка «Новый Ростов» на базе Ростовского колледжа технологий машиностроения. Ключевая задача технопарка «Новый Ростов» — нарастить долю обрабатывающего сектора в экономике Ростов-

ской области за счет увеличения числа высокотехнологичных производств, подготовки квалифицированных кадров и предпринимателей. Для работы технопарка банк «Центр-инвест» предлагает финансовые механизмы на специальных льготных условиях.



Открыл два офиса МФЦ «Мои документы» по предоставлению широкого спектра государственных и муниципальных услуг для частных лиц и предпринимателей в зале обслуживания физических и юридических лиц.



Представил результаты своего проекта по реализации конфигуратора депозитных продуктов на базе программного обеспечения SAP Banking Services на площадке форума компании SAP SE «Бизнес в стиле DIGITAL» в Москве.

Выступил соорганизатором VII Фестиваля науки на Юге России.

Оказал поддержку празднику музыки (совместно с Alliance Francaise), конкурсу «Учитель года Дона», выступил партнером Дня молодежи и Дня города (совместно с Администрацией города Ростова-на-Дону и Краснодара), марафона молодежных стартап-проектов в сфере информационных технологий «47 hours» и хакатона «Cyber garden», организовал традиционный концерт ко Дню Победы.

## Декларация устойчивого развития

### 1

Бизнес-модель устойчивого банкинга банка «Центр-инвест» включает в себя добровольно принятые акционерами и персоналом банка решения в интересах нынешнего и будущих поколений. Эти обязательства стали основой корпоративной культуры банка «Центр-инвест», фокусом отношений с клиентами и партнерами, механизмом успешного ведения бизнеса даже в кризисных условиях.

### 2

Отличительные черты бизнес-модели устойчивого банкинга:

- долгосрочное видение собственного бизнеса, экологической, социальной и институциональных сред, в которых работает банк;
- более строгое саморегулирование, учитывающее требования национальных, международных регуляторов и тенденций их изменения;
- отказ от спекулятивной прибыли и обеспечение долгосрочной рентабельности на основе органического роста;
- использование лучшей мировой практики для обеспечения конкурентоспособности бизнеса банка и его клиентов.

### 3

В результате применения бизнес-модели устойчивого банкинга банк «Центр-инвест» демонстрирует: устойчивый сбалансированный рост своих показателей; высокую конкурентоспособность, в том числе, по сравнению с индикаторами спекулятивного рынка; высокие места в рейтингах российских банков, особенно по наиболее современным востребованным продуктам inclusive finance.

### 4

Банк «Центр-инвест» использует лучшую мировую практику для повышения эффективности собственной работы: прозрачные процедуры; однозначность правил поведения и корпоративной культуры; независимость управления рисками и внутреннего контроля; выращивание персонала; прозрачная и доступная отчетность по национальным и международным стандартам; современная, постоянно развивающаяся информационная система; быстро реагирующие на изменение конъюнктуры процедуры управления ликвидностью; развитие технологий, операций и продуктов. Всё это делает бизнес-модель банка «Центр-инвест» конкурентоспособной на российском и международном рынках сегодня и в долгосрочной перспективе.

### 5

Банк «Центр-инвест» является ведущим банком на Юге России. Существующее отставание Юга от показателей России и развитых стран объективно создает условия для внедрения лучшей мировой практики и увеличения эффективности в 3-5 раз во всех секторах экономики и повышения уровня жизни людей.

### 6

В своей работе банк «Центр-инвест» стремится сохранить экологическое разнообразие на Юге России, очень тщательно подходит к отбору проектов в агробизнесе. Сокращая негативное воздействие на окружающую среду, банк занимает лидирующие позиции по кредитованию проектов внедрения энергоэффективных технологий, развитию малого бизнеса, молодежного предпринимательства, поддержке женщин-предпринимателей. Банк реализует продукты, обеспечивающие рост уровня жизни населения Юга России: кредитование населения на потребительские цели, приобретение жилья и автотранспорта. При этом банк не выдает экспресс-кредиты, а в режиме диалога с клиентами оценивает риски кредитования с учетом долгосрочных интересов его семьи и близких, возможности использования кредитов на покупку энергоэффективной техники, проведения ремонтов жилья, в том числе многоквартирных домов. Банк использует накопленный опыт внедрения лучшей мировой практики для расширения кредитования новых сфер на основе социально-частного партнерства.

### 7

Социально-образовательные проекты «Центр-инвеста» направлены на воспроизводство новых поколений школьников, студентов, предпринимателей, государственных служащих и руководителей предприятий.

### 8

Банк содействует развитию контактов предпринимателей Юга России с партнерами из Европы, СНГ и БРИКС, расширяет корреспондентские отношения с новыми зарубежными банками, проводит обучение для банкиров из разных стран по обмену опытом внедрения бизнес-модели устойчивого банкинга, реализует возможности интернет-контактов с предпринимателями Юга России.

### 9

Банк «Центр-инвест» обеспечивает непрерывное обучение своих сотрудников новым направлениям в банковском бизнесе на основе бизнес-модели устойчивого банкинга. Творческая атмосфера, ответственность и уверенность в успехе реализации стратегии банка и его клиентов сформировали корпоративную культуру, наиболее ярким результатом которой является высокий уровень рождаемости в семьях сотрудников банка. Это еще один фактор, который создает уверенность в творческой работе всех членов команды для достижения новых результатов устойчивого развития банка и наших клиентов.

## Декларация устойчивого развития

### Юг России в % от Российской Федерации

	2011	2012	2013	2014	2015	2016*		
Территория	3,6	3,6	3,6	3,6	3,6	<b>3,6</b>		
Население	16,4	16,3	16,4	16,5	16,2	<b>17,8</b>	МСП**	ИП**
Валовой региональный продукт / Оборот продукции	8,5	8,8	8,8	9,0	9,4	<b>9,7</b>	8,5	17,8
Основные активы	8,5	8,4	8,4		8,8	<b>8,9**</b>	11,3	15,0
Промышленное производство	7,6	7,3	7,2	6,2	6,5	<b>8,8</b>	8,7	18,4
Сельскохозяйственное производство	23,2	23,6	23,4	23,5	23,0	<b>26,3</b>	23,4	41,3
Строительство	14,5	14,4	15,0	13,0	12,5	<b>12,0</b>	7,8	18,9
Розничная торговля	14,0	14,2	14,1	14,3	14,9	<b>16,1</b>	8,8	17,2
Инвестиции в основной капитал	14,5	13,0	14,0	13,3	11,8	<b>10,9</b>	11,1	—
Средняя ежемесячная заработная плата сотрудников								
в ЮФО	73,8	75,3	75,1	75,2	74,6	<b>73,4</b>	84,6	—
в СКФО	59,5	63,1	65,2	65,0	60,1	<b>62,5</b>	68,2	—
Средний денежный доход на душу населения (ежемесячный)								
в ЮФО	79,9	81,3	85,3	87,6	83,3	<b>86,2</b>	—	—
в СКФО	72,5	79,3	74,1	75,2	81,3	<b>77,2</b>	—	—

Показаны данные для Южного и Северо-Кавказского Федеральных округов

\* В состав ЮФО в 2016 году включены Республика Крым и г. Севастополь

\*\* Данные по результатам обследования за 2015 год

# Декларация устойчивого развития

## Динамика ключевых показателей

### Стратегия 2008—2010

«Юг России  
против глобального  
кризиса»

### Стратегия 2011—2013:

«Посткризисное  
развитие Юга России»

### Стратегия 2014—2015

Глобальная конкуренто-  
способность клиентов банка  
«Центр-инвест»

### Стратегия 2016—2018

«Глобальная  
конкурентоспособность  
в трансформациях»

На 31.12	2010	2011	2012	2013	2014	2015	2016
Собственные средства, млрд ₹	5,8	6,7	7,6	8,8	9,6	10,6	11,5
Активы, млрд ₹	48,3	54,4	62,7	75,9	91,3	89,6	96,6
Чистые кредиты и лизинг, млрд ₹	30,6	42,5	48,4	61,5	72,0	72,7	73,6
Средства клиентов, млрд ₹	33,8	39,0	44,1	49,4	49,2	65,0	80,4
Прибыль, млрд ₹	0,22	0,90	1,10	1,41	1,11	0,53	1,00
CAR, RAS, %	≥ 8,625	14,7	13,3	13,3	12,4	10,9	13,0
CAR, IFRS,%	≥ 8	19,8	18,2	17,4	15,6	14,5	17,0
CAR, Basel 3, %	≥ 10,5	16,4	15,9	15,3	13,9	13,0	14,8
CAR Tier 1, IFRS,%	≥ 4,0	11,9	11,6	11,8	11,3	10,3	13,7
CAR Tier 1, Basel 3,%	≥ 8,5	9,9	10,1	10,4	10,0	9,2	12,0
ROAA, %	0,48	1,76	1,88	2,03	1,32	0,59	1,08
ROAE, %	3,92	14,53	15,42	17,25	12,07	5,30	9,08
Cost/income, %	51,8	49,9	45,1	45,0	43,4	51,1	44,9
Родилось детей у сотрудников	81	82	71	83	86	90	107

### **Юг России — это регион, где:**

- сотрудники 132 офисов банка «Центр-инвест» реализуют свою гражданскую и профессиональную ответственность за настоящее и будущее своего региона, его жителей, окружающую среду, эффективное развитие экономики и социальной стабильности;
- банк «Центр-инвест» эффективно управляет региональными рисками, связанными с привлечением средств и кредитованием населения и предпринимателей, взаимодействием с надзорными и регулирующими органами, влиянием глобальных процессов и особенностей российского законодательства;
- в условиях глобализации удачно сочетаются преимущества географического положения, благоприятного климата, разнообразия природных, трудовых ресурсов и инфраструктуры;
- исторически живут люди разных национальностей, обогащая друг друга своими культурными традициями, опытом предпринимательства, ценящие свободу и независимость;
- реализуется модель будущей экономики России, диверсифицированной по отраслям и с высокой предпринимательской активностью населения;
- уровень заработной платы на 30-40% ниже, чем в среднем по России, и в 5 раз ниже, чем в европейских странах;
- экономика после кризиса восстанавливается более быстрыми темпами с меньшим ростом цен производителей, чем в среднем по России, что повышает конкурентоспособность региона: в российской экономике Юг играет ту же роль, что и страны БРИКС в глобальном мире;
- малые и средние предприятия успешно осуществляют собственную модернизацию на основе лучшей мировой практики.

### **Устойчивый банковский бизнес в банке «Центр-инвест» — это:**

- неотъемлемая часть корпоративной культуры сотрудников и клиентов банка;
- процедуры по соблюдению экологических требований международных финансовых институтов: акционеров и партнеров банка;
- опыт финансирования банком проектов энергоэффективности, модернизации малых предприятий, агробизнеса, в результате которых эффективность бизнес-процессов увеличилась в 3-5 раз;
- рост эффективности операционных процессов банка на основе лучшей мировой практики: прозрачных процедур корпоративного управления, управления рисками, внутреннего контроля, информационных технологий, новой корпоративной культуры;
- система управления рисками, сочетающая формальные методы и содержательный анализ, обеспечивающая распределение капитала, полномочий и ответственности между подразделениями и сотрудниками банка;
- долгосрочные финансовые показатели эффективности, убедительные не только для партнеров по устойчивому развитию, но и для участников спекулятивных рынков;
- повышение конкурентоспособности клиентов, уровня жизни населения за счет обучения лучшей мировой практике, в том числе менеджеров, работников, молодежи и школьников.



## Профиль организации

Полное фирменное наименование банка:

Публичное акционерное общество коммерческий банк «Центр-инвест»  
Public Joint-Stock Company Commercial Bank «Center-invest»

В соответствии с Генеральной лицензией Банка России № 2225 от 26 августа 2016 года (Генеральная лицензия № 2225 от 26 января 1998 года утратила силу в связи с изменением наименования отдельных банковских операций в соответствии с Федеральным законом) банк «Центр-инвест» осуществляет следующие банковские операции:

- привлечение денежных средств физических и юридических лиц во вклады (до востребования и на определенный срок);
- размещение привлеченных во вклады (до востребования и на определенный срок) денежных средств физических и юридических лиц от своего имени и за свой счет;
- открытие и ведение банковских счетов физических и юридических лиц;

— осуществление переводов денежных средств по поручению физических и юридических лиц, в том числе уполномоченных банков-корреспондентов и иностранных банков, по их банковским счетам;

— инкассация денежных средств, векселей, платежных и расчетных документов и кассовое обслуживание физических и юридических лиц;

— купля-продажа иностранной валюты в наличной и безналичной формах;

— выдача банковских гарантий;

— осуществление переводов денежных средств без открытия банковских счетов, в том числе электронных денежных средств (за исключением почтовых переводов).

Банк «Центр-инвест» включен в Единый государственный реестр юридических лиц (Свидетельство серии 61 №002690018 от 26 августа 2002 года). Основной государственный регистрационный номер — 1026100001949.

Банк «Центр-инвест» включен в реестр банков-участников системы обязательного страхования (Свидетельство № 283 от 9 декабря 2004 года).

Банк «Центр-инвест» имеет лицензии профессионального участника рынка ценных бумаг: № 060-03407-001000 на осуществление деятельности по управлению ценными бумагами от 29.11.2000 года; № 060-03332-010000 на осуществление дилерской деятельности от 29.11.2000 года; № 060-04118-000100 на осуществление депозитарной деятельности от 20.12.2000 года; № 060-03243-100000 на осуществление брокерской деятельности от 29.11.2000 года.

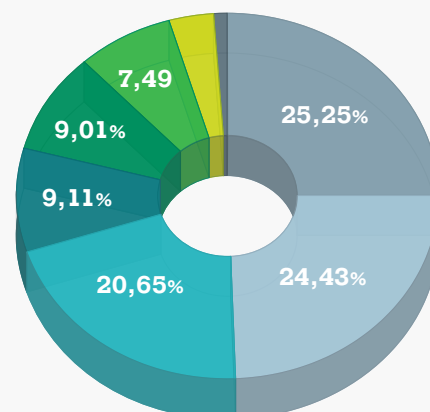
Банк «Центр-инвест» имеет право выступать в качестве гаранта перед таможенными органами (Уведомление Государственного таможенного комитета Российской Федерации от 01 марта 2016 года).

Банк «Центр-инвест» является обладателем исключительных прав на объект интеллектуальной собственности — товарный знак (Свидетельства Государственного реестра товарных знаков обслуживания Российской Федерации от 24 июля 2007 года № 330123, № 330124, № 328151, № 330126).

Головной офис банка расположен по адресу:  
пр. Соколова, 62, Ростов-на-Дону, Россия, 344000.  
Номер телефона, факса: (863)2-000-000, (863)299-49-65.  
Адрес электронной почты: [welcome@centrinvest.ru](mailto:welcome@centrinvest.ru).  
Адреса страниц в сети Интернет: [www.centrinvest.ru](http://www.centrinvest.ru),  
[центр-инвест.рф](http://центр-инвест.рф).

Акционеры, % голосующих акций на 31.12.2016

<b>25,25%</b>	Европейский банк реконструкции и развития (EBRD)
<b>24,43%</b>	В. В. и Т. Н. Высоковы
<b>20,65%</b>	Немецкая корпорация инвестиций и развития DEG
<b>9,11%</b>	Firebird Investment Fund
<b>9,01%</b>	Erste Group Bank AG
<b>7,49%</b>	Rekha Holdings Ltd
<b>3,30%</b>	Raiffeisenlandesbank Oberosterreich AG
<b>0,76%</b>	Другие акционеры



## Виды деятельности

### Управление активами и обязательствами

По итогам 2016 года банк «Центр-инвест» увеличил свою прибыль по международным стандартам финансовой отчетности на 87,7% при росте чистых активов всего на 7,7%. Прибыль банка превысила 1 млрд рублей.

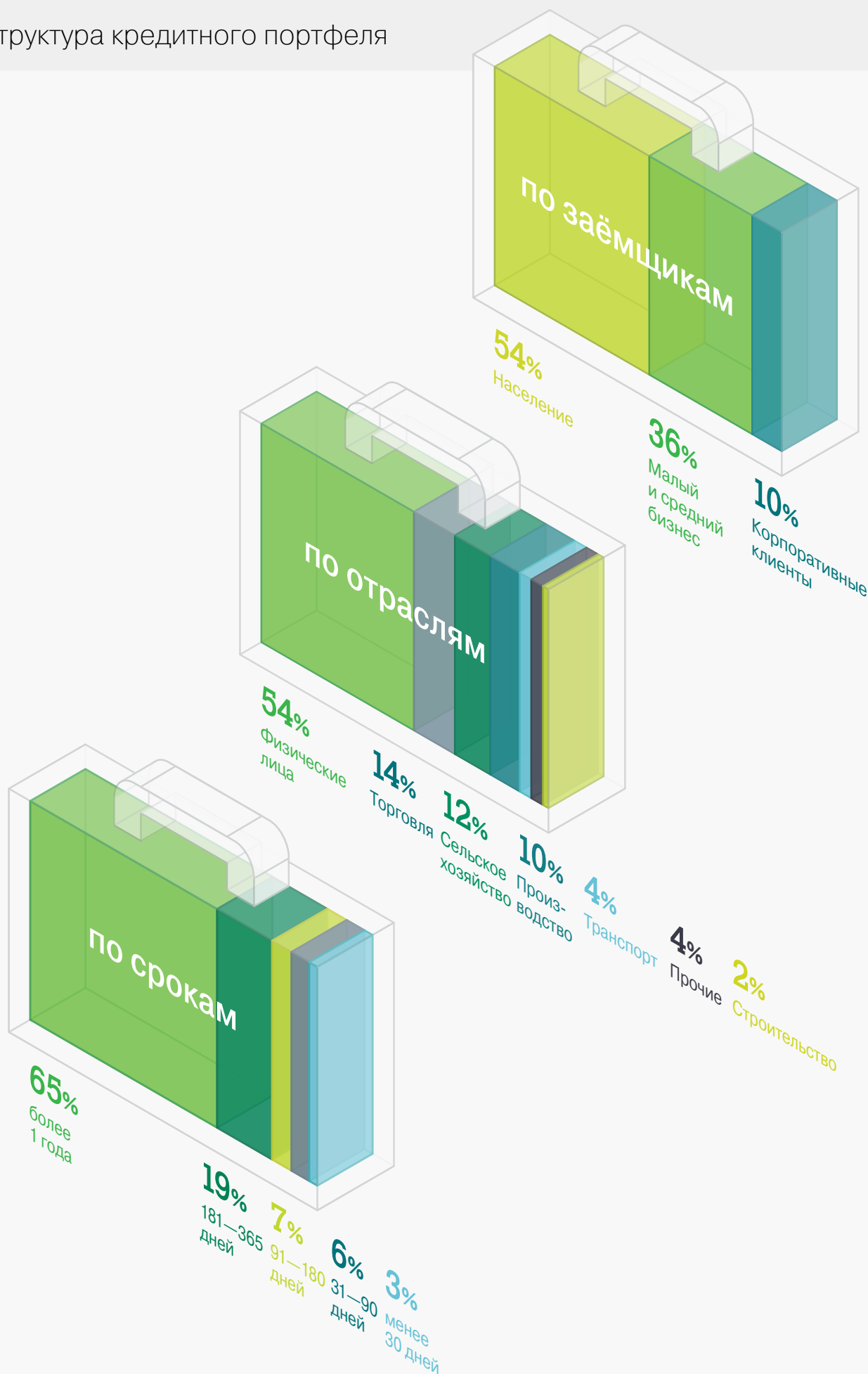
Такие результаты были достигнуты благодаря изменению структуры ресурсной базы, при этом банк сохранил низкие ставки по кредитам как физических, так и юридических лиц. Условия по кредитам банка «Центр-инвест» по-прежнему остаются привлекательными не только на Юге России, но и в целом по стране.

Доля средств населения в структуре обязательств продолжила тенденцию роста: 46% на конец 2014 года, 65,3% — в 2015 и 77,5% в 2016 году. Это в очередной раз подтвердило высокую степень доверия населения Юга России к банку «Центр-инвест», а также позволило банку сократить дорогие заимствования с финансовых рынков.

Доля иностранных инвестиций в обязательствах снижается: 2014 год — 13,9%, 2015 — 12,4% и 2016 — 3,8%. Это снижает влияние геополитических рисков и стоимость привлечения ресурсов с внешних рынков.

	31.12.2016		31.12.2015		2016 / 2015
<b>Активы (млн ₽)</b>	<b>96 576</b>	<b>100%</b>	<b>89 641</b>	<b>100%</b>	<b>7,7%</b>
Чистые кредиты и лизинг	73 647	76%	76 672	81%	1,3%
Денежные средства и обязательные резервы на счетах в ЦБ РФ	10 241	11%	12 598	14%	-18,7%
Средства в других банках	6 015	6%	416	1%	1 345,9%
Прочие активы	1 604	2%	1 684	2%	-4,8%
Основные средства и инвестиционная недвижимость	5 069	5%	2 271	2%	123,2%
<b>Пассивы (млн ₽)</b>	<b>96 576</b>	<b>100%</b>	<b>89 641</b>	<b>100%</b>	<b>7,7%</b>
Средства клиентов	80 433	83%	65 040	72%	23,7%
в т. ч. средства населения	65 961	68%	51 603	57%	27,8%
в т. ч. средства клиентов-юридических лиц	14 472	15%	13 437	15%	7,7%
Собственные средства	11 511	12%	10 603	12%	8,6%
Выпущенные долговые ценные бумаги	427	1%	3 172	3%	-86,5%
Заемные средства от международных финансовых институтов и банков	3 555	3%	10 403	12%	-65,8%
Прочие обязательства	650	1%	423	1%	53,7%

# Структура кредитного портфеля



## Обслуживание физических лиц

### Вклады

В 2016 году объем вкладов населения увеличился на 14,2 млрд руб. и составил по состоянию на 31.12.2016 г. 60,7 млрд руб. Нарастивание депозитного портфеля происходило при снижении стоимости привлекаемых ресурсов — средневзвешенная процентная ставка снизилась за 2016 год почти на 2% и составила 9,24 %. Такие результаты свидетельствуют о привлекательности предлагаемых видов депозитов и техно-

логий их обслуживания, широком охвате всех слоев населения и устойчивом доверии к банку «Центр-инвест».

Число вкладчиков увеличилось за 2016 год на 16,2 тысяч человек, число вкладов выросло на 20,7 тысяч счетов.



### Платежи и услуги

В 2016 году банк продолжал активно развивать предложение других банковских услуг для населения:

- объем валютно-обменных операций с наличной иностранной валютой составил \$ 47,4 млн, € 24,7 млн, 2 млн английских фунтов, 1 млрд швейцарских франков и 1 млрд китайских юаней;
- объем денежных переводов в системах Вестерн Юнион и Золотая корона через офисы ПАО КБ «Центр-инвест» в 2016 году составил \$ 12,3 млн, € 356,4 тыс. и 1,4 млрд рублей;
- оборот по приему денежных средств в оплату различных услуг (в том числе коммунальных) составил 16,6 млрд рублей;
- в головном офисе и 20 структурных подразделениях банка предоставляется услуга хране-

ния ценностей, документов и денежных средств в индивидуальных сейфовых ячейках.

В 2016 году банк продолжил работу по совершенствованию технологии приема денежных средств населения в оплату различных услуг: оплата большинства услуг происходит в режиме реального времени и без заполнения квитанций клиентом, для ускорения оформления платежей применяется обработка штрих и QR-кодов на квитанциях, получатели денежных средств переводятся на электронный документооборот. 45% платежей клиентов банка за различные услуги осуществляются через дистанционные каналы: платежные терминалы самообслуживания, банкоматы, Интернет-банк.

## Кредитование населения

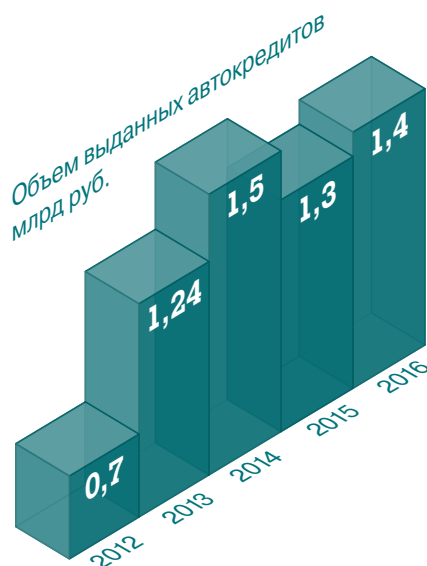
В 2016 году для населения Юга России ПАО КБ «Центр-инвест» выдал 44 493 кредита на общую сумму 23,47 млрд рублей (2015 год: 39 035 кредитов на общую сумму 17,54 млрд рублей), в т. ч.:

- 31 313 потребительских кредитов на сумму 10,15 млрд рублей;
- 1 903 автокредита на сумму 1,36 млрд рублей;
- 5 435 кредитов на покупку жилья на сумму 9,81 млрд рублей;
- 5 842 кредита по банковским картам на сумму 2,15 млрд рублей.

Объем кредитного портфеля для населения вырос на 5,7 млрд рублей (+15,6%), по итогам

2016 года величина розничного кредитного портфеля составила 42,4 млрд рублей (2015 год: 36,7 млрд рублей), действуют 104 852 (2015 год: 99 814) кредитных договора, заключенных с физическими лицами.

Как и в предыдущие годы, в 2016 году ПАО КБ «Центр-инвест» продолжил работу по государственным программам. В указанном периоде было предоставлено 110 кредитов на покупку жилья получателям бюджетных субсидий на оплату части процентной ставки и оплату части стоимости жилья, в том числе по программе «Молодые учителя», на общую сумму 222 млн рублей.



Для улучшения жилищных условий на основе энергоэффективных технологий в 2016 году физическим лицам было предоставлено 2 953 кредита на общую сумму 790 млн рублей.

Драйвером роста розничного кредитного портфеля банка «Центр-инвест» стала ипотека. Доля ипотечных кредитов в портфеле составила 47%. В 2016 году банк выдал 5 435 кредитов на сумму 9,81 млрд рублей, что в 2 раза превышает аналогичные показатели за 2015 год (в 2015 году — 2 747 кредитов на сумму 4,9 млрд рублей). Важнейшими элементами ипотечных программ банка «Центр-инвест» являются: низкая ставка, отсутствие дополнительных страховок (жизни Заемщика, приобретаемой недвижимости), отсутствие каких-либо дополнительных комиссий.

В 2016 году банк стал участником государственной программы «Льготного ипотечного кредитования», согласно Постановлению Правительства Российской Федерации № 220 от 13 марта 2015 г. «Об утверждении правил предоставления субсидий из Федерального бюджета российским кредитным организациям и акционерному обществу «Агентство по ипотечному жилищному кредитованию» на возмещение недополученных доходов по выданным (приобретенным) жилищным (ипотечным) кредитам (займам)». Участие в данной программе позволило банку «Центр-инвест» увеличить количество выданных ипотечных кредитов на приобретение недвижимости на первичном рынке. За 2016 год по данной программе банк предоставил 1042 кредита на сумму 1,6 млрд рублей, что составляет 92,2% от лимита выделенного на банк согласно Приказу Министерства Финансов Российской Федерации № 531 от 30.11.2016 г. (лимит согласно Приказу Министерства Финансов Российской Федерации составляет 1 703 млн рублей).

В 2016 году продолжала действовать уникальная услуга для держателей зарплатных карт банка — потребительский кредит в банкомате «Кредит 007». Клиент может получить быстрый и удобный кредит без дополнительного обращения в банк, без справок и поручителей. По стоимости он сопоставим с классическим кредитом в офисе банка. Сумма рассчитывается индивидуально для каждого клиента с учетом финансовых поступлений на карту. В 2016 году 5 839 человек оформили «Кредит 007» на сумму 58,4 млн рублей (в 2015 году было оформлено 4 207 кредитов по программе «Кредит 007» на сумму 41,8 млн рублей).

В 2016 году началась работа по расширению функционала данного продукта и переносу данного предложения в «Интернет-Банк». Клиент сможет дистанционно получить предложение от банка и оформить кредит, получив средства в течение 1–2 минут на счет своей банковской карты.

Расширены возможности работы с online-заявкой на кредит через сайт банка [www.centrinvest.ru](http://www.centrinvest.ru): в настоящее время можно не только заполнить новую заявку на кредит, но и проверить статус ранее поданной заявки, и, если по каким-то причинам не удалось заполнить заявку сразу, можно ее сохранить и вернуться к заполнению позже. Заполнить online-заявку можно также с любого мобильного устройства или через мобильное приложение «Кредитная заявка», доступное в App Store и Google Play Маркет.

## Банковские карты

ПАО КБ «Центр-инвест» — единственный банк на Юге России, располагающий собственным современным процессинговым центром и тремя персонализационными центрами в Ростове-на-Дону, Краснодаре и Волгограде (запущен в 2016 г.). Это преимущество позволяет последовательно наращивать объем услуг на основе банковских карт, а также быстро и качественно внедрять инновационные продукты и сервисы во всех офисах филиальной сети банка.

На 31.12.2016 г. в обращении находится 323 325 карт банка «Центр-инвест» международных платежных систем VISA International, MasterCard Worldwide и российской платежной системы «Мир». За 2016 год выпуск карт составил 97 800 шт. В том числе 9 765 расчетных карт для бюджетных организаций в рамках госконтрактов с Управлениями Федерального казначейства по Ростовской области, Краснодарскому краю и Волгоградской области.

Банк «Центр-инвест» активный участник национальной платежной системы «Мир». 17 июня 2016 г. банк подписал и успешно реализует трехстороннее Соглашение о сотрудничестве в сфере информационно-платежных услуг с Правительством Ростовской области и «Национальной системой платежных карт». Соглашение предусматривает создание многофункциональной «Карты жителя Ростовской области» на базе карты «Мир» и направлено на повышение эффективности использования розничных национальных инструментов на территории Ростовской области.

На базе карты «Мир» стартовал проект кампусных карт студентов Южного федерального университета. В перспективе карты могут использоваться не только для получения стипендий, а также в качестве пропуска в здания вуза и читательского

билета. Решение для приложения «читательский билет» было апробировано для библиотеки ЮФУ.

В 2016 г. ПАО КБ «Центр-инвест» стал:

— первым банком на Юге России, выпустившим карту «Мир» и настроившим на прием данных карт все свои банкоматы и POS-терминалы;

— первым банком в России, выпустившим карты «Мир» с индивидуальным дизайном;

— одним из первых предоставившим своим клиентам возможность проведения Интернет-операций по картам «Мир» с применением технологии безопасных платежей Mir Acsept;

— одним из первых пилотных банков, успешно завершившим сертификацию эмиссии и эквайринга бесконтактных карт «Мир».

Бесконтактные карты «Мир» банка «Центр-инвест» использованы НСПК на выставке «Транспортная неделя 2016» для демонстрации возможности оплаты проезда.

Банк в очередной раз подтвердил, что является надежным партнером Федерального казначейства, обслуживая счета для обеспечения расчетов участников бюджетного процесса Российской Федерации в Ростовской и Волгоградской областях, а также в Краснодарском крае. В рамках государственного контракта с УФК по Ростовской области для организаций и учреждений выпущено более 5500 карт «Мир».

В 2016 году завершена сертификация эквайринга в торговой сети банка карт с бесконтактной технологией PayWave.

## Обслуживание физических лиц

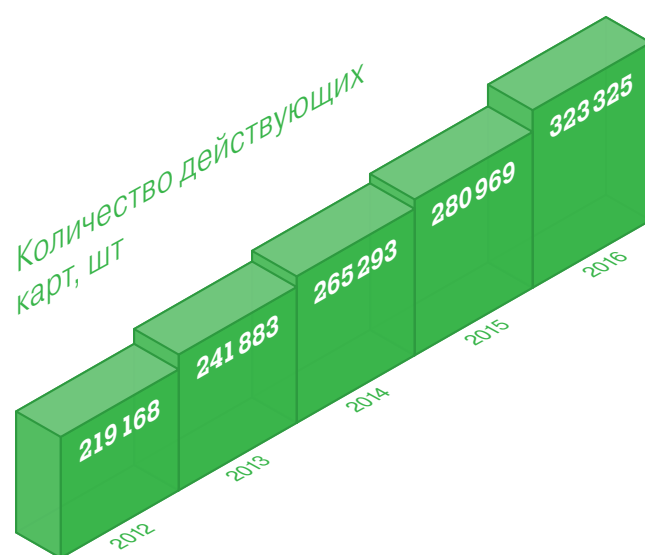
В рамках расширения сервисов для клиентов специалисты банка реализовали функцию перевода денежных средств с карты любого банка на карту любого банка на сайте банка «Центр-инвест», в банкоматах и с использованием сервиса «Интернет-Банк».

Для держателей карт «Универсальная», «Премиальная» и «Эксклюзивная» более чем вдвое расширен перечень партнеров в рамках промоакции, позволяющей получить кэшбэк до 30% от стоимости покупок в лучших интернет-магазинах не только России, но и мира (AliExpress, Nike, Asos, MediaMarkt и другие).

В рамках постоянной дисконтной программы «Мир скидок» более 200 торговых и сервисных предприятий предоставляют скидки держателям карт банка «Центр-инвест».

Банк принял участие в реализации социально-ориентированной программы лояльности «Книга

Плюс» для держателей электронных читательских билетов МБУК «Ростовская-на-Дону городская централизованная библиотечная система». В рамках данной программы читателям библиотек города Ростова-на-Дону выдается банковская карта «Центр-инвест», которая помимо стандартного функционала является еще и электронным пропуском в библиотеку, а также позволяет получать скидки в магазинах-партнерах программы лояльности «Книга Плюс».



### Банковские карты

	2016	2015	2016/2015
Количество транзакций, млрд	1	0,75	+29,1%
Количество действующих карт	323 325	280 969	+15,1%
в том числе карт НСПК «МИР»	17 000	—	—
Количество зарплатных проектов	2 617	2 466	+6,1%
Количество банкоматов	476	458	+3,9%
Количество обслуживаемых торгово-сервисных предприятий	3 149	2 629	+19,8%
Количество терминалов самообслуживания	278	227	+22,5%
Количество POS-терминалов	3 753	2 750	+36,5%



## Обслуживание юридических лиц

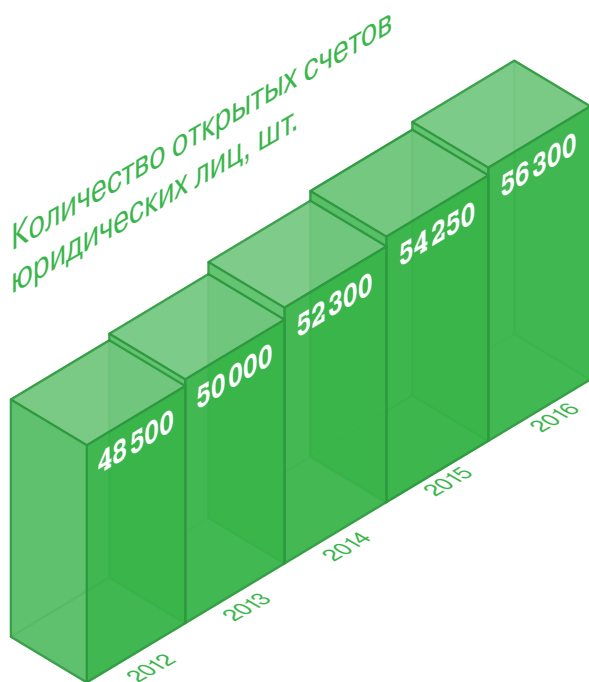
В 2016 году банк продолжил укрепление позиций и расширение клиентской базы в корпоративном сегменте. Количество открытых расчетных счетов по состоянию на 31.12.2016 г. составило 56 300 счетов. Росту клиентской базы способствовало установление оптимальных тарифов за обслуживание, возможность сквозного обслуживания клиентов за счет преобразования филиалов в дополнительные офисы банка, развитие дистанционного обслуживания.

Специалисты банка разработали новые продукты, оптимизировали и усовершенствовали процессы продаж, особое внимание было сконцентрировано на развитии систем дистанционного банковского обслуживания (ДБО).

В 2016 году продолжалась работа по привлечению временно свободных денежных средств клиентов. Была реализована возможность направлять заявки на открытие депозита в режиме онлайн.

Банк «Центр-инвест» является стратегическим партнером и обеспечивает расчеты Управлений Федерального казначейства по Ростовской, Волгоградской областям, Краснодарскому краю.

ПАО КБ «Центр-инвест» является уполномоченным банком по осуществлению сопровождения контрактов в соответствии с Федеральным законом № 44-ФЗ «О контрактной системе в сфере закупок товаров, работ, услуг для обеспечения государственных, муниципальных нужд».



## Кредитование малого и среднего бизнеса

Стратегия банка «Центр-инвест» предусматривает постепенное сокращение концентрации задолженности крупных корпоративных клиентов и перераспределение ресурсов на розничное кредитование и на кредитование малого и среднего бизнеса. Соответственно, кредитный портфель юридических лиц и ИП сократился по сравнению с прошлым годом с 40,2 млрд руб. до 36,4 млрд руб. (-9,5%).

Однако, льготные условия кредитования, всесторонняя поддержка предпринимателей обеспечили рост объема выданных кредитных средств для малого и среднего бизнеса на с 89,2 млрд руб. до 98 млрд руб. (+9,8%).



На 31.12.2016	2016	2015	2016/2015
Кредитный портфель юрлиц и ИП, млрд ₹	36,4	40,2	-9,5%
Количество действующих кредитных договоров, шт.	4 981	4 962	0,4%
Гарантии выданные, млрд ₹	3	3	1,3%
Количество действующих гарантий, шт.	2 498	2 202	13,4%
За год	2016	2015	2016/2015
Количество новых кредитных договоров	4 695	4 343	8,1%
Общая сумма заключенных договоров, млрд ₹	35,1	34,9	0,8%
Объем выданных средств, млрд ₹	98,0	89,2	9,8%
Количество предоставленных гарантий	2 550	2 423	5,2%
Объем банковских гарантий, млрд руб.	3,3	4,2	-21,1%

Основным вектором работы банка «Центр-инвест» является кредитование малого бизнеса. Банк «Центр-инвест» всегда выстраивает партнерские долгосрочные отношения со своими клиентами и партнёрами на основе принципов экосистемы. В 2016 году клиенты банка «Центр-инвест» стали победителями в номинациях «Малое предприятие года», «Драйвер года» и «Стартап года» в рамках традиционного конкурса «Бизнес Дона» Правительства Ростовской области.

За 2015–2016 гг. в два раза вырос спрос на кредиты для начинающих предпринимателей.

На 31.12.2016 г. 535 начинающих предпринимателей получили льготное финансирование на общую сумму 627 млн рублей.

Банк «Центр-инвест» одним из первых в России в 2012 году предложил программы кредитования и поддержки стартапов. Это программа «Молодежный бизнес России», которая реализуется совместно с Международным форумом лидеров бизнеса (IBLF), и собственная программа банка «Стартап». В дополнение к финансовой поддержке молодым и начинающим предпринимателям предлагается помощь индивидуальных наставников, консультации при составлении бизнес-планов и обучение различным вопросам ведения бизнеса. Многие опытные предприниматели-клиенты

банка с удовольствием принимают в ней участие, делятся опытом, знаниями и предостерегают от типичных ошибок. Только за 2016 год созданы и успешно сотрудничают 11 групп. Опыт показал эффективность такого взаимодействия.



### «Молодежный бизнес России»

Сумма	Ставка	Срок
до <b>300000</b> рублей	<b>12%</b> годовых	<b>3</b> года

Без залогов и поручительства, возраст заемщиков до 35 лет, помощь наставников, бесплатное РКО и «Клиент-Банк»

### «Стартап»

Сумма	Ставка	Срок
до <b>3</b> млн рублей	<b>15%</b> годовых	<b>3</b> года

Бесплатное расчетно-кассовое обслуживание и «Клиент-Банк»

Ежедневно консультационную поддержку предпринимателям оказывают специалисты банка в офисах и в Центрах финансовой грамотности населения в г. Ростове-на-Дону и Краснодаре.

Для поддержки деловых женщин Юга России банк «Центр-инвест» реализует Программу поддержки женщин-предпринимателей, которая включает в себя льготное кредитование, информационную поддержку и кооперацию инициатив участниц программы. На сегодняшний день 353 бизнес-леди получили льготные кредиты в банке «Центр-инвест» на сумму 481 млн рублей для развития своего бизнеса. Просрочка по женским кредитам равна 0%.

В рамках информационной поддержки Программы состоялось 12 бизнес-завтраков в Ростове-на-Дону, Краснодаре и Волгограде, которые посетили более 500 активных и целеустремленных женщин. Весной 2016 года эта традиция продолжилась в столице Великобритании, где уже состоялось 8 бизнес-завтраков для русскоговорящих бизнес-женщин, которые организовала идейный вдохновитель проекта Ольга Высокова.

В результате кооперации инициатив участниц Программы банка «Центр-инвест» было проведено 27 совместных благотворительных акций, создано 6 новых совместных бизнес-проектов, реализуется 74 партнерских соглашения о сотрудничестве.

Осенью 2016 года банк выпустил 2 книги на русском языке и 1 сборник на английском языке с историями успеха бизнес-леди. Английская книга была представлена участникам Global SME



### «Бизнес-кредит для женщин»

Сумма	Ставка	Срок
до <b>3</b> млн рублей	<b>11,5%</b> годовых	<b>1</b> год

Информационная и рекламная поддержка от банка

Finance Forum 2016, который проходил в Китае, и познакомила мировое сообщество с уникальным опытом банка «Центр-инвест» и бизнесами его клиентов и партнеров.

За пять лет реализации Программы поддержки женщин-предпринимателей (с 2012 года), кредитный портфель женских бизнес-кредитов в банке «Центр-инвест» достиг полумиллиарда рублей.

## Реализация энергоэффективных проектов

Банк «Центр-инвест» на протяжении многих лет успешно сотрудничает с международными финансовыми институтами ЕБРР, IFC, FMO, KfW, ЕАБР, МИБ и ОеЕВ по реализации различных проектов в области энергосбережения. Банк осуществляет финансирование проектов, направленных на внедрение энергоэффективных технологий в промышленности, сельском хозяйстве, в сфере услуг и бюджетной сфере, жилищно-коммунальном хозяйстве и в частных домовладениях.

На 31.12.2016 года общий объем инвестиций ПАО КБ «Центр-инвест» в энергоэффективные проекты достиг 14,5 млрд рублей (на 31.12.2015 года: 12,3 млрд рублей). Всего реализовано 858 проектов в промышленности, сельском хозяйстве и сфере услуг. В кредитовании жилищно-коммунального хозяйства и кредитовании населения на энергоэффективный ремонт квартир и домов реализовано 17 902 проекта.

Активно развивается программа кредитования капитальных ремонтов многоквартирных домов. Банк реализовал уникальную схему кредитования, не имеющую аналогов в России, когда в погашение кредита идут средства собственников, собранные на капитальный ремонт на специальном счете.

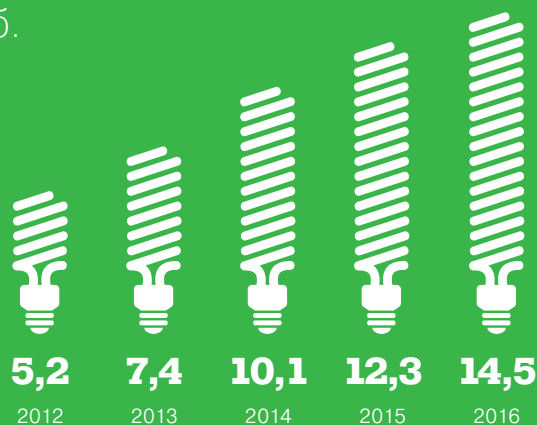
Успех банка в финансировании проектов энергоэффективности достигнут за счет принципиально нового подхода — технологии устойчивого (sustainable) кредитования, объединяющей технический, финансовый и социальный инжиниринг. Специалисты банка «Центр-инвест» делятся уникальным опытом

кредитования проектов энергоэффективности, проводят презентации и семинары как для представителей органов власти и муниципальных образований России, так и для финансовых институтов разных стран СНГ, Восточной Европы, Ближнего Востока, Северной Африки, стран БРИКС.

За 2016 год банк выдал кредитов на 1,3 млрд руб. для населения на энергоэффективный ремонт, 9 кредитов ТСЖ на капитальный ремонт на сумму 9 млн руб. и 116 кредитов юридическим лицам на внедрение энергоэффективных технологий на сумму 872 млн руб. Итого в 2016 году инвестиции банка «Центр-инвест» в энергоэффективность составили 2,2 млрд рублей.

Банк «Центр-инвест» сократил выбросы CO<sub>2</sub> в атмосферу на 168,6 тыс. тонн в год (эквивалент выбросов 98,6 тыс. легковых автомобилей или 481,6 тыс. баррелей нефти или 6,7 млн деревьев).

Инвестиции  
в энергопроекты,  
млрд руб.



## Кредитование агробизнеса

Сельское хозяйство — одна из ведущих отраслей на Юге России и задача банка — сделать его конкурентноспособным на международном рынке. В 2016 банк увеличил объемы финансирования агробизнеса. За прошедший год было выдано 1 356 кредитов сельскохозяйственным предприятиям на сумму 9,8 млрд руб., каждый третий кредит выдан на инвестиционные цели.

Для сельхозтоваропроизводителей предлагается широкий выбор программ кредитования:

— краткосрочные кредиты для пополнения оборотных средств на срок до двух лет;

— программа «Сезонное предложение» — кредиты по ставке 11% годовых на пополнение оборотных средств до 5 млн руб. без залога;

— инвестиционные кредиты на срок до 5-7 лет на модернизацию производства, приобретение скота, сельскохозяйственной техники и оборудования, оросительных систем, земель сельскохозяйственного назначения.

### Кредитный портфель в сфере агробизнеса, млрд руб.



	2016	2015	2016/2015
Количество заемщиков в сфере агробизнеса	820	741	10,7%
Количество выданных кредитов	1 356	1 224	10,8%
Сумма выданных кредитов, млрд ₪	9,8	8,1	21,0%
В том числе инвестиционные цели	3,1	2,1	47,6%

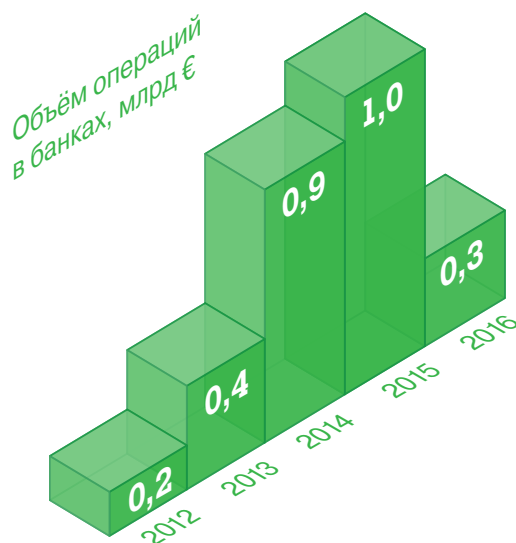
## Международные расчеты и операции торгового финансирования

Для проведения собственных международных расчетов и платежей клиентов банк «Центр-инвест» имеет прямые корреспондентские счета в зарубежных банках: Citibank NA (Нью-Йорк, США), Commerzbank AG (Франкфурт, Германия), UniCredit SpA (Милан, Италия), Erste Group Bank AG (Вена, Австрия) и Bank of Communications Co.Ltd. (Шанхай, Китай).

Оборот по корреспондентским счетам в 2016 году составил \$1,2 млрд, €0,3 млрд и более \$6,5 млн в других валютах.

Участие в международной ассоциации SWIFT, обеспечивает банку быстрое проведение платежей, безопасность и надежность при передаче финансовых сообщений банкам-корреспондентам.

В целях оптимизации рисков и сокращения издержек клиентов по внешнеторговой деятельности банк использует механизмы структурного финансирования. По итогам 2016 года объем операций в рамках развития данного направления составил \$1,73 млн..



## Обслуживание участников внешнеэкономической деятельности

«Центр-инвест» осуществляет непрерывное стимулирование развития экспортно-импортной деятельности предприятий Юга России, проводит специальные семинары и встречи своих клиентов с клиентами зарубежных банков-партнеров, организует посещение зарубежных выставок для своих клиентов с целью установления деловых контактов и подписания новых внешнеторговых контрактов.

В 2016 году объем внешнеторговых операций по экспортно-импортным контрактам клиентов банка

составил: \$ 197 млн, € 46 млн, 6,7 млрд руб., ¥ 28 млн (2015 год: \$ 203 млн, € 36 млн, 7,2 млрд руб., ¥35 млн).

Банк «Центр-инвест» проводит валютные операции по внешнеторговым контрактам южно-российских компаний-клиентов банка. Также специалисты банка обслуживают значительное количество паспортов сделок клиентов, переводимых из других уполномоченных банков в связи с более выгодными условиями.

## Операции доверительного управления

В управлении ПАО КБ «Центр-инвест» находятся активы двух общих фондов банковского управления и трех фондов целевого капитала. Общая стоимость активов в управлении по состоянию на 31.12.2016 года составляла 164 196,3 тыс. руб. Рост стоимости активов в управлении в 2016 году составил 4,6%.

Активы ОФБУ «Центр-инвест Первый» управляются

по Стандартной стратегии управления «Долевые инструменты ММВБ», бенчмарком для которой является индекс ММВБ.

Активы ОФБУ «Центр-инвест Второй» управляются по Стандартной стратегии управления «Рублевые облигации», бенчмарком для которой является индекс RUX-Cbonds.

Рост стоимости Номинального Пая ОФБУ «Центр-инвест Первый» в сравнении с индексом ММВБ по состоянию на 31.12.2016

	1 год	2 года	3 года	5 лет	10 лет
ОФБУ «Центр-инвест Первый»	28,86%	79,76%	68,62%	99,62%	14,83%
Индекс ММВБ	26,76%	59,87%	48,51%	59,23%	31,84%

Рост стоимости Номинального Пая ОФБУ «Центр-инвест Второй» в сравнении с индексом Rux-Cbonds по состоянию на 01.01.2016

	1 год	2 года	3 года	5 лет	10 лет
ОФБУ «Центр-инвест Второй»	9,53%	30,42%	26,12%	56,85%	136,56%
Индекс Rux-Cbonds	12,70%	32,49%	32,68%	57,33%	140,25%

В управлении ПАО КБ «Центр-инвест» находятся активы следующих фондов целевого капитала:

Стоимость чистых активов по состоянию на 01.01.2017, тыс. руб.

Фонд «Образование и наука ЮФО»	107 047,9
Некоммерческая специализированная организация Фонд целевого капитала ЮФУ	23 985,8
Фонд «Развитие ДГТУ»	6 796,9

Доходность (в процентах годовых) управления активами фондов целевого капитала:

Фонд	2007	2008	2009	2010	2011	2012	2013	2014	2015	2016
Образование и наука ЮФО	9,3	4,0	5,2	11,2	7,3	9,8	10,1	7,1	15,9	11,0
ЮФУ		19,6	14,9	7,9	8,3	10,7	10,2	6,3	17,1	10,6
ДГТУ						8,0	7,7	8,2	16,4	9,5



## Развитие филиальной сети

Широкая сеть подразделений на Юге России является конкурентным преимуществом в реализации стратегии развития банка «Центр-инвест». Филиалы, дополнительные офисы, кредитно-кассовые офисы, операционные офисы предоставляют полный спектр современных банковских услуг и продуктов самому широкому кругу клиентов Юга России, основываясь на лучшей мировой практике.

На 31.12.2016г. филиальная сеть банка насчитывает 132 подразделения, которые расположены в Ростовской, Волгоградской областях, Краснодарском, Ставропольском краях, городах Москва и Нижний Новгород.

Банк продолжает активное развитие филиальной сети, модернизацию и обновление формата существующих офисов. В течение 2016 года в соответствии с решением Совета Директоров банка все шесть филиалов банка в Ростовской области (г. Аксай, г. Батайск, г. Новочеркасск, г. Таганрог, г. Азов и г. Семикаракорск) переведены в статус внутренних структурных подразделений банка (дополнительных офисов).

Это позволило ускорить расчеты между клиентами, повысить оперативность и качество предоставления услуг банка, оптимизировать работу подразделений и операционные издержки, улучшить управляемость, повысить централизацию бэк-офисных функций.

В подразделениях филиальной сети банка юридическим и физическим лицам предлагаются выгодные условия по программам кредитования и лизинга, размещению депозитов, расчетно-кассовому обслуживанию, денежным переводам, кредитным и дебетовым картам для населения, обслуживанию в рамках зарплатных проектов и другим банковским продуктам. При этом во всей филиальной сети обеспечиваются единые высокие стандарты обслуживания, единые принципы работы и одинаково отлаженные внутренние

процедуры, независимо от степени удаленности структурных подразделений от головного офиса.

В 2016 г. банк расширил присутствие в Волгоградской области, где было открыто два дополнительных офиса: в Тракторозаводском районе г. Волгограда и в г. Калач-на-Дону. Специализация офисов — предоставление полного спектра современных банковских услуг для населения, работа с бюджетными организациями. Всего в Волгоградской области обслуживание клиентов осуществляется в восьми офисах банка.

Продолжена работа по созданию клиентской базы в г. Нижний Новгород. В городе успешно работают четыре кредитно-кассовых офиса, предоставляющих полный спектр современных банковских услуг для населения. Офисы расположены в крупных районах города, оформлены в современном стиле с удобной навигацией. Нижегородцы по достоинству оценили преимущества зарплатных карт банка, выгодных предложений по вкладам и кредитам для населения. Ключевые сотрудники офисов имеют опыт работы в ростовских подразделениях банка, что позволяет обеспечивать единые принципы работы и высокие стандарты обслуживания, несмотря на удаленность нижегородских отделений банка. По состоянию на 31.12.2016 г. кредитный портфель составляет 162 млн руб., вклады — 47 млн руб. Более 2000 человек являются держателями карт банка, обслуживаются в Нижегородских офисах. Заключены договоры о сотрудничестве с застройщиками, автосалонами, договоры на обслуживание организаций в рамках зарплатных проектов.

На постоянной основе ведется работа по оптимизации и повышению эффективности работы филиальной сети. Регулярно проводятся исследования на предмет удобства расположения офисов банка, доступности офисов для клиентов. Так в 2016 г., с ростом популярности у населения торговых центров «Левенцовский» в Ростове и

## Развитие филиальной сети

«Весенняя, 56» в Волгодонске, было принято решение о переносе ближайших офисов банка в эти торговые комплексы.

Постоянно расширяется использование современных технических средств для предоставления услуг клиентам: увеличение функционала терминалов самообслуживания и банкоматов позволило расширить количество «зон-24» в офисах банках для круглосуточного самостоятельного осуществления банковских операций и услуг.

Филиальная сеть в совокупности с активным внедрением новых технологий и оптимизацией бизнес-процессов позволяет постоянно обеспечивать качественный прирост основных показателей работы банка. На 31.12.2016 г. доля филиальной сети в общепанковском кредитном портфеле составляет 76,2%, в портфеле вкладов — 67,1%. Благодаря мероприятиям, перечисленным выше, эффективность работы подразделений филиальной сети растет.

### Показатели филиальной сети

	Кредиты и лизинг			Вклады		
	2016	2015	2016/2015	2016	2015	2016/2015
Ростовская область (без головного банка)	40 227	39 147	2,8%	38 955	29 153	33,6%
Краснодарский край	12 857	11 986	7,3%	4 136	2 675	54,6%
Волгоградская обл	3 673	3 092	18,8%	689	428	61,0%
Ставропольский край	3 518	4 475	-21,4%	490	330	48,5%
Головной офис банка	18 806	18 580	1,2%	21 691	19 017	14,1%
Всего	79 081	77 280	2,3%	65 961	51 603	27,8%
Доля филиальной сети	76,2%	76,0%		67,1%	63,1%	

## Внутренний контроль

### **Служба внутреннего аудита в 2016 году:**

- содействовала Совету директоров и Правлению банка в обеспечении устойчивого эффективного функционирования бизнеса;
- осуществляла постоянный контроль за соблюдением сотрудниками установленных процедур, функций и полномочий, за точностью исполнения принятых решений;
- участвовала в обновлении регламентов взаимодействия подразделений и сотрудников банка, в разработке процедур оценки, управления и надзора за рисками, возникающими при осуществлении операций;
- продолжила совершенствование системы внутреннего контроля на основе лучшей мировой практики.

### **Комплаенс-служба в 2016 году:**

- осуществляла содействие органам управления банка в соблюдении корпоративных, регуляторных, правовых норм путем обеспечения разработки, внедрения и поддержания эффективного управления регуляторных рисков;

- в рамках управления комплаенс-рисками принимались меры, направленные на их предупреждение, а также осуществлялись мероприятия по выявлению (сбору и идентификации) реализованных случаев комплаенс-рисков и их оценке, по минимизации комплаенс-рисков;
- в целях минимизации комплаенс-рисков осуществляла постоянный контроль соответствия внутренних процессов требованиям законодательства и надлежащим стандартам поведения на рынке.

ПАО КБ «Центр-инвест» уделяет повышенное внимание и обеспечивает постоянный контроль за соблюдением всех требований в области противодействия легализации (отмыванию) доходов, полученных преступным путем, и финансирования терроризма. Внутренние документы банка, регламентирующие деятельность в этой сфере, основываются на принципе «Знай своего клиента», национальном законодательстве и лучшей международной практике. В 2016 году банк продолжил работу по усилению функции координации деятельности подразделений и повышению контроля выполнения требований.

### Виды деятельности

Мероприятия службы внутреннего аудита	2016	2015	2014	2013
Комплексные проверки филиалов и допофисов	34	17	32	16
Ревизии денежных средств и ценностей	8	7	10	20
Проверка жалоб клиентов	1	0	0	1
Проверки отдельных направлений работы подразделений	90	86	71	62
Проверки профессиональной деятельности на рынке ценных бумаг	4	4	4	4

## Информационные технологии

Приоритеты банка в сфере информационных технологий:

- внедрение инновационных продуктов;
- опережающее развитие дистанционных клиентских сервисов и сервисов самообслуживания;
- оптимизация бизнес-процессов;
- повышение безопасности, надежности и производительности информационных систем.

Среди значительных новинок в 2016 году реализовано:

- мобильное приложение «Розничная кредитная заявка» для IOS и Android;
- новая розничная кредитная заявка на сайте банка;
- приложение «Мобильные платежи» для Android;
- фронт-офис для учета депозитов физических лиц в SAP;
- P2P переводы с карты банка «Центр-инвест» на карты других банков;
- взаимодействие с ГИС ЖКХ и автоматическое отслеживание штрафов ГИБДД.

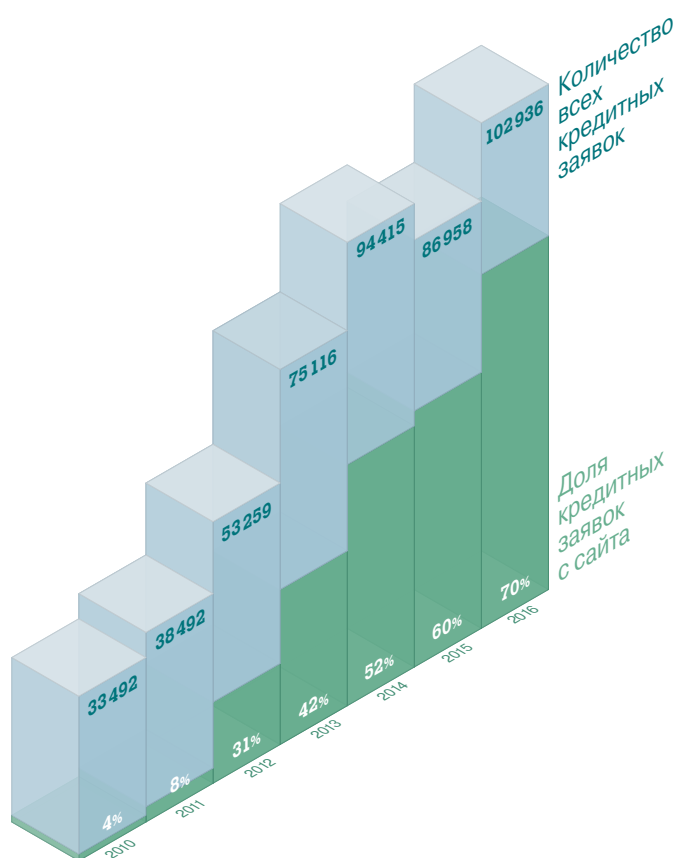
В своей работе банк использует накопленный опыт внедрения и расширения функциональности ведущих мировых поставщиков банковского программного обеспечения для укрепления своих конкурентных преимуществ. В рамках ко-инновационного партнерства продолжилось сотрудничество банка и компании SAP SE по направлению локализации программных продуктов для России «Кредиты и Депозиты».

В течение года проводились совместные мероприятия, направленные на развитие продуктовой линейки банка, ведения учета депозитов физических лиц в системе SAP. В 2016 году реализован фронт-офис для учета депозитов физических лиц в системах банка, включая SAP. Использование лучших практик по формированию депозитных

продуктов и функциональности информационных систем позволило обеспечить по итогам года прирост депозитов на 28%.

На протяжении 2016 года был реализован ряд доработок, повысивших скорость процессов рассмотрения кредитных заявок: средний срок принятия решения по розничной заявке с момента ее подачи в банк клиентом снизился на 30%.

В результате доработки алгоритмов фиксации сроков прохождения розничных кредитных заявок и комплекса управленческой отчетности по стадиям кредитного процесса расширились возможности анализа этапов полного цикла кредитного процесса — от момента подачи клиентом заявки в банк до момента подписания им кредитного договора и выдачи средств, что позволило повысить эффективность работы сотрудников банка.



В фокусе банка «Центр-инвест» — развитие дистанционных сервисов, в том числе мобильных приложений, а также сервисов самообслуживания, позволяющих повысить качество клиентского обслуживания, увеличить число клиентов, обеспечить рост производительности труда персонала. В рамках данного направления деятельности в четвертом квартале 2016 года опубликовано приложение банка «Мобильные платежи» для Android, реализовано и опубликовано мобильное приложение «Розничная кредитная заявка» для IOS и Android, позволяющее клиентам удобно и быстро оформлять кредитные заявки с мобильных устройств. Реализован новый дизайн страниц формы розничной кредитной заявки на сайте банка, адаптированный под мобильные устройства. В сервисе «Интернет-Банк» были расширены возможности использования шаблонов при оплате коммунальных платежей.

В промышленную эксплуатацию запущен функционал, обеспечивающий возможность осуществления P2P переводов с карты банка на карты других банков и переход на новую схему комиссионирования карточных платежей и переводов. Новая схема позволила существенно повысить доходы банка от получаемых комиссий, расширила использование карт, выпущенных банком, при осуществлении расчетов.

В 2016 г. был реализован запрос начислений в ГИС ЖКХ в терминалах самообслуживания и системе Интернет-банк, что позволило клиентам сначала получить информацию о начислениях за использование услуг ЖКХ и размере задолженности, а затем оплатить. Добавлен сервис автоматического отслеживания задолженности по штрафам ГИБДД через систему ГИС ГМП.



Наряду с предоставлением клиентам новых сервисов повышенное внимание уделяется вопросам быстродействия и информационной безопасности. С целью защиты информационных сервисов ДБО для юридических лиц, банк осуществил доработки системы дистанционного банковского обслуживания, позволившие использовать технологию защиты SafeTouch+eTokenГОСТ. В третьем квартале 2016 г. банк перешел на схему массового подключения клиентов и стал предоставлять этот сервис на платной основе.

Доработки, выполненные в информационных системах банка, позволили провести в 2016 году перевод филиалов банка Ростовской области, включая филиалы в г. Аксае, Батайске, Азове, Новочеркасске, Таганроге и Семикаракорске в статус подразделений головного офиса. Оптимизация структуры банка обеспечила повышение скорости расчетов между клиентами банка за счет исключения межфилиальных платежей в Ростовской области, а так же снизило административные издержки.

Обновление технического обеспечения проходит на основе бизнес-планов подразделений с учетом непрерывности процесса снижения затрат. Приобретение технических средств осуществляется на конкурсной основе, с использованием прозрачных процедур выбора предложений с наименьшей ценой, подтвержденной надежностью и ремонтоспособностью, длительным гарантийным сроком, возможностью сервисного обслуживания, наименьшими сроками поставки.

Специалисты ИТ-служб банка активно участвуют в обмене опытом и передаче знаний, выступая докладчиками и менторами в рамках форумов, семинаров и профессиональных мероприятий. Наиболее яркими и значительными в 2016 году стали:

— SAP InnoJam: экспериментальный семинар с использованием методологии дизайн-мышления (design thinking);

— Хакатон: региональный марафон разработчиков программного обеспечения на базе Южного ИТ-парка, обмен опытом по вопросам «Управление ИТ проектами», «Разработка программного обеспечения».

— SAP форумы: в рамках XV Саммита по локализации решений SAP и Форума «Бизнес в стиле Digital» рассказали об опыте участия банка в проекте локализации SAP BS8 в рамках программы Customer Validation, инновациях банка в области информационных технологий, реализации эффективных стратегий формирования продуктовой линейки.

Участие в публичных мероприятиях обеспечивает продвижение услуг банка, узнаваемость бренда, а также дает информацию и новый опыт сотрудникам банка для дальнейшего развития банковских процессов обслуживания клиентов с помощью новых технологий.

## Управление рисками

В банке «Центр-инвест» функционирует комплексная интегрированная в бизнес-процессы система управления рисками.

В ее основе лежит лучшая международная практика, бизнес-модель устойчивого банковского бизнеса (sustainable banking), выработанная за 25-летнюю историю банка, а также уникальный собственный опыт управления региональными рисками в условиях кризисов в экономике Российской Федерации.

Принятая банком «Центр-инвест» стратегия риск-менеджмента основывается на:

- отказе от спекулятивных операций на финансовых рынках в пользу кредитования предприятий малого бизнеса, работающих в реальном секторе экономики, и населения регионов присутствия;
- отказе от классической модели «продаж» банковских рисков с покрытием возникающих убытков за счет высоких процентных ставок, в пользу активного управления кредитным риском, который включает в себя:
  - знание целевого рынка и региональных рисков, а также использование эффективных процедур принятия решений, которые позволяют успешно развивать кредитование, не принимая на себя избыточных рисков;
  - кредитование по низким процентным ставкам с целью стимулирования спроса на кредитные продукты банка, позволяющее выбирать наиболее качественных клиентов;
  - построение долгосрочных взаимоотношений с клиентами;
  - отказ от статистического кредитования на основе скоринговых моделей в пользу содержательного анализа кредитоспособности и бизнеса потенциальных заемщиков;
  - комплексное консультирование клиентов по вопросам повышения эффективности бизнеса и управления их бизнес-рисками;
  - повышение финансовой грамотности населения;

- обеспечение устойчивых и диверсифицированных источников фондирования, взвешенный подход к управлению ликвидностью и процентными ставками, основанный на стратегии развития банка и понимании макроэкономических трендов;
- эффективное управление операционными рисками, борьба с мошенническими операциями и обеспечение информационной безопасности в условиях динамично растущей клиентской базы, развития технологий и каналов дистанционного обслуживания клиентов;
- покрытие принимаемых рисков адекватным размером резервов и капитала с учетом требований национального регулятора и Базельского комитета по банковскому надзору.

Политика управления рисками банка, утверждена Советом директоров в феврале 2015 года, покрывает весь спектр принимаемых банком рисков.

Банк «Центр-инвест» обеспечивает потребности и эффективное управление возникающих рисков своих клиентов, трансформирует свою операционную среду, стимулируя бизнес и социальную успешность своих клиентов, тем самым формируя собственную экосистему.

Проверенная временем система управления рисками банка обеспечивает устойчивое развитие банка, его клиентов и надежную защиту инвестиций акционеров и вкладчиков.

## Социальная ответственность

«Центр-инвест» — позитивный пример социальной ответственности бизнеса. Банк реализует на практике бизнес-модель устойчивого банкинга, направленного на внедрение новых знаний и новых технологий в интересах нынешнего и будущих поколений.

Социально ориентированная деятельность банка получила признание Губернатора Ростовской области, который наградил Председателя Совета директоров банка «Центр-инвест», д.э.н., профессора Василия Высокова медалью ордена «За заслуги перед Ростовской областью» за большой вклад в социально-экономическое развитие Ростовской области.



Член Совета директоров банка «Центр-инвест», Татьяна Николаевна Высокова за значительный

вклад в социально-экономическое развитие города удостоена Знаком отличия «За заслуги перед городом Ростовом-на-Дону» и награждена благодарственным письмом Главы Администрации Ростова-на-Дону за участие в благотворительной деятельности.



Также Глава Администрации Ростова-на-Дону наградил 37 сотрудников банка «Центр-инвест» медалями и знаками отличия за достижения и добросовестный труд на благо донской столицы, личный вклад в развитие города, разработку и внедрение новых банковских технологий и активное участие в реализации социально-образовательных проектов.





## Финансовая грамотность

Социально-образовательные проекты банка «Центр-инвест» нацелены на повышение значимости качественного образования в современном обществе, а также внедрение и развитие экономических знаний.

С марта 2013 года работает обучающий интернет-портал [school.centrinvest.ru](http://school.centrinvest.ru), объединяющий методические издания и модульные тесты по экономике и предпринимательству. Портал позволяет бесплатно изучить основы предпринимательской деятельности, налоговой грамотности и получить сертификат о прохождении курсов. На сайте зарегистрировались 28 000 пользователей и 8 200 человек уже успешно окончили свое обучение. Портал «Предпринимательский всеобуч» — это международный проект и изначально был разработан на русском и английском языках. В 2016 году появились китайская, французская, немецкая и португальская версии курса.

Курс «Предпринимательский всеобуч» на китайском языке был представлен мэру Народного Правительства города Яньтай госпоже Чжан Юнся. За две недели количество китайских пользователей на интернет-портале превысило 2 000 человек.

Бесплатный интернет-курс «Предпринимательский всеобуч» вошел в обязательную программу Всероссийского детского центра «Смена». За лето 2016 года более 2000 детей повысили свой уровень финансовой грамотности.

Банк «Центр-инвест» в партнерстве с Южным федеральным университетом и Краснодарским государственным технологиче-

ским университетом открыл Центры финансовой грамотности населения в Ростове-на-Дону (2014 г.) и Краснодаре (2016 г.). Здесь каждый может получить бесплатные консультации и финансовые знания. Волонтеры и специалисты Центров оказали более 35 000 бесплатных консультаций жителям Юга России.

Консультации Центра охватывают все группы населения Юга России. На регулярной основе здесь обучаются студенты для волонтерской работы. В течение 2016 года состоялось 6 выпусков финансовых волонтеров, лучшие из которых заняли свое место в команде банка «Центр-инвест».

По итогам 2016 года социальные проекты банка «Центр-инвест» удостоены награды «Общественное признание» Общественной палаты Краснодарского края.



## Поддержка студентов, преподавателей и молодых ученых

Уже 14 лет лучшие студенты крупнейших южно-российских вузов получают именную стипендию от банка «Центр-инвест» и Фонда целевого капитала «Образование и наука ЮФО». Ежегодно стипендиатами банка становятся 400 лучших студентов и аспирантов Юга России, а стипендиальный фонд насчитывает более 8 миллионов рублей. Всего в стипендиальном конкурсе банка «Центр-инвест» приняли участие более 15 тысяч студентов, победу одержали 3 300 человек.

С 2009 года совместно с Фондом целевого капитала «Образование и наука ЮФО» банк проводит конкурс «Лучший молодой преподаватель ЮФО». Победителей конкурса выбирают лучшие студенты Юга России — стипендиаты банка «Центр-инвест». В итоге 12 лучших молодых преподавателей ведущих вузов Юга России традиционно получают премии по 100 000 рублей каждый в преддверии Дня российского предпринимателя 26 мая.

## Сокровища Юга России

Для культурного просвещения детей и молодежи банк «Центр-инвест» оказывает спонсорскую поддержку музеям Юга России. 170 000 школьников бесплатно посетили выставки и экспозиции Ростовского областного музея краеведения, Ростовского областного музея изобразительных искусств, музея-панорамы «Сталинградская битва» в Волгограде. В 2016 году в список музеев вошли объекты государственного музея-заповедника М. А. Шолохова.

Поддержка культуры и театрального искусства — очередной шаг к развитию социальных и образовательных проектов банка «Центр-инвест». Банк поддерживает творческие проекты, направленные на развитие региональной культуры и ориентированные на помощь талантливой молодежи.

В 2016 году «Центр-инвест» наградил лучших аналитиков Ростова-на-Дону, которые представили на конкурс свои работы с анализом исходной ситуации и тенденций развития города Ростова-на-Дону до 2030 года. Призовой фонд составил 100 тыс. рублей. Организатором конкурса выступил банк «Центр-инвест» при поддержке Администрации г. Ростова-на-Дону.

В целях поддержки и развития социального предпринимательства банк «Центр-инвест» проводит ежегодный конкурс среди журналистов на премию имени В. В. Смирнова совместно с Общественной палатой Ростовской области, Союзом журналистов России. В 2016 году лауреатами премии стали 8 журналистов. Всего на конкурс было подано 122 работы из 9 регионов России. Призовой фонд конкурса 500 000 рублей. С работами финалистов конкурса можно ознакомиться на сайте [dobro.centrinvest.ru](http://dobro.centrinvest.ru).

В четвертый раз банк «Центр-инвест» поддержал Областной театральный фестиваль-конкурс «Мельпомена» и награждал победителей денежными премиями. В фестивале-конкурсе «Мельпомена» участвуют все театры Ростовской области, которые представили свои лучшие спектакли в течение сезона.



## Социально-ответственный банкинг

Поддержка и развитие предпринимательства на Юге России — это одна из приоритетных задач банка «Центр-инвест». Для молодых предпринимателей банк «Центр-инвест» предлагает не только льготные кредиты по стартапам, но и помощь индивидуальных наставников. Школа наставников создана банком «Центр-инвест» совместно с форумом бизнес-лидеров (IBLF Russia). Консультации опытных российских и международных предпринимателей являются бесплатными и проводятся индивидуально.



С 2005 года банк «Центр-инвест» реализует программу энергоэффективности на Юге России, тем самым ежегодно вносит свой вклад в сохранение экологии региона. Более 14 миллиардов рублей инвестировано в 20 000 проектов клиентов банка.

В 2009 году специалисты банка «Центр-инвест» вместе с IFC (член группы Всемирного банка) раз-

работали программу кредитования капитального ремонта многоквартирных домов (МКД), до сих пор не имеющую аналогов в России. Благодаря кредитам банка «Центр-инвест» 90 многоквартирных домов сделали капитальный ремонт раньше срока.



[www.centriinvest.ru/publications](http://www.centriinvest.ru/publications)

Банк «Центр-инвест» реализует Программу поддержки женщин-предпринимателей, которая включает в себя льготное кредитование, информационную поддержку и кооперацию инициатив участниц. В 2016 году банк представил 2 книги с «Историями успеха бизнес-леди», в которых собраны 32 истории женщин, преуспевающих в бизнесе благодаря программам льготного кредитования банка «Центр-инвест». Издание серии книг стало логичным продолжением проекта поддержки женского предпринимательства в банке «Центр-инвест».

## Внутренние и внешние коммуникации

Всего за 2016 год специалисты контакт-центра обработали:

**419 357**

входящих звонков

**5 575**

call-back (обратные звонки, заказанные через сайт банка и в режиме IVR)

**1 718**

обращений по обратной связи на сайте банка

**457**

заявок с сайта по предоставлению справок, заказу денежных средств со вклада, монет

Контакт-центр банка «Центр-инвест» стал стратегическим активом банка, напрямую влияющим на лояльность клиентов и имидж компании.

В 2016 году Контакт-центр реализовал принципиально новое направление работы: дистанционные продажи банковских продуктов. Реализация дистанционных продаж обеспечивает рост клиентской базы, оптимизацию клиентопотоков клиентов в офисах банка, повышение уровня сервиса для клиентов.

Специалисты Контакт-центра на постоянной основе проходят обучение по продуктам и услугам банка, технической поддержке по системе дистанционного обслуживания «Банк-Клиент». Универсализация сотрудников позволяет оптимизировать загрузку линий информационной и технической поддержки клиентов, повышает эффективность использования рабочего времени сотрудников и высвобождает временные и трудовые ресурсы на исходящие компании по продажам банковских услуг.

Одним из направлений работы Контакт-центра стала организация и проведение внутренних тренингов для сотрудников. В 2016 г. обучение прошли 734 сотрудника банка «Центр-инвест».

Общее количество звонков в колл-центр банка в 2016 году



Банк «Центр-инвест» активно использует социальные сети для информирования клиентов о своих услугах и акциях, а также для оказания консультативной помощи. В своей работе в социальных медиа банк «Центр-инвест» уделяет особое внимание качеству контента и оперативности. Высокая скорость ответа по обращениям клиентов в социальных сетях позволяет поддерживать доверие пользователей к бренду и оставаться в списке самых качественных групп.

Банк входит в ТОП-45 дружелюбных банков России в социальных медиа. За 2016 год аудитория подписчиков увеличилась в 2 раза. Общее количество подписчиков в официальных сообществах банка «Центр-инвест» в социальных сетях Facebook, Twitter, Вконтакте и Одноклассники составило 14 300 человек. Также банк «Центр-инвест» представлен официальными страницами в Instagram и YouTube.

Помимо информирования о новых продуктах и услугах банка, а также успехах команды, в своих официальных группах банк «Центр-инвест» активно учит финансовой грамотности, делится советами по ориентированию в мире финансов для всех групп населения и проводит конкурсы для своих подписчиков.

**14300**

подписчиков

#центринвест  
#centrinvest



В 2016 году банк «Центр-инвест» продолжил реализовывать и инициировал новые проекты в сфере внутренних коммуникаций.

Уже пять лет Совет директоров и Правление банка награждают сотрудников, проработавших в банке 10, 15 и 20 лет, серебряными, золотыми значками и памятные монетами в рамках традиционного корпоративного проекта «Клуб 10/15/20».



Третий раз в банке «Центр-инвест» прошел конкурс «Лучший старт», который определяет лучшего молодого сотрудника во всех офисах банка по итогам года. Выбор проходил путем sms-голосования.

В 2016 году впервые во всех офисах филиальной сети банка проведен конкурс «Лучший офис филиальной сети». Победителей в номинациях «Самый динамично растущий офис», «Лидер по количеству выданных карт», «Самый активный в социальных сетях», «Лучший офис стартапов», «Лидер по количеству зарплатных проектов», «Самый автокредитный офис», «Лучший старт 2016 года» и других наградили почетными дипломами.

В этом году коллектив банка «Центр-инвест» принял участие в проекте «Бессмертный полк» в честь Дня Победы. Стенды с фотографиями участников Великой Отечественной войны — бабушек и дедушек сотрудников банка — были размещены возле головного офиса.



Команда банка «Центр-инвест» одержала победу в номинации «Лучший проект в области корпоративных коммуникаций и корпоративных медиа» региональной премии «Серебряный Лучник-Юг», организованной агентством «АГТ-Юг», AGT Communications Group (part of PROI WorldWide). Банк представил уникальный опыт корпоратив-

ного театра, единогласно вышедшего в лидеры по итогам голосования жюри и получившего награду.



Совет директоров и Правление банка «Центр-инвест» поддерживает стремление сотрудников к здоровому образу жизни. На территории головного офиса работают спорт-клуб и wellness-центр для занятий йогой, пилатесом, фитнесом, спортивными танцами.

Следуя спортивным традициям, в 2016 году состоялся IV футбольный турнир на кубок Президента банка между командами различных структурных подразделений и филиальной сети.



## Корпоративное управление

◆ G4-34 Управление ПАО КБ «Центр-инвест» осуществляется в соответствии с гражданским законодательством Российской Федерации и рекомендациями международных организаций, в частности, Базельского комитета по банковскому надзору.

С 2004 года в банке действуют правила и процедуры корпоративного поведения, учитывающие лучшую мировую практику и включающие кодексы корпоративного поведения и этики, политики по отдельным направлениям деятельности банка. В условиях кризиса эти правила позволили обеспечить стабильное взаимодействие между акционе-

рами, менеджерами, сотрудниками и клиентами банка.

Распределение полномочий между органами управления в целях обеспечения разграничения общего руководства, осуществляемого акционерами и Советом директоров, и руководства текущей деятельностью кредитной организации, осуществляемого ее исполнительными органами — Правлением и Председателем Правления, закреплено в Уставе ПАО КБ «Центр-инвест» и внутренних Положениях, Политиках, Кодексах и других нормативных документах, регламентирующих различные направления деятельности Банка.

Система корпоративного управления ПАО КБ «Центр-инвест» включает нормативные документы, закрепленные в них процедуры корпоративной культуры, мониторинг и отчетность по их исполнению.

1. Кодекс корпоративного поведения (2002, 2008)<sup>3</sup> обеспечил согласованность всех нормативных документов: Устава (2002, 2008, 2016), Положения об общем собрании акционеров (2006, 2016), Совете директоров (2006, 2014, 2016), Правлении (2006, 2012, 2016), Председателя правления (2008, 2012, 2016) и позволил четко разграничить полномочия, ответственность, подотчетность и взаимный контроль всех органов управления, а также обеспечить однозначный порядок принятия решений при наличии пробелов и неточностей в действующем законодательстве.

2. Кодекс корпоративной этики (2002) закрепил нравственные принципы, позволяющие успешно разрешать любые конфликтные ситуации. Кроме формальных документов, обеспечивающих соблюдение обязательств банка относительно прав человека и других социальных стандартов, в банке «Центр-инвест» сформировалась корпоративная культура, обеспечивающая эффективное взаимодействие: каждый сотрудник имеет право обратиться по любому вопросу на любой уровень управления, каждый уровень управления обязан дать разъяснения, удовлетворяющие сотрудника.

3. Положение о Дивидендной политике (2011) гарантирует направление на выплату дивидендов не менее 1/2 ставки рефинансирования и не более 50% чистой прибыли.

4. Информационная политика (2007) гарантирует и обеспечивает доступ к общедоступной информации, эффективный контроль за сохранением коммерческой тайны и инсайдерской информации.

5. Политика управления рисками (2015) обеспечивает прозрачность и эффективность управления рисками, опирается на современные методы получения оценок рисков на основе широкого спектра методов оценивания, анализа данных и экспертных оценок.

3. В скобках указаны годы утверждения соответствующих документов и обновленных редакций

6. Кредитная политика (2007) обеспечивает прозрачность, эффективность и контроль процедур кредитования в банке.

7. Политика внутреннего контроля (2014) предусматривает весь комплекс мер по контролю соответствия не только регуляторным требованиям, но и лучшей мировой практике. Реальным подтверждением эффективности этой политики служит тот факт, что банк успешно проходит все проверки различных надзорных ведомств, продолжительность которых в 2016 году составила 2800 дней.

8. Экологическая и социальная политика (2010, 2011, 2012, 2014) обеспечивает общепризнанные принципы содействия «экологически здоровому и устойчивому развитию» во всей своей деятельности в сфере банковских операций, инвестиций и технического сотрудничества в качестве одного из основополагающих аспектов рационального ведения бизнеса.

9. Политика в сфере управления и контроля за состоянием ликвидности (2012) и план действий в случае кризиса ликвидности отражают процедуры принятия решений по управлению ликвидностью и действия в критических ситуациях.

10. IT-стратегия (2004, 2008, 2012) обеспечивает планомерное внедрение современных программных продуктов. Эффективность реализации этой политики подтверждается соглашением банка «Центр-инвест» с SAP AG о стратегическом партнерстве в разработке SAP for Banking 8 (в России сейчас реализуется SAP for Banking 4), а также победой в конкурсах на обслуживание счетов и банковских карт региональных подразделений Банка России, Федеральной налоговой службы, Федерального Казначейства и Пенсионного фонда России, ведущих вузов региона.

11. Кадровая политика (2013), Политика в сфере системы оплаты труда (2013). Данные документы стали сегодня обязательными по требованию Банка России, но их основные положения о распределении бонусных выплат во времени, открытая информация о вознаграждениях органам управления уже были включены в существовавшие положения корпоративного поведения.

12. Политика информационной безопасности (2004) определила регламенты и процедуры, позволяющие обеспечивать надежное функционирование информационных систем банка с учетом развития информационных технологий и связанных с этим рисков.

13. Учетная политика банка, учетная политика для целей составления отчетности по МСФО и отчетности по РСБУ, а также учетная политика для целей налогообложения обновляются банком ежегодно с учетом изменения законодательства на основании решения Комитета по аудиту и контролю соответствия Совета директоров.

В рамках корпоративного управления общее руководство деятельностью ПАО КБ «Центр-инвест» осуществляет общее собрание акционеров, которое избирает Совет директоров (7 человек, в том числе 2 независимых директора)

Совет директоров определяет стратегию банка: основные виды деятельности, допустимый уровень рисков, общий объем затрат, ожидаемые финансо-

вые результаты, систему стимулов эффективного труда, утверждает состав Правления (5 человек) и единоличный исполнительный орган — Председателя Правления.

Совет директоров банка «Центр-инвест» провел в 2016 году 6 заседаний (2015 год: 11), на которых кроме текущих вопросов рассматривались вопросы кадровой политики банка.



Совет директоров банка

	на 31.12.2016 г.		на 31.12.2015 г.	
	Доля участия в уставном капитале, %	Доля принадлежащих обыкновенных акций, %	Доля участия в уставном капитале, %	Доля принадлежащих обыкновенных акций, %
 Высоков Василий Васильевич	11,10	12,30	11,10	12,30
 Высокова Татьяна Николаевна	10,96	12,13	10,96	12,13
 Попов Алан	0	0	0	0
 Унтердорфер Ганс Вольфганг	0	0	0	0
 Цайслер Андреас	0	0	0	0
 Флосбах Франц Джозеф Независимый директор	0	0	0	0
 Фишер Пер Независимый директор	0	0	0	0

Члены Совета директоров банка регулярно проводят анкетирование и оценку работы по вопросам корпоративного поведения с учетом информации Службы внутреннего аудита, осуществляющей мониторинг реализации Кодекса корпоративного поведения.

Председатель Совета директоров Высоков Василий Васильевич избран Советом директоров банка 02 июня 2016 года. В составе Совета директоров 2 независимых директора. В составе Совета директоров нет исполнительных членов, председатель Совета директоров не является исполнительным директором. Все решения Совет директоров принимает единогласно.

В состав Совета директоров входят следующие комитеты: по стратегическому планированию, по

аудиту и контролю соответствия, по назначениям, вознаграждениям и компенсациям.

Совет директоров банка утвердил персональный состав комитетов:

— Комитет по стратегическому планированию: П. Фишер (Председатель Комитета) — независимый директор, Высоков В. В., Попов А.

— Комитет по аудиту и контролю соответствия: Высокова Т. Н. (Председатель Комитета), Высоков В. В., Флосбах Ф. Д. — независимый директор.

— Комитет по назначениям, вознаграждениям и компенсациям: Высоков В.В. (Председатель Комитета), Высокова Т. Н., Цайслер А.

## Корпоративное управление

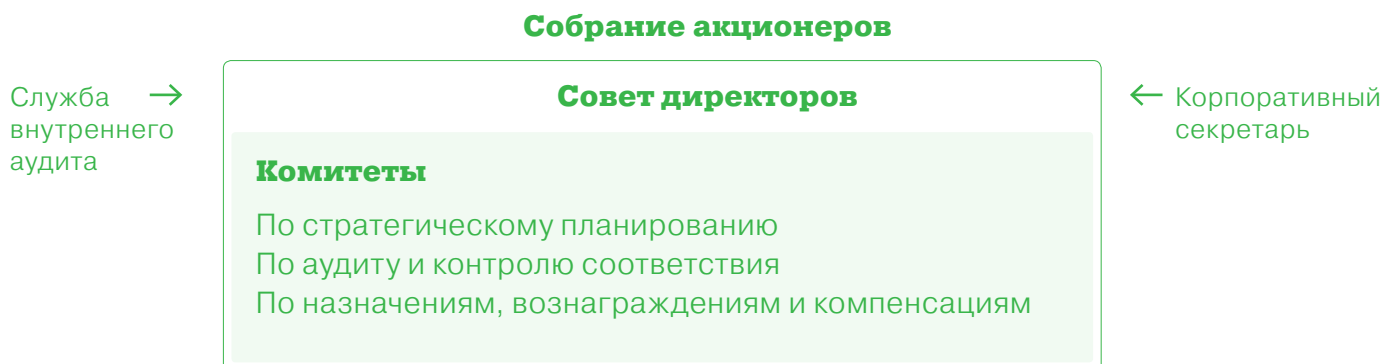
Правление во главе с Председателем Правления в рамках заданных параметров организует реализацию утверждённой стратегии, бизнес-планов и бюджета.

В состав Правления банка на конец 2016 года входило 5 человек.

### Правление банка

	на 31.12.2016 г.		на 31.12.2015 г.	
	Доля участия в уставном капитале, %	Доля принадлежащих обыкновенных акций, %	Доля участия в уставном капитале, %	Доля принадлежащих обыкновенных акций, %
 Смирнов Сергей Юрьевич, к.э.н.	0,001%	0	0	0
 Богданов Юрий Юрьевич	0,001%	0	0	0
 Симонова Лидия Николаевна	0	0	0	0
 Кузнецова Ирина Николаевна	0,001%	0	0	0
 Юкилевич Сергей Евгеньевич, к.э.н.	0,001%	0	0	0

## Структура банка «Центр-инвест»



### Правление

Председатель Правления	Член Правления, директор по инновациям	Член Правления	Член Правления	Член Правления
---------------------------	---	----------------	----------------	----------------

**Казначейство  
и финансовые  
рынки**

**Риск-менеджмент**

**Бухгалтерский  
учёт и отчетность**

**Юридическое  
управление**

**Комплаенс-служба**

**Розничные операции  
и банковские карты**

**Операционное  
обслуживание**

**Информационные  
технологии**

**Кредитные риски**

- учет и мониторинг  
кредитных операций
- кредитные риски

**Филиальная  
сеть**

**Международ-  
ные проекты**

**Финансовые  
институты**

**Кредитование**

- корпоративных  
клиентов
- малого и среднего  
бизнеса
- агробизнеса
- инвестиционных  
проектов
- розничных клиентов

**Лизинг**

**Комитеты:**

- по управлению активами и обязательствами
- по управлению рисками
- кредитные: большой, малый, розничный, по проблемным кредитам
- по развитию банковских и информационных технологий

## Кодекс корпоративной этики

Менеджеры среднего звена отвечают перед Председателем Правления и Правлением банка за реализацию требований Кодекса корпоративной этики (ККЭ) в своих подразделениях, обеспечение понимания и соблюдения его сотрудниками.

Председатель Правления и Правление в свою очередь несут ответственность перед Советом директоров банка.

Совет директоров является защитником этических взглядов и ценностей банка, подает личный пример, сглаживает возникающие межличностные конфликты, соблюдает разумный баланс между правовыми моментами и необходимостью взаимодействия с акционерами и другими заинтересованными лицами, стремится наладить гармоничные отношения между руководителями и сотрудниками банка.

Председатель Совета директоров банка служит официальным каналом доведения до све-

дения руководства вопросов, вызывающих беспокойство членов Совета директоров, способствует повышению ответственности директоров за принятие всех важнейших решений, затрагивающих деятельность банка.

Председатель Совета директоров является лицом банка в ситуациях принятия решений или высказывания заявлений от лица Совета директоров.

Основной задачей органов банка в процессе урегулирования корпоративного конфликта является поиск такого решения, которое, являясь законным и обоснованным, отвечало бы интересам банка.

Принципы и положения настоящего ККЭ включены в систему внутреннего контроля в банке. Строгий и объективный порядок оценки работы, выявления недоработок и принятия мер по устранению недоработок регулярно пересматривается и обновляется.

◆ G4-58 Этические ценности, разделяемые сотрудниками, клиентами и партнерами банка «Центр-инвест», закреплены в действующих Кодексах и Политиках банка. Эти ценности стали частью корпоративной культуры банка.

## Категория «Экономическая»

Экономика Юга России (агробизнес, рекреационным комплекс, транспорт) чувствительна к рискам изменения климата. Современные технологии, использование лучшей мировой практики позволяют компенсировать влияние климатических факторов. Многолетний опыт работы клиентов банка в этой отрасли, применение современных технологий, качественный уровень риск-менеджмента и достаточный уровень резервирования по таким клиентам позволяют иметь высококачественный портфель в этой отрасли, а основные показатели (доходность, уровень просроченной задолженности, концентрация)

находятся на среднем уровне всего кредитного портфеля банка.

Банк «Центр-инвест» не получает финансовой помощи от государства, но активно участвует в решении задач социально-экономического развития страны и Юга России. Деятельность банка «Центр-инвест» на основе бизнес-модели устойчивого банкинга была направлена на получение дохода в реальном секторе экономики (88%) и использовании дохода на выплаты вкладчикам (41%), партнерам (22%), акционерам (22%), сотрудникам и государству (14,5%).

Формирование и распределение дохода банка «Центр-инвест»	2015, млрд ₹	2016, млрд ₹	В % к итогу	2016 / 2015
<b>Доход</b>	<b>12,5</b>	<b>13,2</b>	<b>100</b>	<b>5,8%</b>
В том числе кредитование реального сектора экономики	11,1	11,7	88,2	5,2%
<b>Распределение дохода</b>	<b>10,4</b>	<b>10,6</b>		<b>1,6%</b>
Населению — по вкладам для населения	4,6	5,4	<b>41,0</b>	16,7%
Обществу — социальные проекты	0,012	0,015		
Партнерам — по привлеченным средствам	3	1,1	<b>22,3</b>	-26,7%
Поставщикам	1	1,9		
Сотрудникам — оплата труда	1,5	1,5	<b>14,5</b>	11,1%
Государству — налоги и сборы	0,3	0,4		
Акционерам — дивиденды	0,018	0,3	<b>22,2</b>	40,1%
Развитие банка	<b>2,1</b>	<b>2,6</b>		

## Корпоративное управление

♦G4-EC6 Руководители органов управления, филиалов и дополнительных офисов банка «Центр-инвест» являются жителями Южного федерального округа, на территории которого осуществляется деятельность банка.

♦G4-EC9 Зарботная плата сотрудников банка соответствует рыночным условиям Юга России с учетом квалификационных требований.

	Российская Федерация	Краснодарский край	Волгоградская область	Ростовская область	Ставропольский край
Среднемесячная номинальная начисленная заработная плата, ₽	32 629	25 979	23 933	23 477	22 557
Средняя зарплата по подразделениям банка, ₽	59 610	56 896	50 716	60 574	46 177

Подразделения	Число членов	Из них — жители ЮФО	
		всего	в %
Совет директоров	7	2	29
Правление	5	5	100
Комитеты	50	46	92
Руководители подразделений ГО	71	71	100
Руководители филиалов*	60	60	100

\*Директора или заместители директоров филиалов и дополнительных офисов банка (один руководитель может курировать несколько площадок).

На долю местных поставщиков приходится 90% расходов банка.

### Доля расходов на местных поставщиков

Расходы банка поставщикам	Зарубежные	Российская Федерация	Краснодарский край	Волгоградская область	Ростовская область	Ставропольский край
Доля расходов поставщиками	1%	99%	6%	2%	83%	1%

## Категория «Экологическая»

♦G4-EN1, G4-EN2 В 2016 году банком израсходовано 140 тонн бумаги, банк не использует переработанные отходы и материалы.

♦G4-EN3—G4-EN7 Банк постоянно сокращает потребление энергоресурсов и воды.

♦G4-EN6 Потребление банком энергоресурсов	2016		2015		Изменение, МДж	
	МДж	МДж	МДж	МДж		
Бензин, т	144	4 630 523	166	5 324 284	-693 761	-13,03%
Газ, тыс. м <sup>3</sup>	315	10 706 819	375	12 750 000	-2 043 181	-16,02%
Электроэнергия, кВт*ч	4 392 658	15 813 569	4 669 342	16 809 631	-996 062	-5,93%
<b>Всего</b>		<b>31 150 911</b>		<b>34 883 915</b>	<b>-3 733 004</b>	<b>-10,70%</b>

♦G4-EN15—G4-EN19 Банк «Центр-инвест» реализует программу повышения энергоэффективности с 2005 года, предоставляя целевые кредиты предпри-

ятиям и населению на внедрение современных технологий и мер по снижению энергопотребления.

Проекты энергоэффективности	2016	Всего
Число проектов	2725	18942
Сумма финансирования, млрд ₽	2,0	14,5
Снижение выбросов CO <sub>2</sub> , тыс. тонн в год	15,5	176,0
Эквивалент выбросам: автомобилей, штук	9794	102894
Нефти, тыс. баррелей	47,8	502,7
Деревьев для переработки выбросов, млн штук	0,6	7,0

♦G4-EN23, G4-EN30	2016	2015	2016 / 2015
Отходы, тонн в год	273	370	-26,2%
Расход бензина, тонн в год	144	166	-13,3%
♦G4-EN31			
Расходы на охрану окружающей среды, тыс. ₽	677	570	+18,8%
В том числе на сбор, очистку сточных вод	193	245	-21,2%
В том числе на вывоз отходов	484	325	+48,9%

♦G4-EN20—G4-EN27 Банк регулярно участвует в мероприятиях по восстановлению местообитаний. Банк не осуществляет деятельности, связанной: — с выбросами парниковых газов, прямо или косвенно озоноразрушающих и загрязняющих веществ; — со сбросом сточных вод; — с разливом жидких отходов; — с перевозкой опасных отходов; — с опасным воздействием на биоразнообразие.

Банк осуществляет вывоз твердых отходов в централизованном порядке установленным подрядчикам.

В банке «Центр-инвест» принята экологическая и социальная политика, согласно которой все финансируемые проекты на этапе рассмотре-

♦G4-EN32, G4-EN33, G4-EN34 Все новые заемщики банка-юридические лица проходят комплексную оценку с присвоением рейтинга (требования Экологической и социальной политики), которая в том числе включает оценку по экологическим критериям.

Клиенты банка соблюдают законодательство Российской Федерации по охране окружающей среды. В соответствии с требованиями Эколо-

гия подлежат классификации в соответствии с уровнем экологических и социальных рисков проекта (низкий, средний или высокий риск). Банк старается минимизировать потенциальное влияние на окружающую среду, включая отраслевые руководства по охране окружающей среды, здоровья и труда. Если это невозможно, банк вправе отказать в финансировании такого проекта. Экологическая и социальная политика также содержит список запретных к финансированию проектов и проектов категории А (требующих повышенного внимания). Банк регулярно проводит семинары и консультации клиентов по влиянию их деятельности на окружающую среду и уменьшению негативного влияния за счет использования новых технологий.

гической и социальной политики банк вправе отказать в финансировании проектов клиентов, если такие проекты нарушают действующее законодательство.

Банк не имеет жалоб на воздействие на окружающую среду.



## Категория «Социальная»

### Кадровая политика и достойный труд

В соответствии с требованиями Приложения 10 Указания Банка России №2005-У «Об оценке экономического положения банков», банк «Центр-

инвест» раскрывает следующую информацию о системе оплаты труда:

	31.12.2016	31.12.2015
Списочная численность персонала, человек	1 614	1 612
Доля в общем фонде оплаты труда, %		
— должностных окладов	72,1	68,2
— стимулирующих и компенсационных выплат	27,9	31,8
Наиболее крупные краткосрочные вознаграждения для членов исполнительного органа, тыс. ₽:		
— должностные оклады	32 559	13 799
— стимулирующие и компенсационные выплаты	12 500	22 633

Вознаграждения Совету директоров и Правлению банка	2016	2015	2016 / 2015
Краткосрочные вознаграждения, (выплата в течение 12 месяцев), тыс. ₽			
— Заработная плата	58 292	27 093	115,16%
— Премияльные выплаты	46 496	76 524	-39,24%
— Компенсации командировочных расходов	14 254	7 901	80,41%
Итого	119 042	111 518	
Долгосрочные вознаграждения (выплата после 12 месяцев), тыс. ₽	6 000	12 400	-51,61%

Вознаграждения руководителям банка определены в положениях, утвержденных общими собраниями акционеров банка «Центр-инвест», и зависят от размеров чистой прибыли, прироста

и качества активов банка. Изменения в порядок и условия выплаты вознаграждений основному управленческому персоналу по сравнению с предшествующим годом в отчетном году не вносились.

♦G4-LA1 В своей кадровой политике банк не использует метод «охоты за головами», формирует кадровый резерв, привлекая на стажировку в банк и обучая студентов местных вузов.

### Общее количество и процент вновь нанятых сотрудников и текучесть кадров

	Численность сотрудников на 31.12.2016	Число вновь нанятых сотрудников	Число уволенных сотрудников	Текучесть кадров
Всего	1 614	130	128	8,9
По полу				
— мужчины	417	29	33	2,3
— женщины	1 197	101	95	6,6
По возрастным группам				
— до 30 лет	390	103	33	2,3
— от 30 до 50 лет	1 000	24	57	4,0
— свыше 50 лет	224	3	38	2,6

♦G4-LA2, G4-LA3, G4-LA4 Все 89 сотрудников реализовали свое право на отпуск по материнству/отцовству.

Все сотрудники, ранее ушедшие в отпуска по материнству, продолжили работу в банке на тех же или аналогичных должностях.

Существующие в банке нормы корпоративного поведения и корпоративной этики соответствуют требованиям российского законодательства, полностью обеспечивают защиту интересов работников и не требуют использования коллективных трудовых соглашений.

♦G4-LA5—G4-LA8 В банке отсутствуют рабочие места, сопряженные с травматизмом или высоким риском

заболеваемости. Однако банк на протяжении многих лет добровольно за счет собственных средств обеспечивает медицинское страхование сотрудников. В банке не было случаев производственного травматизма.

У банка отсутствуют обязательства, связанные с пенсионными планами. В соответствии с законодательством РФ в 2016 году в Пенсионный Фонд Российской Федерации банком уплачено 264,4 млн рублей страховых взносов на обязательное пенсионное и медицинское страхование сотрудников банка.

	2016	2015	2016 / 2015
Число застрахованных сотрудников	1 607	1 709	−6,0%
в том числе женщин	1 190	1 248	−4,6%
Число сотрудников, прошедших вакцинацию	153	61	+150,8%
в том числе женщин	101	44	+129,5%

В банке организовано и обеспечивается непрерывное повышение квалификации сотрудников в различных формах: на рабочем месте, на семинарах, учебных курсах, стажировках. В 2016 году в банке был проведен 161 семинар, в которых приняли участие 589 сотрудников, независимо от пола и возраста.

В целях закрепления полученных на семинарах, учебных курсах знаний банк организует для своих

сотрудников прохождение стажировок в банках-партнерах, в том числе за рубежом.

В банке регулярно проводятся мероприятия по аттестации, которые позволяют оценить уровень профессиональных, личностных качеств сотрудников, стимулировать их к повышению квалификации, улучшению качества и эффективности работы.

Количество сотрудников, входящих в руководящие органы, на 31.12.2016

	Всего	До 30	30-50	Свыше 50
<b>Совет директоров</b>				
<b>Всего</b>	<b>7</b>	—	<b>1</b>	<b>6</b>
В т. ч.				
— женщин	1	—	—	1
— мужчин	6	—	1	5
<b>Правление</b>				
<b>Всего</b>	<b>5</b>	—	<b>5</b>	—
В т. ч.				
— женщин	2	—	2	—
— мужчин	3	—	3	—

♦G4-LA12	Всего	Краснодарский край	Волгоградская область	Ростовская область	Ставропольский край
Среднемесячная заработная плата по подразделениям банка, ₽	<b>59 610</b>	56 896	50 716	60 574	46 177
мужчины	<b>81 898</b>	81 655	87 875	81 711	77 568
мужчины до 30 лет	<b>49 093</b>	54 255		48 357	
женщины	<b>51 058</b>	53 040	47 090	51 186	41 154
женщины до 30 лет	<b>38 255</b>	35 978	32 960	38 802	27 477

♦G4-LA14, G4-LA15, G4-LA16 Банк воздерживается от предоставления услуг клиентам в случае наличия фактов нарушения законодательства в сфере трудовых отношений.

## Права человека

◆ G4-HR1—G4-HR12 Форма кредитного договора банка «Центр-инвест» содержит пункт о необходимости соблюдения заемщиком действующего законодательства РФ. В дополнение к этому, при оценке всех кредитов применяются требования экологической и социальной политики, которая также учитывает социальные риски при рассмотрении заявки, включая соблюдение прав человека. Норма о требовании соблюдения прав человека также содержится в договорах с международными партнерами банка при привлечении банком финансовых ресурсов.

Обучение сотрудников правам человека осуществляется в рамках ознакомления с Кодексами и Политиками банка.

Все клиенты проходят проверку на соблюдение российского законодательства. Банк воздерживается от работы с клиентами, нарушающими права человека.

Все сотрудники службы безопасности банка имеют соответствующее образование по политикам и процедурам, связанным с соблюдением прав человека, прав коренных и малочисленных народов. Сотрудники банка соблюдают действующее российское законодательство во всех аспектах, включая права человека.

Банк осуществляет контроль и рассмотрение жалоб по любым вопросам в соответствии с действующим законодательством.

## Общество

Банк «Центр-инвест» является членом следующих ассоциаций:

- Ассоциация региональных банков России;
- Ассоциация Европейского бизнеса (АЕБ) (Председатель Совета директоров банка, профессор, д.э.н. В. В. Высоков — представитель в Ростовской области);
- Торгово-промышленная палата Ростовской области (В. В. Высоков — член Правления палаты);
- Российско-Германская Внешнеторговая палата (Deutsch-Russische Auslandshandelskammer);
- Германо-Российский Форум (Deutsch-Russische Forum);
- Торгово-промышленная палата Краснодарского края;
- Союз Работодателей Ростовской области, Российский союз промышленников и предпринимателей (РСПП);
- Совет директоров города Ростова-на-Дону, Батайска;

— Совет конструкторов ИТ-систем Ростовской области (Ю. Ю. Богданов — член Совета);

Банк оплачивает членские взносы и участвует в работе перечисленных ассоциаций.

Сотрудники банка избраны членами следующих общественных органов управления:

— Общественная палата Ростовской области (В. В. Высоков — председатель Комиссии по развитию экономики, предпринимательства и инноваций палаты);

— Общественные Советы УВД Северного Кавказа на транспорте (В. В. Высоков — член Совета), Министерства имущественных отношений Ростовской области (Т. Н. Высокова — член Совета), областной инспекции Федеральной налоговой службы (В. В. Высоков и П. Г. Шварц — члены Совета);

— Попечительские Советы Южного федерального университета, Донского государственного

технического университета, Южно-Российского технического университета (НПИ), Ростовского государственного экономического университета (РИНХ) (В. В. Высоков — член указанных советов); — Попечительские советы Фондов целевого капитала «Образование и наука Южного федерального округа» (В. В. Высоков — Председатель Попечительского Совета, Т. Н. Высокова — член Совета), Южного федерального университета (Т. Н. Высокова — Председатель Попечительского Совета), Донского государственного технического университета (В. В. Высоков — член Совета).

Кроме членства банк взаимодействует и участвует в работе: Ассоциации российских банков, Ассоциации региональных банков России, Ассоциации муниципальных образований Ростовской области, Ассоциации товариществ собственников жилья Ростовской области.

Все подразделения банка активно взаимодействуют с местными сообществами. В 2016 году банк провел 187 семинаров и информационных встреч муниципальных образованиях Юга России по актуальным проблемам банковского обслуживания, развития экономики, предпринимательства, жилищно-коммунального хозяйства.

Банк воздерживается от какого-либо отрицательного воздействия своей деятельности на местные сообщества, своевременно информирует местные сообщества о воздействии внешних рисков, политике и методах противодействия коррупции, информирует о фактах коррупции и нарушения законодательства правоохранительные органы в установленном российским законодательством порядке. Банк воздерживается от финансовой поддержки политических партий, на безвозмездной основе консультирует политические и общественные организации, участвует в работе общественных советов при органах государственной власти и управления.

В 2016 году банк получил начисления штрафных санкций:

— Федеральной налоговой службы за несвоевременное предоставление информации по остаткам на счетах клиентов, операции по которым были приостановлены, справок по клиентам в размере 1 095 000 руб.;

— Управления Роспотребнадзора по Ростовской области за нарушение законодательства в сфере защиты прав потребителей (договор вклада) в размере 40 000 руб.;

— Федеральной службы по надзору в сфере транспорта (Южный УГАДН) за невыполнение в установленный срок законного предписания об устранении нарушений законодательства в размере 10 000 руб.;

— Государственной инспекции труда в РО за нарушение трудового законодательства в размере 30 000 руб.;

— Центрального Банка РФ в соответствии со статьей 74 Федерального закона №86-ФЗ в размере 600 000 руб.

Все новые заемщики банка — юридические лица — проходят комплексную оценку с присвоением рейтинга (требования Экологической и социальной политики), которая в том числе включает оценку критериев воздействия на общество.

Все новые продукты и услуги банка проходят оценку на потенциальное отрицательное воздействие на общество. Банк воздерживается от предоставления продуктов и услуг, потенциально допускающих такое воздействие.

## Ответственность за продукцию

Банк:

- не предоставляет продукты и услуги, воздействующие на здоровье и безопасность, нарушающие нормативные требования;
- добровольно и целенаправленно разрабатывает и реализует продукты и услуги, обеспечивающие устойчивое развитие бизнеса и повышение уровня жизни клиентов;
- регулярно и целенаправленно информирует клиентов о продуктах и услугах, используя для этого все средства массовой информации;
- с помощью ИТ предоставляет клиентам возможность самостоятельно выбрать наиболее подходящие условия получения услуг;
- контролирует реализацию нормативных и добровольно установленных требований к предлагаемым продуктам и услугам на основе анализа мнений клиентов, использования «тайного покупателя». Существенных отклонений от нормативных и добровольных требований не выявлено;
- с учетом мнений клиентов постоянно развивает свои продукты и услуги;
- регулярно отвечает на вопросы клиентов (ежегодно более 1 000 000 звонков в call-центр, обращений в круглосуточную службу поддержки клиентов, а также обращений в социальных сетях Twitter, Facebook, Instagram, ВКонтакте).

Банк не реализует запрещенные или спорные товары, а также товары, несоответствующие нормативным требованиям, включая их рекламу, продвижение и спонсорство.

Банк строго соблюдает требования законодательства о банковской тайне и охране персональных данных.

Принцип предосторожности включен в процедуры управления рисками и обязательно используется при принятии решений.

Банк не подписал формально, но разделяет и использует в работе основные принципы документов:

- «Десять принципов» Глобального Договора ООН, 2000 г.;
- «Руководящие принципы ОЭСР для многонациональных предприятий», 2011 г.;
- «Руководящие принципы ООН для предпринимательской деятельности в аспекте прав человека» для выполнения Рамочной концепции ООН «Защита, соблюдение и средства защиты», 2011 г.

# Аудиторское заключение независимого аудитора

Группа Банка «Центр-инвест»

Обобщенная консолидированная финансовая отчетность, составленная на основе консолидированной финансовой отчетности, подготовленной в соответствии с Международными стандартами финансовой отчетности, и Аудиторское заключение независимого аудитора.

31 декабря 2016 года

Аудиторское заключение независимого аудитора об обобщенной консолидированной финансовой отчетности  
64

Обобщенная консолидированная финансовая отчетность  
66

Обобщенный консолидированный отчет о финансовом положении  
66

Обобщенный консолидированный отчет о прибыли или убытке и прочем совокупном доходе  
67

Обобщенный консолидированный отчет об изменениях в составе собственных средств  
68

Обобщенный консолидированный отчет о движении денежных средств  
69

Примечание к обобщенной консолидированной финансовой отчетности  
71

## Аудиторское заключение независимого аудитора об обобщенной консолидированной финансовой отчетности

Акционерам и Совету директоров ПАО КБ «Центр-инвест»:

### **Мнение**

По нашему мнению, прилагаемая обобщенная консолидированная финансовая отчетность ПАО КБ «Центр-инвест» (далее — «Общество») и его дочерней организации (далее — «Группа»), подготовленная на основе проаудированной консолидированной финансовой отчетности Группы за год, закончившийся 31 декабря 2016 года, согласуется во всех существенных отношениях с указанной консолидированной финансовой отчетностью на основании, описанном в Примечании «Основы представления отчетности».

### **Обобщенная консолидированная финансовая отчетность Группы включает:**

- обобщенный консолидированный отчет о финансовом положении по состоянию на 31 декабря 2016 года;
- обобщенный консолидированный отчет о прибыли или убытке и прочем совокупном доходе за год, закончившийся на указанную дату;
- обобщенный консолидированный отчет об изменениях в составе собственных средств за год, закончившийся на указанную дату;
- обобщенный консолидированный отчет о движении денежных средств за год, закончившийся на указанную дату;
- соответствующее примечание к обобщенной консолидированной финансовой отчетности.

### **Обобщенная консолидированная финансовая отчетность**

В обобщенной консолидированной финансовой отчетности не содержится вся необходимая информация, подлежащая раскрытию в соответствии с Международными стандартами финансовой отчетности. Поэтому ознакомление с обобщенной консолидированной финансовой отчетностью не заменяет собой ознакомление с проаудированной консолидированной финансовой отчетностью и аудиторским заключением по ней.

### **Проаудированная консолидированная финансовая отчетность и наше заключение по ней**

Мы выразили немодифицированное аудиторское мнение о проаудированной консолидированной финансовой отчетности в нашем заключении от 15 марта 2017 года. Это заключение также содержит:

- информацию о ключевых вопросах аудита. Ключевые вопросы аудита — это вопросы, которые, согласно нашему профессиональному суждению, являлись более значимыми для нашего аудита консолидированной финансовой отчетности за текущий период.



**Ответственность руководства за обобщенную консолидированную финансовую отчетность**  
Руководство несет ответственность за подготовку обобщенной консолидированной финансовой отчетности на основании, описанном в примечании «Основы представления отчетности».

**Ответственность аудитора**

Наша ответственность заключается в выражении мнения о соответствии обобщенной консолидированной финансовой отчетности, во всех существенных отношениях, проаудированной консолидированной финансовой отчетности на основе процедур, выполненных в соответствии с Международным стандартом аудита (МСА) 810 (пересмотренным) «Задания по предоставлению заключения об обобщенной финансовой отчетности».

АО «ПВК Аудит»

15 марта 2017 года

Москва, Российская Федерация

О. Кучерова, руководитель задания (квалификационный аттестат № 01-000397),  
Акционерное общество «ПрайсвотерхаусКуперс Аудит»

(в тысячах российских рублей)	31 декабря 2016 года	31 декабря 2015 года
<b>Активы</b>		
Денежные средства и их эквиваленты	9 629 681	12 186 777
Обязательные резервы на счетах в Центральном Банке Российской Федерации	611 606	411 386
Средства в других банках	6 014 533	416 240
Кредиты и авансы клиентам	73 380 554	72 310 896
Дебиторская задолженность по финансовому лизингу	266 272	361 190
Инвестиция в ассоциированную компанию	315 409	323 144
Инвестиционная недвижимость	2 609 073	126 822
Нематериальные активы	310 878	252 756
Основные средства	2 459 566	2 270 541
Прочие финансовые активы	560 293	678 051
Прочие активы	417 824	234 889
<b>Отложенный налоговый актив</b>	—	<b>68 307</b>
<b>Итого активов</b>	<b>96 575 689</b>	<b>89 640 999</b>
<b>Обязательства</b>		
Средства других банков	295 407	630 001
Средства клиентов	80 433 365	65 039 828
Выпущенные долговые ценные бумаги	427 032	3 171 560
Заемные средства от международных финансовых институтов	182 116	6 079 705
Прочие финансовые обязательства	90 303	93 503
Прочие обязательства	492 674	330 031
Субординированный долг	3 077 640	3 692 976
Отложенное налоговое обязательство	65 919	—
<b>Итого обязательств</b>	<b>85 064 456</b>	<b>79 037 604</b>
<b>Собственные средства</b>		
Уставный капитал	1 326 277	1 326 277
Эмиссионный доход	2 078 860	2 078 860
Фонд переоценки земли и зданий	1 353 140	1 192 811
Нераспределенная прибыль	6 752 956	6 005 447
<b>Итого собственных средств</b>	<b>11 511 233</b>	<b>10 603 395</b>
<b>Итого обязательств и собственных средств</b>	<b>96 575 689</b>	<b>89 640 999</b>

(в тысячах российских рублей)	2016	2015
Процентные доходы	11 665 819	11 089 497
Процентные расходы	(6 544 416)	(7 661 920)
Отчисления в государственную программу страхования вкладов	(782 734)	(179 563)
<b>Чистые процентные доходы</b>	<b>4 338 669</b>	<b>3 248 014</b>
Резерв под обесценение кредитного портфеля и дебиторской задолженности по финансовому лизингу	(1 480 661)	(1 313 070)
<b>Чистые процентные доходы после создания резервов под обесценение</b>	<b>2 858 008</b>	<b>1 934 944</b>
Комиссионные доходы	1 248 400	1 192 570
Комиссионные расходы	(401 228)	(364 039)
Доходы за вычетом расходов по операциям с торговыми ценными бумагами	—	43 168
Доходы за вычетом расходов по операциям с иностранной валютой	81 221	117 629
Доходы за вычетом расходов от переоценки иностранной валюты	(13 059)	459 976
Расходы за вычетом доходов по валютным операциям спот и прочим конверсионным операциям на межбанковском рынке	(15 383)	(510 026)
Прочие резервы и расходы	(107 045)	(39 795)
Прочие операционные доходы	62 628	54 280
Административные и прочие операционные расходы	(2 417 681)	(2 174 975)
Доля финансового результата ассоциированной компании	(7 735)	(10 743)
<b>Прибыль до налогообложения</b>	<b>1 288 126</b>	<b>702 989</b>
Расходы по налогу на прибыль	(284 155)	(168 157)
<b>Прибыль за год</b>	<b>1 003 971</b>	<b>534 832</b>
<b>Прочий совокупный доход</b>		
Статьи, которые впоследствии не будут переклассифицированы в состав прибылей или убытков		
Переоценка земли и зданий Группы	250 190	—
Переоценка основных средств ассоциированной компании	—	1 685
Налог на прибыль, отраженный непосредственно в прочем совокупном доходе	(50 038)	(528)
<b>Прочий совокупный доход за год</b>	<b>200 152</b>	<b>1 157</b>
<b>Итого совокупный доход за год</b>	<b>1 204 123</b>	<b>535 989</b>

(в тысячах российских рублей)	Уставный капитал	Эмиссионный доход	Фонд переоценки земли и зданий	Нераспределенная прибыль	Итого собственных средств
<b>Остаток на 1 января 2015 года</b>	<b>1 258 709</b>	<b>1 646 428</b>	<b>1 229 040</b>	<b>5 451 300</b>	<b>9 585 477</b>
Прибыль	—	—	—	534 832	534 832
Прочий совокупный доход	—	—	1 685	(528)	1 157
<b>Итого совокупный доход за год</b>	<b>—</b>	<b>—</b>	<b>1 685</b>	<b>534 304</b>	<b>535 989</b>
Эмиссия обыкновенных акций	<b>67 568</b>	<b>432 432</b>	—	—	500 000
Дивиденды объявленные:					
— привилегированные акции	—	—	—	(18 099)	(18 099)
Прочие движения	—	—	—	28	28
Перенос положительной переоценки земли и зданий на нераспределенную прибыль	—	—	(37 914)	37 914	—
<b>Остаток на 31 декабря 2015 года</b>	<b>1 326 277</b>	<b>2 078 860</b>	<b>1 192 811</b>	<b>6 005 447</b>	<b>10 603 395</b>
Прибыль	—	—	—	1 003 971	1 003 971
Прочий совокупный доход	—	—	200 152	—	200 152
<b>Итого совокупный доход за год</b>	<b>—</b>	<b>—</b>	<b>200 152</b>	<b>1 003 971</b>	<b>1 204 123</b>
Дивиденды объявленные:					
— обыкновенные акции	—	—	—	(278 215)	(278 215)
— привилегированные акции	—	—	—	(18 099)	(18 099)
Прочие движения	—	—	—	29	29
Перенос положительной переоценки земли и зданий на нераспределенную прибыль	—	—	(39 823)	39 823	—
<b>Остаток на 31 декабря 2016 года</b>	<b>1 326 277</b>	<b>2 078 860</b>	<b>1 353 140</b>	<b>6 752 956</b>	<b>11 511 233</b>

(в тысячах российских рублей)	2016	2015
<b>Денежные средства от операционной деятельности</b>		
Проценты полученные	11 272 558	10 633 457
Проценты уплаченные	(7 011 004)	(7 320 027)
Отчисления в государственную программу страхования вкладов	(510 413)	(170 115)
Комиссии полученные	1 268 644	1 186 107
Комиссии уплаченные	(396 414)	(359 518)
Расходы за вычетом доходов, уплаченные по операциям с торговыми ценными бумагами	—	(13 899)
Доходы за вычетом расходов, полученные по операциям с иностранной валютой	81 221	117 629
Расходы за вычетом доходов, уплаченные по валютным операциям спот и прочим конверсионным операциям на межбанковском рынке	(15 357)	(535 872)
Поступления от переуступки прав требования	302 111	175 551
Погашение задолженности, ранее списанной с баланса	44 927	61 768
Прочие полученные операционные доходы	32 405	38 142
Уплаченные расходы на содержание персонала	(1 340 280)	(1 461 384)
Уплаченные операционные расходы	(782 940)	(592 678)
Уплаченный налог на прибыль	(458 450)	(174 549)
<b>Денежные средства, полученные от операционной деятельности до изменений в операционных активах и обязательствах</b>	<b>2 487 008</b>	<b>1 584 612</b>
<b>Изменение в операционных активах и обязательствах</b>		
Чистое изменение по обязательным резервам в Центральном Банке Российской Федерации	(200 220)	132 214
Чистое изменение по торговым ценным бумагам	—	3 774 339
Чистое изменение по средствам в других банках	(5 597 167)	(415 081)
Чистое изменение по кредитам и авансам клиентам	(6 130 204)	(568 995)
Чистое изменение по дебиторской задолженности по финансовому лизингу	90 848	153 575
Чистое изменение по прочим финансовым и прочим активам	259 602	(371 024)
Чистое изменение по средствам других банков	(316 313)	(11 030 428)
Чистое изменение по средствам клиентов	16 522 677	14 566 850
Чистое изменение по выпущенным векселям	(74 607)	151 629
Чистое изменение по прочим финансовым и прочим обязательствам	(108 106)	(37 506)
<b>Чистые денежные средства, полученные от операционной деятельности</b>	<b>6 933 518</b>	<b>7 940 185</b>

(в тысячах российских рублей)	2016	2015
<b>Денежные средства от инвестиционной деятельности</b>		
Приобретение основных средств	(86 001)	(73 876)
Выручка от реализации основных средств	137	2 206
Приобретение нематериальных активов	(88 491)	(10 695)
<b>Чистые денежные средства, использованные в инвестиционной деятельности</b>	<b>(174 355)</b>	<b>(82 365)</b>
<b>Денежные средства от финансовой деятельности</b>		
Выпуск облигаций	381 351	2 927 122
Выкуп и погашение облигаций	(3 046 710)	(8 885 204)
Погашение заемных средств от международных финансовых институтов	(5 508 696)	(3 009 074)
Эмиссия обыкновенных акций	—	500 000
Дивиденды уплаченные	(296 284)	(18 071)
<b>Чистые денежные средства, уплаченные по финансовой деятельности</b>	<b>(8 470 339)</b>	<b>(8 485 227)</b>
<b>Влияние изменений обменного курса на денежные средства и их эквиваленты</b>	<b>(845 920)</b>	<b>1 359 282</b>
<b>Чистый (отток)/прирост денежных средств и их эквивалентов</b>	<b>(2 557 096)</b>	<b>731 875</b>
Денежные средства и их эквиваленты на начало года	12 186 777	11 454 902
<b>Денежные средства и их эквиваленты на конец года</b>	<b>9 629 681</b>	<b>12 186 777</b>

## Группа банка «Центр-инвест»

## Примечание к обобщенной консолидированной финансовой отчетности

## Основы представления отчетности

Данная обобщенная консолидированная финансовая отчетность ПАО КБ «Центр-инвест» (далее «Банк») и его дочерней компании (далее «Группа») подготовлена путем извлечения без каких-либо модификаций консолидированных отчетов о финансовом положении, о прибыли или убытке и прочем совокупном доходе, об изменениях в составе собственных средств и о движении денежных средств из консолидированной финансовой отчетности Группы, подготовленной в соответствии с Международными стандартами финансовой отчетности.

Консолидированная финансовая отчетность, на основании которой была подготовлена данная обобщенная консолидированная финансовая отчетность, может быть получена от Банка по запросу, направленному по адресу пр. Соколова, 62, г. Ростов-на-Дону, Россия, 344000.



Головной офис:

344000 Россия, г. Ростов-на-Дону  
пр. Соколова 62, т. (863) 2-000-000

[www.centriinvest.ru](http://www.centriinvest.ru)

[welcome@centriinvest.ru](mailto:welcome@centriinvest.ru)

Генеральная лицензия на осуществление  
банковских операций Банка России № 2225  
от 26 августа 2016 г.