



отчет по устойчивому развитию  
2004–2005







отчет по устойчивому развитию  
ОАО «Полюс Золото»

2004–2005

## Содержание

<b>Обращение Генерального директора</b>	4	<b>Социальная политика и социальная результативность</b>	42
<b>Стратегия и видение</b>	6	Особенности текущей социальной политики Компании	44
Миссия, ценности, принципы	7	Характеристика персонала	44
Стратегические ориентиры, сильные и слабые стороны, риски и возможности	7	Мотивация персонала	46
<b>Профиль Компании</b>	10	Развитие персонала и карьерное продвижение	49
Общая характеристика	11	Взаимоотношения сотрудников и руководства	51
История создания и активы Компании	12	Социально-бытовые условия на производстве и охрана здоровья	52
Границы отчетности	16	Формирование корпоративной культуры	53
<b>Структура управления и системы менеджмента</b>	18	Ответственный подход к реструктуризации предприятий Компании	54
Корпоративное управление	19	Права человека	55
Политика в отношении инвесторов и акционеров	23	Взаимодействие с местными сообществами, инвестиции в социальную инфраструктуру и благотворительность	56
Совершенствование структуры и менеджмент	24	Политика в области социальных инвестиций и благотворительности	56
<b>Обязательства и взаимодействие с заинтересованными сторонами</b>	26	Особенности социальной и благотворительной деятельности в бизнес-единицах Компании	58
Перечень заинтересованных сторон, с которыми взаимодействовала организация	27	Безопасность и противодействие коррупции	59
Учет ожиданий заинтересованных сторон в социальной и экологической политике компании	29	<b>Охрана окружающей среды, обеспечение промышленной безопасности и охраны труда</b>	60
<b>Показатели экономической результативности</b>	30	Политика в области охраны окружающей среды, промышленной безопасности и охраны труда	61
Экономическая политика Компании в сфере устойчивого развития	31	Организация деятельности по охране окружающей среды, обеспечению промышленной безопасности и охраны труда	62
Создание и распределение стоимости	32	Направления деятельности по охране окружающей среды, обеспечению промышленной безопасности и охране труда	63
Производственные и финансовые показатели Компании	34	Внедрение более безопасных методов добычи золота	63
Потребители	35	Рациональное использование ресурсов, использование земель и охрана биоразнообразия	64
Поставщики	37	Обращение с отходами добычи золота	65
Участие Компании в развитии экономики регионов присутствия	40	Водопользование и охрана водных объектов	66
		Охрана атмосферного воздуха	67
		Рациональное использование энергии	69
		Предотвращение аварий на производстве и готовность к действиям во внштатных ситуациях	69
		Охрана труда	70
		<b>Приложение 1</b>	
		Сводная таблица запросов и пожеланий, выявленных в процессе диалога с заинтересованными сторонами Компании	72
		<b>Приложение 2</b>	
		Таблица соответствия материалов отчета требованиям формата GRI	74



## Обращение Генерального директора

### Уважаемые Дамы и Господа!

Представляю вашему вниманию первый отчет ОАО «Полюс Золото» о деятельности Компании в области устойчивого развития.

Согласно принятой в 2006 году Стратегии развития Компании к 2015 году ОАО «Полюс Золото» намерено войти в число пяти крупнейших мировых золотодобывающих компаний по объемам производства золота, запасам минерального сырья и рыночной капитализации. Это налагает на Компанию большие обязательства в сфере устойчивого развития и социальной ответственности.

По мере реализации этих планов ОАО «Полюс Золото» оказывает все возрастающее влияние на экономическую, социальную и экологическую среду регионов деятельности. Следуя принципам устойчивого развития, Компания стремится усилить положительный эффект от расширения своего бизнеса в регионах и предотвратить возможные негативные последствия.

Совместные усилия бизнеса и местных сообществ, механизмы частно-государственного партнерства на всех уровнях должны способствовать улучшению социально-экономической ситуации и повышению уровня жизни в регионах. ОАО «Полюс Золото» уже сегодня создает новые рабочие места, обеспечивает приток налоговых отчислений в региональные бюджеты, вкладывает средства в инфраструктуру регионов, способствует развитию среднего и малого бизнеса.

Мы также стремимся сохранить создаваемые нами ценности для будущих поколений. Именно поэтому важным аспектом деятельности Компании в области устойчивого развития является сохранение окружающей среды. Это включает в себя техническое перевооружение производства, сокращение вредных выбросов, применение ресурсосберегающих технологий, снижение потребления цианидов, внедрение «чистых» технологий добычи и переработки руд, обезвреживания и складирования отходов.

Подготовка отчета в области устойчивого развития – первый шаг к тому, чтобы установить диалог с местными сообществами, глубже понять их интересы и ожидания. В будущем ОАО «Полюс Золото» продолжит последовательно внедрять принципы устойчивого развития и планирует регулярно представлять отчеты о достигнутых результатах.

Настоящий отчет составлен с использованием рекомендаций и основных принципов Global Reporting Initiative (GRI) и охватывает период с 2004 по 2005 год включительно. Отчет отражает текущий уровень реализации принципов устойчивого развития в деятельности Компании и определяет основные направления развития этой сферы.

Евгений Иванов  
Генеральный директор  
ОАО «Полюс Золото»



# 1 Стратегия и видение



## Миссия, ценности, принципы

Во всех аспектах текущей деятельности и развития бизнеса ОАО «Полюс Золото» стремится к реализации миссии Компании: «Раскрытие природных и человеческих ценностей на благо акционеров, инвесторов, работников компании и общества».

Компания стремится к внедрению передовых стандартов в области корпоративного управления и этичного ведения бизнеса, управления производством и экологического менеджмента.

ОАО «Полюс Золото» готово к конструктивному диалогу и партнерству со всеми контактными аудиториями и заинтересованными сторонами: с населением и местными сообществами; с трудовыми коллективами и ветеранами Компании; с федеральными и региональными властями, общественными организациями и профессиональными союзами.

Компания тщательно соблюдает действующие экологические нормы и условия лицензионных соглашений, а также ведет систематическую работу по разработке и внедрению экологически чистых и ресурсосберегающих технологий.

## Стратегические ориентиры, сильные и слабые стороны, риски и возможности

В ОАО «Полюс Золото» принят план стратегического развития Компании на период до 2015 года.

Согласно плану Компания должна значительно увеличить свою минерально-сырьевую базу, годовое производство золота, прибыль и рыночную капитализацию и к 2015 году войти в число пяти крупнейших золотодобывающих компаний в мире по указанным показателям.

### Стратегия будет реализована при достижении Компанией следующих показателей к 2015 году:

• Подтвержденные и вероятные запасы золота по международному стандарту JORC	не менее 2 100 тонн (68 млн унций);
• Годовое производство золота	не менее 120 тонн (3.9 млн унций);
• Капитализация	не менее US\$ 14 млрд
• EBITDA	не менее US\$ 700 млн
• Чистые денежные потоки	не менее US\$ 600 млн
• Чистый долг	не более US\$ 100 млн

### Выйти на этот уровень Компания должна благодаря реализации ряда инвестиционных и производственных программ, таких как:

- доразведка и переоценка запасов существующих месторождений;
- осуществление масштабной геологоразведочной программы в целях открытия новых месторождений;
- приобретение новых лицензий на разведку и разработку месторождений;
- расширение существующих и строительство новых производственных мощностей;
- снижение себестоимости разработки месторождений и извлечения золота из руды за счет технологических инноваций.



### Конкурентные преимущества Компании

1. ОАО «Полюс Золото» – крупнейшая золотодобывающая компания в России по объемам производства и запасам золота.
2. Компания обладает большим финансовым и производственным потенциалом, позволяющим приобретать золоторудные активы значительного масштаба в различных стадиях освоения, а также осуществлять геологическую разведку, оценку и ввод в эксплуатацию крупных месторождений.
3. Российская регистрация и российский капитал гарантируют Компании свободный доступ к участию в аукционах на право разведки и разработки стратегических месторождений, отнесенных государством в категорию стратегических.
4. Конструктивное взаимодействие с региональными и налоговыми властями, высокий уровень социального обеспечения работников Компании.
5. Современные технологии извлечения золота из руды, включая уникальную технологию переработки сульфидных руд с помощью биоокисления в северных условиях.
6. Собственная исследовательская и опытно-промышленная база и высококвалифицированный персонал для создания и внедрения новых технологий обогащения и геологоразведки золоторудных месторождений.
7. Единая информационная среда и возможность широкого обмена знаниями и опытом между подразделениями Компании.
8. Высокопрофессиональная геологическая служба и уникальная база знаний по основным золотоносным районам России и СНГ.

### Негативные факторы в деятельности Компании

1. Суровые климатические условия в зоне расположения всех активов Компании, ведущие к дополнительным затратам на производстве, сезонном выполнении некоторых функций (поставок).
2. Рост издержек на производстве, в том числе по причине истощения запасов легкообогатимых руд и снижения содержания золота в месторождениях, принадлежащих Компании.
3. Неразвитость дорожно-транспортной инфраструктуры и дефицит электроэнергии в большинстве регионов присутствия Компании.



### Рыночные возможности Компании

1. Рост рыночной цены на золото и последующее увеличение выручки от продаж и прибыли, что позволит финансировать развитие Компании преимущественно за счет собственных средств.
2. Появление перспективных предложений по приобретению золоторудных активов в России либо за ее пределами.
3. Положительные результаты геологоразведочных работ на месторождениях и перспективных площадях Компании, существенно увеличивающие ее резервную базу, что повысит капитализацию Компании либо позволит получить дополнительный доход от продажи разведанных объектов.
4. Превращение отдельных направлений деятельности Компании (прежде всего геологоразведки) в самостоятельный высокоприбыльный бизнес.
5. Развитие государственно-частного партнерства для создания необходимой инфраструктуры в регионах деятельности Компании.
6. Возможные дополнительные доходы либо налоговые льготы за счет предоставления рыночных услуг государственным и частным контрагентам на базе региональной инфраструктуры, созданной в результате деятельности Компании.
7. Увеличение капитализации Компании за счет сделок M&A с международными золотодобывающими компаниями.

### Факторы риска при реализации стратегии

1. Существенное падение цены на золото.
2. Высокий уровень инфляции в России, укрепление курса российского рубля по отношению к доллару США, опережающий рост цен на энергоносители и материально-технические ресурсы.
3. Резкое увеличение налогового бремени, предъявление налоговых претензий со стороны государства.
4. Нехватка подготовленного персонала (квалифицированных рабочих и технических специалистов) для разработки новых месторождений и расширения работ на уже разрабатываемых месторождениях при наращивании объемов производства. Возможность переманивания кадров конкурентами.
5. Крупные экологические катастрофы, вызванные техногенными авариями.
6. Разрушительные природные явления (землетрясения, наводнения, пожары) в регионах деятельности Компании.



# 2 Профиль Компании



## Общая характеристика

ОАО «Полюс Золото» – крупнейший российский производитель золота, входящий в число ведущих золотодобывающих компаний мира по объемам производства и минерально-сырьевой базы (Графики 1 и 2).

ОАО «Полюс Золото» ведет добычу и разведку золота на 20 месторождениях в Красноярском крае, Иркутской, Магаданской, Амурской областях, а также в Республике Саха (Якутия). В 2005 году предприятия ОАО «Полюс Золото» произвели 1 038 тыс. унций (~32,3 т.) золота; выручка Компании составила 473 млн долларов США.

График 1 Производство золота в 2005 году золотодобывающими компаниями, активно действующими в России, тыс. унций

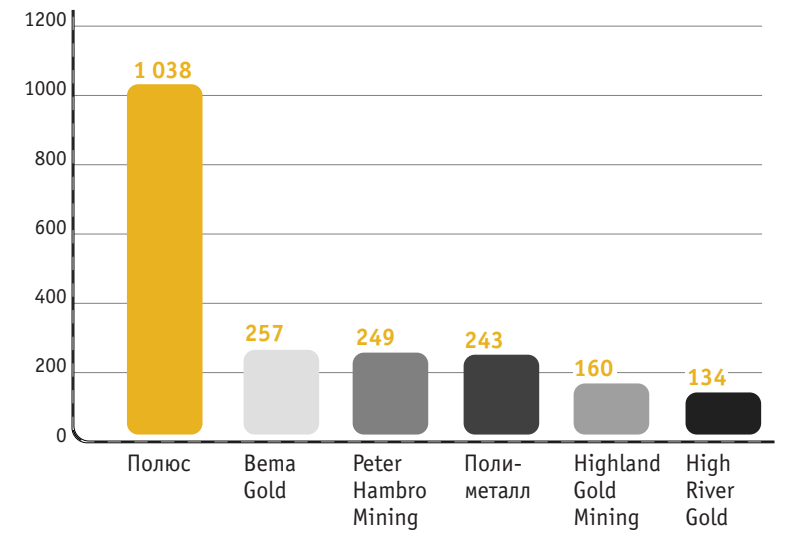
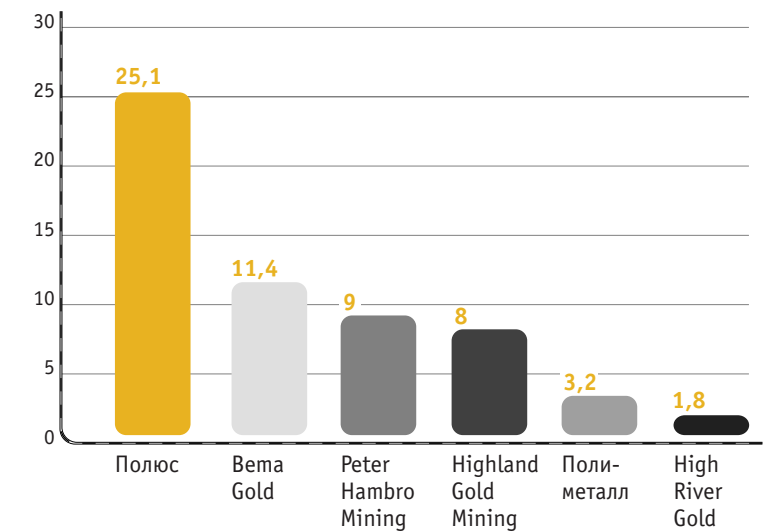


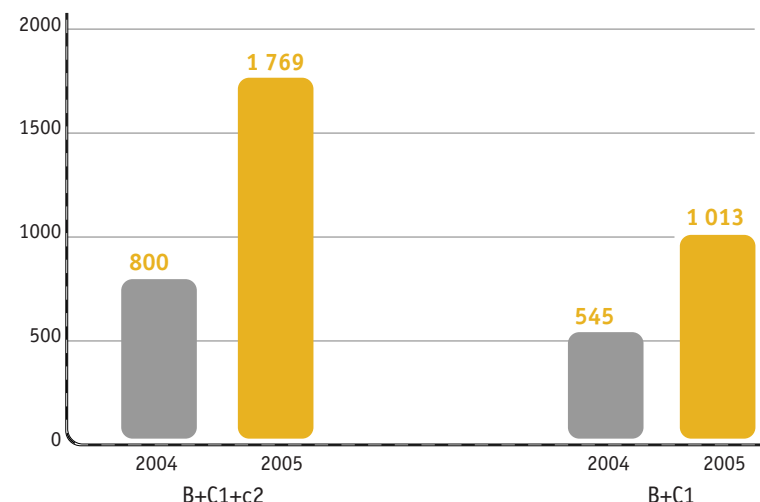
График 2 Резервы золотодобывающих компаний, активно действующих в России на 01.01.2006, млн унций





По состоянию на 01.01.2006 года балансовые запасы Компании по категории В+С1+С2 российской классификации достигли 1 769 тонн золота. Резервы Компании по международной классификации JORC составляют 25,1 млн унций; ресурсы (включают резервы) – 76,8 млн унций.

**График 3**  
Рост запасов  
ОАО «Полюс  
Золото» по  
русской  
классификации  
в 2004–2005 гг.,  
тонн.



ОАО «Полюс Золото» является публичной компанией, акции которой торгуются на расположенной в Москве Фондовой бирже РТС и Московской межбанковской валютной бирже (ММВБ).

На международном рынке акции Компании обращаются на внебиржевом рынке в рамках программы американских депозитарных расписок (АДР) первого уровня.

В конце 2006 – начале 2007 года Компания планирует провести листинг (регистрацию) АДР на Лондонской фондовой бирже.

Компания является членом Союза золотопромышленников России.

ЗАО «Полюс» стало победителем в номинации «За высокую финансовую эффективность» предприятия цветной металлургии на Всероссийском конкурсе «Лучшие российские предприятия – 2005», проводимом при поддержке Правительства Российской Федерации.

Стремясь к упрочению лидирующего положения на российском рынке золота, Компания не стремится к ограничению конкуренции между производителями либо получению каких-либо преимуществ, которые могут быть отнесены к монополистической практике. Компания, включая ее дочерние общества, никогда не была объектом претензий и разбирательств со стороны органов антимонопольного контроля РФ.

### История создания и активы Компании

ОАО «Полюс Золото» образовано путем реорганизации в форме выделения золотодобывающих активов ОАО «ГМК «Норильский никель» (ЗАО «Полюс» и дочерние предприятия) в независимую публичную компанию согласно решению Общего собрания акционеров ОАО «ГМК «Норильский Никель» от 30 сентября 2005 года.

Официальной датой создания ОАО «Полюс Золото» является 17 марта 2006 года – дата государственной регистрации Компании. ОАО «Полюс Золото» зарегистрировано в Красноярском крае.

ОАО «Полюс Золото» является 100% собственником ЗАО «Полюс» и контролирующим собственником его дочерних предприятий, включая ОАО «Лензолото», ООО «Ленская золоторудная компания», ОАО «Рудник имени Матросова», ОАО «Алданзолото» ГРК, ОАО «Южно-Верхоянская Горнодобывающая Компания», ОАО «Якутская горная компания».

**Таблица 1**  
Структура собственности ОАО «Полюс Золото» по состоянию на 30.06.2006 г.

Бизнес-единица	Доля собственности, %
ЗАО «Полюс», Красноярский край	100
ОАО «Лензолото», Иркутская область	68,18
ООО «ЛЗРК», Иркутская область	99,99
ОАО «Рудник имени Матросова», Магаданская область	93,29
ОАО «Алданзолото» ГРК, Республика Саха (Якутия)	99,2
ОАО «Южно-Верхоянская Горнодобывающая Компания», Республика Саха (Якутия)	50
ОАО «Якутская горная компания», Республика Саха (Якутия)	99,99

Списочная численность работников Компании на конец 2005 года составила 12 865 человек. Все месторождения, на которых ведет работу ОАО «Полюс Золото», находятся в России. Компания ведет геологоразведку, готовится

к промышленному освоению месторождений и добывает золото на рудных и россыпных месторождения в Красноярском крае, Иркутской, Магаданской, Амурской областях, Республике Саха (Якутия).

### Регионы присутствия Компании





**Таблица 2**  
**Региональные бизнес-единицы и месторождения Компании**

Предприятие / Объект	
<p><b>ЗАО «Полюс»</b> (Красноярский край)</p> <ul style="list-style-type: none"> <li>Олимпиадинское</li> <li>Тырадинское</li> <li>Олень</li> <li>Благодатное</li> <li>Титимухта</li> <li>Панимбинская площадь</li> <li>Зырянский рудный узел</li> <li>Раздолинский рудный узел</li> <li>Кварцевая гора</li> </ul>	<p><b>ОАО «Рудник имени Матросова»</b> (Магаданская область)</p> <ul style="list-style-type: none"> <li>Наталкинское и Восточная площадь</li> <li>Дегдеканское рудное поле</li> <li>Омчакское рудное поле</li> </ul>
<p><b>ООО «ЛЗРК»</b> (Иркутская область)</p> <ul style="list-style-type: none"> <li>Западное</li> <li>Вернинское</li> <li>Первенец</li> <li>Чертово Корыто</li> <li>Мукодекское рудопроявление</li> </ul>	<p><b>ОАО «Алданзолото» ГРК»</b> Республика Саха (Якутия)</p> <ul style="list-style-type: none"> <li>Куранахское рудное поле</li> </ul>
<p><b>ОАО «Лензолото»</b> (Иркутская область)</p> <ul style="list-style-type: none"> <li>94 россыпных месторождения</li> </ul>	<p><b>ОАО «Южно-Верхоянская Горнодобывающая Компания»</b> Республика Саха (Якутия)</p> <ul style="list-style-type: none"> <li>Нежданинское</li> </ul>
	<p><b>ОАО «Якутская горная компания»</b> Республика Саха (Якутия)</p> <ul style="list-style-type: none"> <li>Кючус</li> </ul>

#### Красноярский край

ЗАО «Полюс» ведет работу на восьми месторождениях. Наиболее значимое из них – Олимпиадинское, расположенное в Северо-Енисейском районе в 600 километрах к северу от Красноярска.

В настоящее время Красноярская бизнес-единица ведет добычу золота на Олимпиадинском и Тырадинском месторождениях, что обеспечивает около 75% производства золота всей Компании. Запасы месторождений составляют 417 и 4 тонны золота соответственно.

Извлечение золота из руды осуществляется на Олимпиадинском ГОКе мощностью 4,5 млн тонн руды в год. Переработка окисленной и сульфидной руды ведется на двух независимых технологических линиях, производительность которых составляет соответственно 1,5 млн и 3,0 млн тонн руды в год. Конечным продуктом являются слитки лигатурного золота, отправляемые на аффинаж.

На Олимпиадинском ГОКе впервые в России в условиях севера в промышленных масштабах была внедрена технология биоокисления, позволившая повысить извлечение золота на 20–35% по сравнению с традиционной технологией.

В настоящий момент компания реализует проект расширения мощностей Олимпиадинского ГОКа по переработке сульфидной руды до 8 млн тонн в год. Это включает в себя строительство третьей очереди ГОКа производительностью 5,0 млн тонн руды в год, а также увеличение производительности карьера и вовлечение в отработку новых запасов сульфидной руды.

Новые мощности войдут в эксплуатацию в 2007 году, что позволит сохранить производство золота на уровне 25 тонн в год в условиях истощения запасов окисленной руды.

В 2005 году геологами ОАО «Полюс Золото» был завершен проект по разведке золоторудного месторождения Благодатное. По результатам этой работы на государственный баланс было поставлено 222 тонны запасов категории В+С1+С2 по российской классификации.



Таким образом было открыто одно из крупнейших золоторудных месторождений в России, а Компания возместила все объемы золота, добытые ею за 25 лет работы в Красноярском крае. На месторождении планируется построить новую золотоизвлекательную фабрику, которая даст первое золото в 2010–2011 годах.

Остальные месторождения находятся на стадии геологоразведки или подготовки к промышленному освоению.

#### Иркутская область

В Иркутской области ОАО «Полюс Золото» представлено двумя дочерними компаниями. Добычу россыпного золота ведет ОАО «Лензолото», рудного – ООО «Ленская золоторудная компания» (ООО «ЛЗРК»).

Все россыпные месторождения (всего их 94) располагаются в Бодайбинском районе. Их суммарные запасы составляют 101 тонну золота. Разработка россыпей ведется на сезонной основе – с конца апреля до последней декады ноября каждого года. Добыча россыпного золота осуществляется открытым, дражным и раздельным способом.

Рудное золото представлено пятью месторождениями. Добыча ведется на месторождении Западное, также расположенном в Бодайбинском районе. Балансовые запасы месторождения Западное составляют 11,2 тонны золота, забалансовые запасы – 11,3 тонны. Переработка руды осуществляется на Западном ГОКе, проектная мощность которого – 660 000 тонн руды в год. В настоящее время ООО «ЛЗРК» ведет работы по доразведке месторождений и увеличению объемов добычи золота.

Производство золота в 2005 году в Иркутской области составило 7,1 тонны (228 тыс унций) золота. Основной объем производства был обеспечен разработкой россыпных месторождений.

#### Магаданская область

В этой области ОАО «Полюс Золото» через дочернюю компанию ОАО «Рудник имени Матросова» владеет лицензиями на Наталкинское месторождение, Омчакское рудное поле и Дегдеканское рудное поле.

Наталкинское месторождение – одно из крупнейших в России. До 2004 года добыча на нем велась подземным способом. В июле 2004 года производство было приостановлено по причине неэффективности применяемых технологий. Были начаты работы по переоценке месторождения и разработке новой концепции его освоения.

В 2004–2005 годах была осуществлена комплексная программа разведки и изучения Западной рудной залежи Наталкинского месторождения общей стоимостью 65 млн долларов США. В 2006–2007 годах ОАО «Полюс Золото» планирует провести защиту разведанных запасов в Государственной комиссии по запасам РФ (ГКЗ РФ) и поставить на государственный баланс не менее 1500 тонн запасов золота категории В+С1+С2 по российской классификации.

Для разработки Наталкинского месторождения к 2015 году ОАО «Полюс Золото» планирует построить и вывести на проектную мощность один из крупнейших в мире горно-обогаительных комбинатов.

Два других месторождения пока находятся в стадии разведки.



## Республика Саха (Якутия)

В Якутии ОАО «Полюс Золото» ведет работу на трех месторождениях.

Основным добывающим подразделением Компании является ОАО «Алданзолото» ГРК», владеющая лицензией на месторождения Куранахского рудного поля. В 2005 году там было произведено произвела 4,136 тонны золота, из которых на долю ОАО «Полюс Золото» приходится 1,1 тонны, добытых в IV квартале 2005 года после приобретения предприятия. ТЭО по освоению месторождения находится в стадии доработки.

Нежданинское месторождение входит в сферу ответственности ОАО «Южно-Верхоянская Горнодобывающая Компания» (ЮВГК). Компания готовит новый проект разработки месторождения с учетом возможностей технологии биоокисления и строительства ЗИФ.

ОАО «Якутская горная компания» (ЯГК) осуществляет геологоразведочные работы на месторождении Кючус. Программа развития этого месторождения предусматривает подготовку предпроектного исследования, разработку ТЭО проекта и строительства ЗИФ.

## Границы отчетности

Представленный отчет является первым опытом ОАО «Полюс Золото» по выпуску отчетности в области устойчивого развития.

При подготовке отчета Компания ориентировалась на лучшие международные образцы подобной отчетности. Представленный отчет является первым опытом ОАО «Полюс Золото» по выпуску отчетности в области устойчивого развития. Он отражает современный этап последовательного внедрения принципов устойчивого развития в деятельность Компании.

Данный отчет составлен с учетом рекомендаций Руководства по отчетности в области устойчивого развития (GRI) версия 3.0 и GRI Mining and Metals Sector Supplement Pilot Version 1.0. При его подготовке Компания ориентировалась на лучшие международные образцы.

При подготовке отчета Компания проводила первый цикл взаимодействия с контактными аудиториями – были проведены круглые столы и экспертные интервью. Подробная информация изложена в разделе «Обязательства и взаимодействие с заинтересованными сторонами». На основании полученных запросов и данных было уточнено содержание отчета.

Поскольку Компания в течение отчетных 2004–2005 годов активно консолидировала свои активы (см. раздел «Экономическая результативность»), в качестве основного временного интервала отчетности выбран 2005 год. В тех случаях, когда для понимания деталей результативности Компании в области устойчивого развития необходимо расширение временных рамок отчетности, использовались данные 2004 года и первой половины 2006 года.

В настоящем отчете рассматриваются те бизнес-единицы Компании, деятельность которых наиболее важна с точки зрения устойчивого развития ОАО «Полюс Золото».

Не рассматривались в рамках данного отчета:

- ОАО «Южно-Верхоянская Горнодобывающая Компания»;
- ОАО «Якутская горная компания».



Подобное ограничение связано с тем, что настоящее время месторождения Нежданинское (ОАО «ЮВГК») и Кючус (ОАО «ЯГК») находятся в стадии геологоразведки. Также в отчете не рассматривалась деятельность ОАО «Полюс Золото» на территории Амурской области, поскольку для Бамского месторождения в настоящее время идет разработка программы геологоразведочных работ. Тем не менее Компания планирует включать информацию по указанным активам в следующие циклы отчетности.

Приведенные финансовые показатели ОАО «Полюс Золото» и ЗАО «Полюс» представлены согласно Международным стандартам финансовой отчетности (МСФО), если не указано иное.

Компания будет стремиться обеспечить сопоставимость данных с последующими циклами отчетности. В то же время нельзя исключить ситуации, когда в связи с изменением внутрикорпоративных методик расчета данных возможны незначительные расхождения с настоящим отчетом.

Индекс соответствия (таблица соответствия) GRI приводится в Приложении 2 к настоящему отчету.

Подготовленный отчет соответствует уровню С применения Руководства GRI в соответствии со схемой 1.

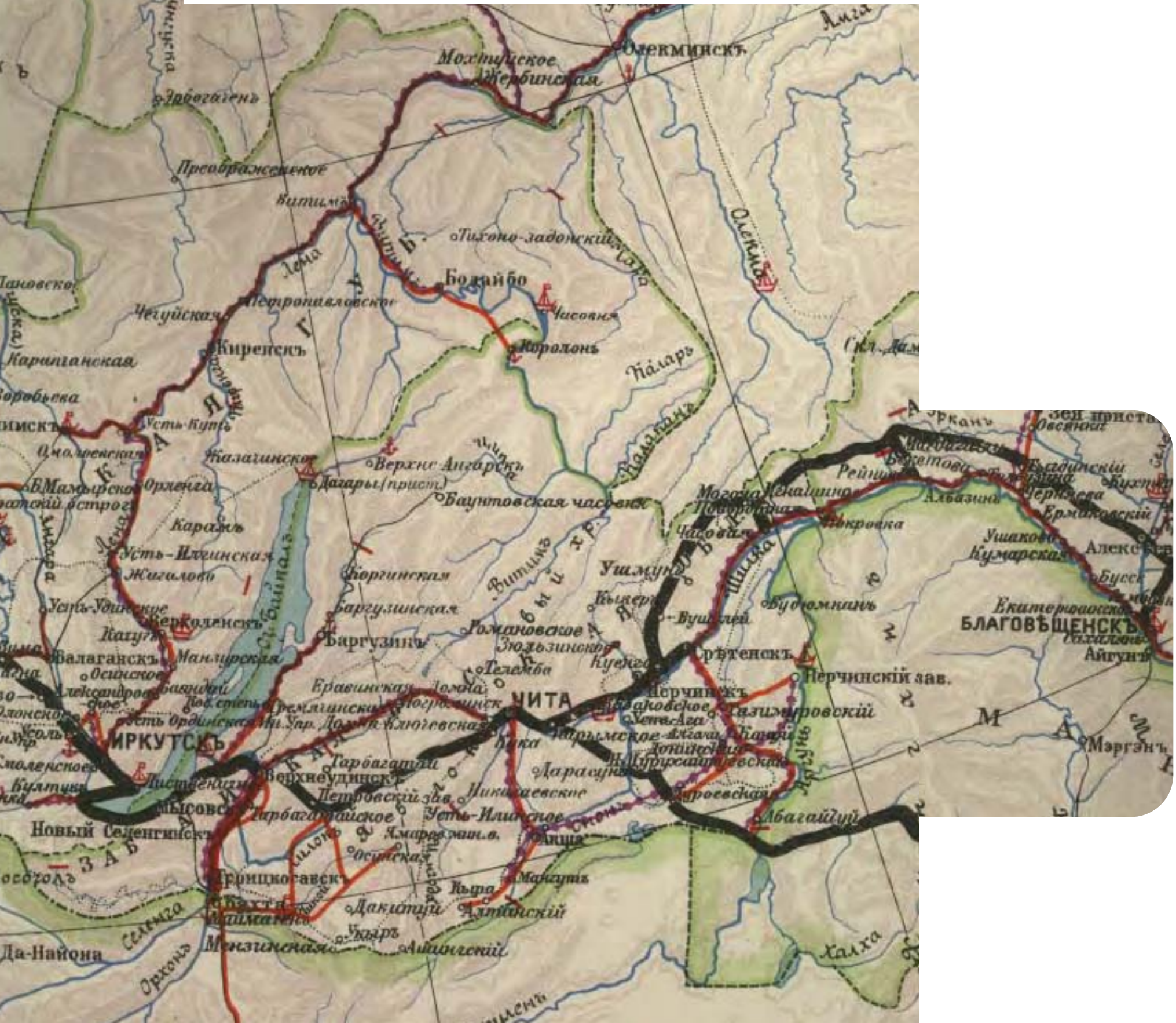
**Схема 1.**  
**Схема уровней применения Руководства GRI**

Включение в отчет	Уровни применения					
	С	С+	В	В+	А	А+
Элемент отчетности G3, характеристика,	РЕЗУЛЬТАТ	РЕЗУЛЬТАТ	РЕЗУЛЬТАТ	РЕЗУЛЬТАТ	РЕЗУЛЬТАТ	РЕЗУЛЬТАТ
Сведения о подходах в области менеджмента G3	РЕЗУЛЬТАТ	РЕЗУЛЬТАТ	РЕЗУЛЬТАТ	РЕЗУЛЬТАТ	РЕЗУЛЬТАТ	РЕЗУЛЬТАТ
Показатели результативности G3 и показатели результативности отраслевых приложений	РЕЗУЛЬТАТ	РЕЗУЛЬТАТ	РЕЗУЛЬТАТ	РЕЗУЛЬТАТ	РЕЗУЛЬТАТ	РЕЗУЛЬТАТ
	Публикация информации по: 1.1 2.1 – 2.10 3.1 – 3.8, 3.10 – 3.12 4.1 – 4.4, 4.14 – 4.15	Публикация информации по всем критериям для уровня С, а также: 1.2 3.9, 3.13 4.5 – 4.13, 4.16 – 4.17	Публикация информации по 10 показателям результативности, включая по крайней мере по одному из социальных, экономических и экологических	Публикация информации как минимум по 20 показателям результативности, включая по крайней мере по одному из экономических, экологических, прав человека, подходов к организации труда, общества и ответственности за продукцию	Публикация информации по 20 показателям результативности, включая по крайней мере по одному из экономических, экологических, прав человека, подходов к организации труда, общества и ответственности за продукцию	Публикация информации по 20 показателям результативности, включая по крайней мере по одному из экономических, экологических, прав человека, подходов к организации труда, общества и ответственности за продукцию
	Не требуется	Сведения о подходах в области менеджмента для каждой категории показателей	Сведения о подходах в области менеджмента для каждой категории показателей	Сведения о подходах в области менеджмента для каждой категории показателей	Сведения о подходах в области менеджмента для каждой категории показателей	Сведения о подходах в области менеджмента для каждой категории показателей
		Отчет прошел внешнее подтверждение	Отчет прошел внешнее подтверждение	Отчет прошел внешнее подтверждение	Отчет прошел внешнее подтверждение	Отчет прошел внешнее подтверждение
			Такие же, как требуются для уровня В	Такие же, как требуются для уровня В	Такие же, как требуются для уровня В	Такие же, как требуются для уровня В
			Ответ на каждый основной показатель G3 и Отраслевого приложения* с должным учетом Принципа существенности путем: а) публикации информации по показателю, или б) объяснение причин его пропуска	Ответ на каждый основной показатель G3 и Отраслевого приложения* с должным учетом Принципа существенности путем: а) публикации информации по показателю, или б) объяснение причин его пропуска	Ответ на каждый основной показатель G3 и Отраслевого приложения* с должным учетом Принципа существенности путем: а) публикации информации по показателю, или б) объяснение причин его пропуска	Ответ на каждый основной показатель G3 и Отраслевого приложения* с должным учетом Принципа существенности путем: а) публикации информации по показателю, или б) объяснение причин его пропуска

\* Отраслевое приложение в окончательной версии



# 3 Структура управления и системы менеджмента



Согласно своей миссии – «Раскрытие природных и человеческих ценностей на благо акционеров, инвесторов, работников компании и общества» – ОАО «Полус Золото» строит систему менеджмента и корпоративного управления, отвечающую высоким международным стандартам. Компания поддерживает принципы корпоративного управления ОЭСР и уделяет большое внимание соблюдению прав акционеров, информационной прозрачности бизнеса, диалогу со всеми заинтересованными сторонами. В силу того, что Компания организационно выделась из ОАО «ГМК «Норильский Никель» в марте 2006 года, ряд документов, регулирующих корпоративные процедуры, пока находится в стадии разработки. Тем не менее, заявленные стандарты корпоративного управления уже внедряются в Компании.

## Корпоративное управление

Высшим органом управления Компании является Общее собрание акционеров, на котором избирается Совет директоров. Совет директоров, в свою очередь, избирает Председателя Совета директоров и Единоличный исполнительный орган Компании – Генерального директора, определяет условия его вознаграждения.

Первый Совет директоров Компании избран в марте 2006 года в следующем составе:



**Михаил Дмитриевич Прохоров**, 41 год, Председатель Совета директоров ОАО «Полус Золото». В 1989–1992 годах работал начальником управления Международного банка экономического сотрудничества (МБЭС), в 1992–1993 годах – Председатель правления акционерного коммерческого банка «Международная финансовая компания», в 1993–2000 годах – Председатель правления Онэксим банка, в 2000–2001 годах – президент ОАО АКБ «Росбанк». С июля 2001 года является Генеральным директором – Председателем Правления ОАО «ГМК «Норильский никель».



**Евгений Иванович Иванов**, 40 лет, Генеральный директор ОАО «Полус Золото». Работал в Госбанке СССР и Центральном Банке России, в 1997 году перешел на работу в Онэксим



банк, где создал Управление по работе с драгоценными металлами. В 1999–2000 годах работал заместителем Председателя правления «Росбанка», ответственным за клиентскую политику, в 2000–2003 годах – Председателем правления ОАО АКБ «Росбанк», в 2003–2004 годах совмещал посты Президента и Председателя Совета директоров ОАО АКБ «Росбанк». В марте 2004 года назначен на должность Президента ЗАО «Полюс». В марте 2006 года избран Генеральным директором ОАО «Полюс Золото».



**Рудаков Валерий Владимирович**, 64 года, Председатель Совета директоров ЗАО «Полюс». В 1983–1988 годах работал заместителем Министра цветной металлургии СССР, начальником объединения «Союззолото». С 1988 по 1991 год возглавлял Главное управление драгоценных металлов и алмазов при Совете Министров СССР, с 1991 по 1999 год руководил рядом крупнейших компаний по добыче и переработке драгоценных металлов и камней. С 1999 по 2002 год занимал должность заместителя Министра финансов Российской Федерации, руководителя Гохрана России. В 2002 году был избран Председателем Совета директоров ЗАО «Полюс». В марте 2006 года избран в Совет директоров ОАО «Полюс Золото».



**Клишас Андрей Александрович**, 34 года, Генеральный директор и Председатель правления ЗАО «Холдинговая компания «Интеррос». В 1995–1997 годах работал в Российском фонде федерального имущества, в 1997–1998 годах – заместителем начальника юридического управления Онэксим банка, в 1998–2001 годах – заместителем Генерального директора компании «Интеррос». С 2001 года – Генеральный директор и Председатель правления компании «Интеррос». С 2004 года – член Совета директоров «Интерроса». В настоящее время является Председателем Советов директоров ОАО АКБ «Росбанк» и ОАО «ГМК «Норильский никель», членом Советов директоров АПК «Агрос», членом экспертного совета МВД России.



**Морозов Денис Станиславович**, 33 года, заместитель Генерального директора ОАО «ГМК Норильский никель». В 1992–1999 годах работал в страховой компании «Ингосстрах», «Альфа-Банке», ЗАО АКБ «МФК». С 1999 года работает на руководящих должностях в ОАО «ГМК «Норильский никель». С апреля 2003 года является заместителем Генерального директора ОАО «ГМК «Норильский никель».



**Сальникова Екатерина Михайловна**, 48 лет, с 1998 года занимает посты Директора по корпоративному управлению и Заместителя Финансового директора по вопросам корпоративного управления ЗАО «Холдинговая компания «Интеррос». С 1998 по 2001 год входила в Совет директоров ОАО «Сиданко». В 1998–2000 годах и в 2004–2006 годах являлась членом Совета директоров ОАО АКБ «Росбанк». В 1999–2001 годах и в 2001–2003 годах являлась членом Совета Директоров РАО «Норильский никель» и ГМК «Норильский никель» соответственно. С 2004 года – член Совета директоров ОАО «ГМК «Норильский никель». С 2000 года – член Совета директоров ОАО «Силовые машины». С 2000 по 2004 год являлась членом Совета директоров ЗАО ИД «Проф-Медиа». С 2001 по 2003 год – член Правления компании «Интеррос». С 2003 года – член Совета директоров ОАО «Открытые инвестиции». С 2004 по 2005 год – являлась членом Совета директоров ЗАО «АПК Агрос».



**Брайко Валерий Николаевич**, 67 лет, Председатель Союза золотопромышленников России, независимый директор. В 1975–1982 годах возглавлял Полярнинский горно-обогатительный комбинат в составе «Северовосток-золото», в 1985–1995 годах – Генеральный директор объединения «Северовостокзолото», с 1995 года возглавляет Союз золотопромышленников России.



**Лорд Патрик Джеймс Гиллфорд**, 46 лет, партнер-основатель The Policy Partnership Limited, независимый директор. Начал свою карьеру в компании Hanson Plc. Работал советником в Министерстве внутренних дел Великобритании, затем – в одной из ведущих лоббистских компаний Англии. В 1993 году основал собственную компанию – The Policy Partnership Limited. С 2000 по 2004 год – Председатель Совета директоров Cleveland Bridge UK Ltd без исполнительных полномочий. Состоит в консультационном совете инвестиционного фонда Cedar Partners.



**Родни Б. Беренс**, 61 год, партнер-основатель Berens Capital Management LLC, независимый директор. В 1975–1991 годах занимал ряд высших руководящих постов в инвестиционном банке Morgan Stanley; в 1992–1998 годах – в банке Salomon Brothers. С 1992 года – член Попечительского совета и член Инвестиционного комитета The Woods Hole Oceanographic Institute. С 1994 года – член Попечительского совета и член Инвестиционного комитета Pierpont Morgan Library. В 2000 году основал собственную компанию – Berens Capital Management LLC. В 2005 году избран членом Попечительского совета и Инвестиционного комитета компании Anchor Inc.



В состав высшего руководства Компании, помимо Президента Компании Е.И. Иванова, по состоянию на 30.06.2006 года входят руководители основных функциональных блоков и дочерних обществ Компании:

**Совмен Владимир Кушукевич**, 49 лет, с 2004 года занимает должность первого Вице-президента – исполнительного директора ЗАО «Полюс».

**Пихоя Герман Рудольфович**, 36 лет, Вице-президент по корпоративному развитию.

**Осенмук Алексей Маркович**, 40 лет, Вице-президент по экономике и финансам.

**Агеенков Александр Владимирович**, 37 лет, Вице-президент по внутреннему контролю.

**Казимиров Михаил Павлович**, 56 лет, Генеральный директор ОАО «Рудник имени Матрсова».

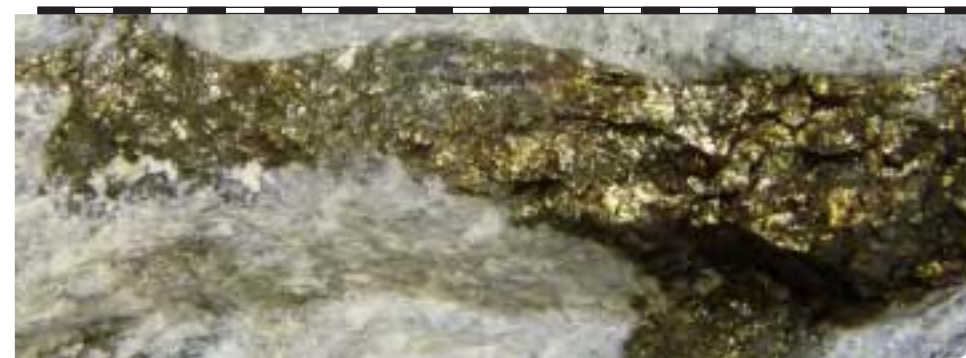
**Кочетков Владимир Степанович**, 65 лет, Генеральный директор ОАО «Лензолото».

**Лоншаков Юрий Александрович**, 53 года, Генеральный директор ООО «Ленская золоторудная компания».

**Иванов Александр Александрович**, 48 лет, Генеральный директор ОАО «Алданзолото» ГРК».

Подробная биографическая информация о руководстве Компании представлена на сайте [www.polyusgold.com](http://www.polyusgold.com).

В составе Совета директоров действует Комитет по аудиту, возглавляемый независимым директором Родни Б. Беренсом. Основной целью деятельности Комитета является содействие Совету директоров в осуществлении контроля над финансово-хозяйственной деятельностью Компании. В функции Комитета входит также выработка рекомендаций Совету директоров по выбору независимого аудитора и размеру вознаграждения аудитора, надзор за учетом рекомендаций аудитора менеджментом Компании, рассмотрение корректировок, изменений в учетной политике и других значительных вопросов, которые могут оказать влияние на финансовые результаты Компании. Комитет производит оценку эффективности процедур внутреннего контроля и организует взаимодействие внешнего аудита и контрольно-ревизионной службы Компании. В Компании также действует Служба внутреннего контроля, в задачи которой входит своевременное выявление, анализ и предотвращение рисков в деятельности Компании. Службу возглавляет Вице-президент. Заключение и отчеты контрольно-ревизионной службы представляются Генеральному директору Компании и Комитету по аудиту. Комитет по аудиту осуществляет также оценку эффективности системы внутреннего контроля в Компании. В первом полугодии 2006 года Совет Директоров провел шесть заседаний – подобная интенсивность обусловлена большим количеством вопросов, решаемых на начальном этапе становления и развития корпоративной структуры Компании. Политика вознаграждения высших менеджеров Компании и дивидендная политика намечены к рассмотрению и принятию Советом директоров в текущем году.



## Политика в отношении инвесторов и акционеров

ОАО «Полюс Золото» придерживается принципов максимальной прозрачности и равного доступа к информации для акционеров, инвесторов и прочих заинтересованных сторон. Текущую работу с акционерами и инвестиционным сообществом осуществляет отдел по связям с общественностью и инвесторами в составе трех человек.

Контакты представителей высшего руководства Компании с инвесторами происходят регулярно. Проводятся телефонные конференции и семинары для аналитиков. Представители Компании участвуют в крупных отраслевых конференциях и конференциях для инвесторов.

Генеральный директор ОАО «Полюс Золото» Е. Иванов в 2005 году выступил на семи конференциях, в том числе на XIII ежегодной международной конференции по драгоценным металлам BMO Nesbitt Burns Global Resource Conference, на международном горно-геологическом деловом форуме MINEX-2005, на международной конференции RBC Capital Markets Gold Conference 2005 в Лондоне.

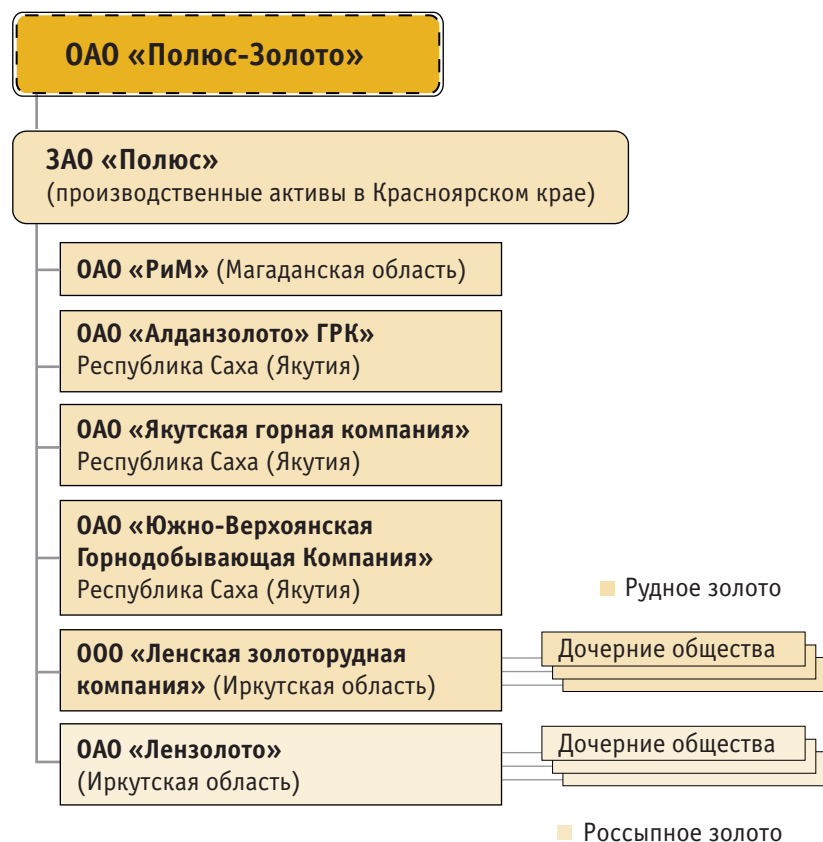
Компания поддерживает сайт в Интернете (на русском и английском языках), на котором, помимо сведений о руководстве ОАО «Полюс Золото», истории его создания и деятельности, представлена стратегия Компании, презентации ее руководителей на публичных мероприятиях, оперативно помещается информация о существенных событиях в жизни Компании. Помимо аудита финансовой отчетности, подготовленной в соответствии с правилами МФСО (аудитор – Deloitte&Touche), Компания также проводит аудит находящейся на балансе минерально-сырьевой базы (аудиторы – SRK Consulting и Micon International Ltd). Все аудированные отчеты доступны на интернет-сайте Компании.

В целях обеспечения равного доступа всех акционеров, инвесторов и прочих заинтересованных сторон к информации о деятельности Компании, Совет директоров на первом заседании принял положение об инсайдерской информации, нацеленное на предупреждение и пресечение случаев неправомерного использования инсайдерской информации с целью совершения сделок с ценными бумагами Компании. В положении определены понятия инсайдерской информации Компании, инсайдеров, ограничения на использование инсайдерской информации и меры ответственности инсайдеров за разглашение информации. В частности, положение устанавливает, что члены Совета директоров и члены Ревизионной комиссии Компании обязаны письменно информировать Совет директоров Компании о намерении совершить сделки с ценными бумагами Компании до их совершения. Также необходимо отметить, что в Компании действует Политика по связям с общественностью и инвесторами, утвержденная Советом директоров ОАО «Полюс Золото» решением от 10.11.2006 г.

## Совершенствование структуры и менеджмент

Современная структура корпоративной собственности Компании выглядит следующим образом:

### Структура корпоративной собственности ОАО «Полюс Золото»



Модель управления Компании состоит из:

- Корпоративного центра, выполняющего функции центрального аппарата управления, работающего по модели стратегического архитектора<sup>1</sup> и являющегося наивысшим административным элементом в иерархии управления Компании;
- Бизнес-единиц, представляющих собой совокупность структурных подразделений Компании, объединенных по территориальному принципу, являющихся отдельным центром управленческого учета и ответственности.

Стратегические цели бизнес-единиц определяются стратегическими целями Компании. Бизнес-единица имеет определенную самостоятельность в принятии операционных решений, направленных на достижение стратегических целей.

<sup>1</sup> По классификации компании McKinsey

Таблица 3  
Бизнес-единицы Компании

Бизнес-единица	Состав бизнес-единицы
Красноярская	Все структурные подразделения ЗАО «Полюс» в Красноярском крае (включая Красноярский офис ЗАО «Полюс», Исследовательско-проектный центр, Олимпиадинский ГОК, Кокуйский угольный разрез). ООО «ЧОП Полюс-Щит»
Иркутская рудная	ООО «ЛЗРК» Дочерние компании ООО «ЛЗРК»
Иркутская россыпная	ОАО «Лензолото», ЗАО «ЗДК Лензолото» Дочерние и внучатые компании ОАО «Лензолото»
Магаданская	ОАО «Рудник имени Матросова»
Якутская (Куранахская)	ОАО «Алданзолото» ГРК»
Якутская (Нежданинская)	ОАО «Южно-Верхоянская Горнодобывающая Компания» ОАО «Якутская горная компания»
Корпоративный центр	

Корпоративный центр полностью сформирован в течение 2005 года в составе Производственного блока, Блока корпоративного развития, Финансового блока, Блока внутреннего контроля, служб Материально-технического снабжения, Экономической безопасности и Управления делами.  
Место расположения корпоративного центра Компании – г. Москва.

Для координации управленческой и финансовой деятельности в Компании действуют планово-бюджетный комитет и научно-технический совет, в задачи которых входит научно-техническое обеспечение стратегии промышленного и технологического развития Компании.  
Повышение качества информационного обеспечения управленческих решений реализуется через внедрение в Компании ERP-системы Oracle E-Business Suite. Важным средством коммуникации между подразделениями Компании, находящимися в малонаселенных местностях и удаленными друг от друга и от корпоративного центра на тысячи километров, является единая система корпоративной связи, обеспечивающая доступ всех дочерних компаний и производственных площадок к внутрикорпоративному интернет-сайту и хранилищу данных.



## 4

## Обязательства и взаимодействие с заинтересованными сторонами



ОАО «Полюс Золото» считает диалог с заинтересованными сторонами необходимым условием развития своего бизнеса. В условиях ограниченности ресурсов это позволяет достичь максимального результата в рамках социальных и экологических программ Компании. В процессе этого диалога Компания принимает на себя обоснованные социальные и экологические обязательства.

Компанией сформулированы основные принципы отношений с заинтересованными сторонами:

- изучение, учет пожеланий и запросов;
- открытость и доверие;
- выполнение принятых обязательств;
- соответствие диалога общепризнанным международным стандартам и практикам;
- внимание к истории и традициям населения территорий присутствия Компании.

### Перечень заинтересованных сторон, с которыми взаимодействовала организация

ОАО «Полюс Золото» впервые подошло к установлению системного диалога с заинтересованными сторонами. В отчетный период системные связи с заинтересованными сторонами только формируются, в дальнейшем такой диалог станет основой для формирования политики Компании в сфере устойчивого развития.

В качестве основы для диалога и формирования целостной картины ожиданий и запросов заинтересованных сторон и социально-экономической ситуации в регионах присутствия Компании были выбраны следующие темы:

- Выявление социально-экономических и иных проблем, в решении которых может принять участие Компания.
- Создание эффективного механизма взаимодействия Компании с местными сообществами.
- Совместное определение целей и приоритетов, повышение эффективности социальных и благотворительных программ Компании.
- Возможности по перераспределению налоговых и иных платежей Компании в пользу непосредственных районов присутствия.
- Ответственность Компании перед трудовым коллективом.
- Привлечение, обучение и переобучение персонала.
- Создание новых рабочих мест в Компании и вокруг нее.
- Охрана окружающей среды.

При определении круга заинтересованных сторон для целей настоящего отчета и планирования мероприятий в сфере устойчивого развития в будущем Компания руководствовалась как накопленным опытом работы и сложившимися отношениями в регионах присутствия (уже имевшиеся контакты), так и разумными ожиданиями менеджмента по данному вопросу.



В итоге в качестве сторон диалога рассматриваются следующие группы лиц:

- представители исполнительной и законодательной власти регионов присутствия;
- региональные общественные и экологические организации;
- представителей трудового коллектива и профсоюзов;
- инвесторы и акционеры;
- представители поставщиков.

Диалог осуществлялся следующими способами:

- проведение круглых столов в регионах присутствия;
- проведение интервью с представителями заинтересованных сторон.

Во время первого цикла диалогов ОАО «Полюс Золото» сосредоточилось на обсуждениях преимущественно с теми представителями заинтересованных сторон, с которыми у Компании уже имелись контакты: с органами местной власти, благотворительными организациями, экспертами и т.д. В рамках подготовки первого отчета были проведены следующие мероприятия:

- Круглый стол «Региональные аспекты развития объединенной Иркутской области» в рамках Иркутского экономического форума 8 апреля 2006 года. На круглом столе были обсуждены социально-экономические проблемы Бодайбинского района, в котором расположен ряд предприятий ОАО «Полюс Золото», а также проблемы золотодобывающей отрасли Иркутской области.
- Серия интервью с представителями администрации Бодайбинского района.
- Круглый стол «Дифференциация качества жизни: социальный и экологический аспекты» в рамках III Красноярского экономического форума 13 мая 2006 года. На круглом столе обсуждались общие аспекты социально-экономических и экологических проблем Красноярского края. Основной акцент был сделан на формулировании запросов власти и общества к бизнесу.

- Круглый стол с представителями региональных властей и общественности «Присутствие ОАО «Полюс Золото» в Республике Саха (Якутия) – социальный и экологический аспекты», прошедший 16 июня 2006 года в г. Якутске.
- Серия интервью с представителями администрации Алданского района.
- Серия интервью с представителями заинтересованных сторон в Магаданской области.

В рамках этих мероприятий была создана достаточно полная картина восприятия социальной роли Компании и ожиданий заинтересованных сторон. Подробные результаты прошедших обсуждений зафиксированы в Приложении 1 к настоящему отчету. Впоследствии ОАО «Полюс Золото» будет стремиться к расширению диалога с заинтересованными сторонами. На его основе будет уточняться социальная и экологическая политика Компании.



### Учет ожиданий заинтересованных сторон в политике устойчивого развития Компании

Ожидания заинтересованных сторон в указанных сферах будут учтены при формировании политики Компании в сфере устойчивого развития, которая будет принята по результатам следующих циклов социальной отчетности.

Политика компании в области устойчивого развития будет включать в себя:

- общие подходы Компании к социальной и благотворительной деятельности;
- приоритетные направления социальной и благотворительной деятельности Компании;
- подходы к диалогу с заинтересованными сторонами.

В рамках следующего цикла подготовки социальной отчетности ОАО «Полюс Золото» намерено провести исследования возможных вариантов реализации социальных и экологических программ в целях развития территорий присутствия в рамках решения бизнес-задач Компании.

Компания выступает сторонником практики частно-государственного партнерства и готова обсуждать с региональными и муниципальными властями условия сотрудничества в рамках соглашений о социальном партнерстве. В качестве стратегических направлений деятельности в области устойчивого развития Компания видит следующие сферы: трудовые отношения, охрана окружающей среды, развитие территорий и местных сообществ, в рамках которых можно выделить несколько задач.

### Трудовые отношения

- охрана здоровья работников, включая медицинское страхование;
- профессиональное обучение работников и развитие их личностных качеств;
- развитие сотрудничества с образовательными учреждениями в сфере привлечения подготовки кадров;
- повышение уровня охраны и безопасности труда;
- набор рабочей силы из местного населения там, где есть возможность привлечь или подготовить квалифицированные кадры;
- обеспечение условий для выезда работников с северных территорий на «материк» после завершения трудовой деятельности.

### Охрана окружающей среды

- внедрение ресурсосберегающих и экологически чистых технологий;
- модернизация и строительство очистных сооружений;
- внедрение систем экологического менеджмента;
- информирование общественности об экологических аспектах деятельности существующих и строящихся производств.

### Развитие территорий и поддержка местных сообществ

- развитие социальной инфраструктуры территорий присутствия;
- поддержка системы начального и среднего образования;
- развитие программ занятости и досуга для молодежи;
- развитие альтернативной занятости населения;
- поддержка массового спорта на территориях присутствия.
- участие в муниципальном управлении, реализация программ частно-государственного партнерства;
- поддержка культурного своеобразия и сохранения среды обитания коренных и малочисленных народов.



## 5

Показатели  
экономической  
результативностиЭкономическая политика  
Компании в сфере  
устойчивого развития

Выработка экономической политики Компании в области устойчивого развития предполагает анализ следующих основных направлений затрат:

- расширение производства, охрану окружающей среды, охрану труда и промышленную безопасность;
- социальные программы для работников и членов их семей;
- социально-экономическое развитие территорий присутствия.

Расширение производства, экология,  
охрана труда и промышленная  
безопасность

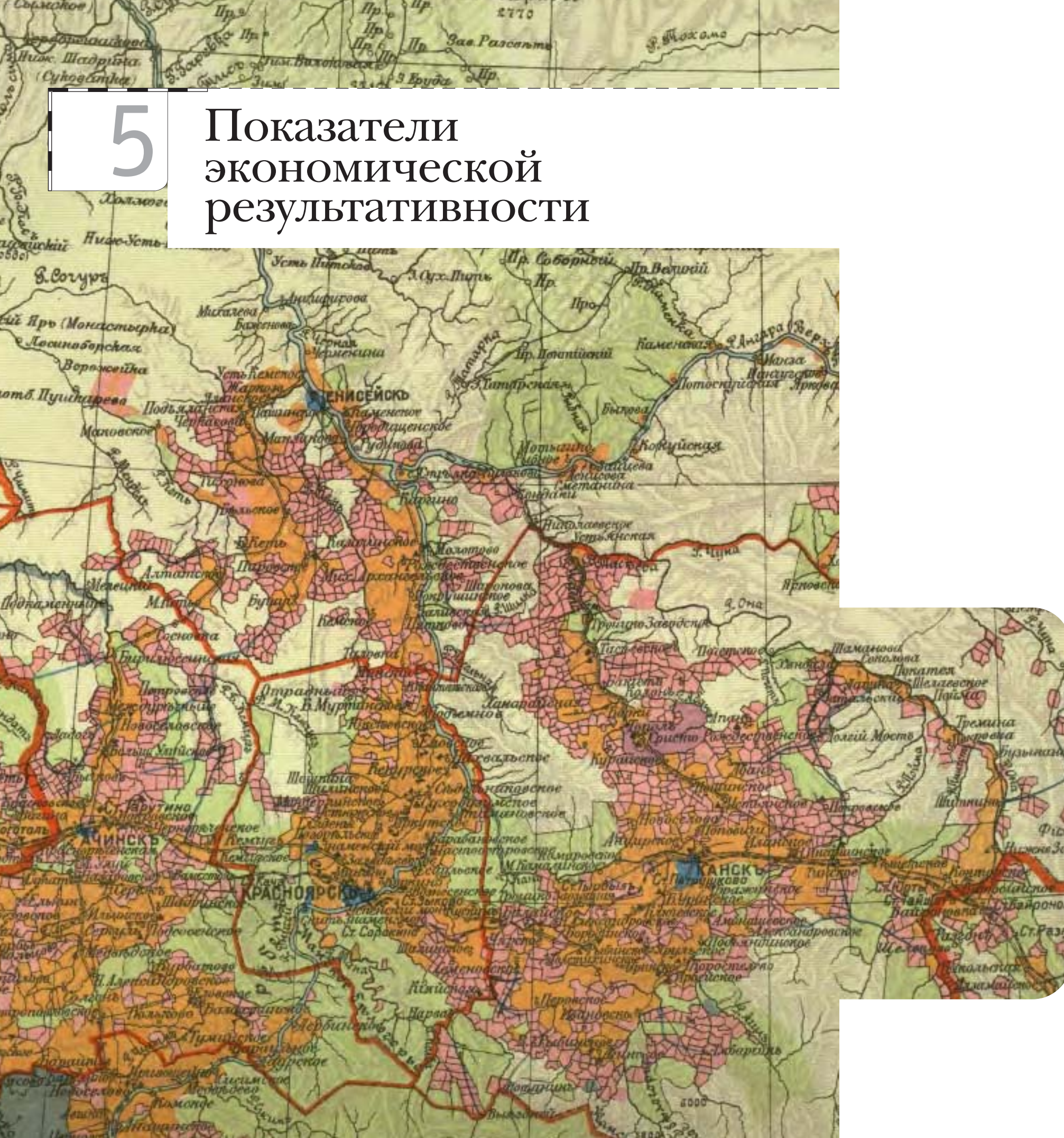
Согласно Плану стратегического развития ОАО «Полюс Золото» на 2006–2015 годы Компания планирует вести масштабную геологоразведку, расширять производство на действующих предприятиях и приступить к промышленной отработке нескольких новых месторождений. Эта деятельность позволит увеличить запасы и годовое производство золота, а также станет источником финансирования для дальнейшего развития бизнеса Компании и связанных с ним программ устойчивого развития.

Реализация этих планов повлечет за собой рост численности работников Компании и, соответственно, рост расходов на подготовку персонала, обучение технике безопасности, медицинское обслуживание, профилактику и предотвращение производственного травматизма.

Рост производства золота, в свою очередь, увеличивает масштабы воздействия Компании на окружающую среду. Это потребует расходов на модернизацию существующих и строительство новых хвостохранилищ, строительство очистных сооружений, ведение экологического мониторинга, рекультивацию нарушенных земель.

Важной составляющей экологических программ Компании будет снижение вредного воздействия производства на окружающую среду посредством разработки и внедрения новых технологий. Проводимые Компанией исследования охватывают такие сферы, как безцианидное выщелачивание; обезвреживание и складирование цианосодержащих стоков; очистка и повторное использование сточных вод.

Ответственный подход к организации и финансированию описанной выше деятельности станет одним из показателей ответственности Компании за персонал и окружающую среду.





### Социальные программы для работников и членов их семей

Человеческий капитал – один из ключевых факторов конкурентоспособности Компании и создания возможностей для роста ее стоимости. Поэтому ОАО «Полюс Золото» уделяет большое внимание формированию конкурентного уровня компенсаций для персонала и созданию лучших условий для раскрытия трудового и творческого потенциала сотрудников.

Как быстрорастущая компания ОАО «Полюс Золото» нуждается в квалифицированных кадрах и предоставляет всем заинтересованным работникам возможности по повышению своего профессионального уровня. Сложившаяся практика набора и обучения персонала включает в себя сотрудничество с профессиональными и высшими профильными учебными заведениями, обучение работников на собственных учебно-курсовых комбинатах, направление на курсы повышения квалификации, содействие в получении высшего образования. По итогам обучения практикуется различные виды поощрения сотрудников.

Помимо заработной платы работники получают социальные льготы, что приобретает особую значимость в отдаленных северных регионах. Это включает в себя бесплатное жилье и питание в вахтовых поселках, оплату стоимости проезда в отпуск и проезда к месту работы, санаторно-курортное обслуживание.

### Социально-экономическое развитие территорий присутствия

Во многих регионах присутствия ОАО «Полюс Золото» является компанией, способствующей развитию и поддержке инфраструктуры, одним из крупнейших налогоплательщиков и благотворителей.

### Создание и распределение стоимости

Создание стоимости, увеличение и ответственное управление денежными потоками Компании – главное условие и источник ее устойчивого развития.

Факторы роста стоимости и денежных потоков ОАО «Полюс Золото», а также инвестиций в устойчивое развитие Компании и регионов присутствия изложены в Плане стратегического развития до 2015 года:

- Рост стоимости бизнеса Компании, основанный на росте минерально-сырьевой базы и производства золота;
- Совершенствование бизнес-процессов и внедрение современных систем менеджмента;
- Снижение издержек и максимизация отдачи от вложенных средств;
- Реализация механизмов партнерства с местными сообществами и государством.

При условии реализации данной стратегии компания рассчитывает к 2015 году достичь капитализации свыше 15 млрд долларов США.

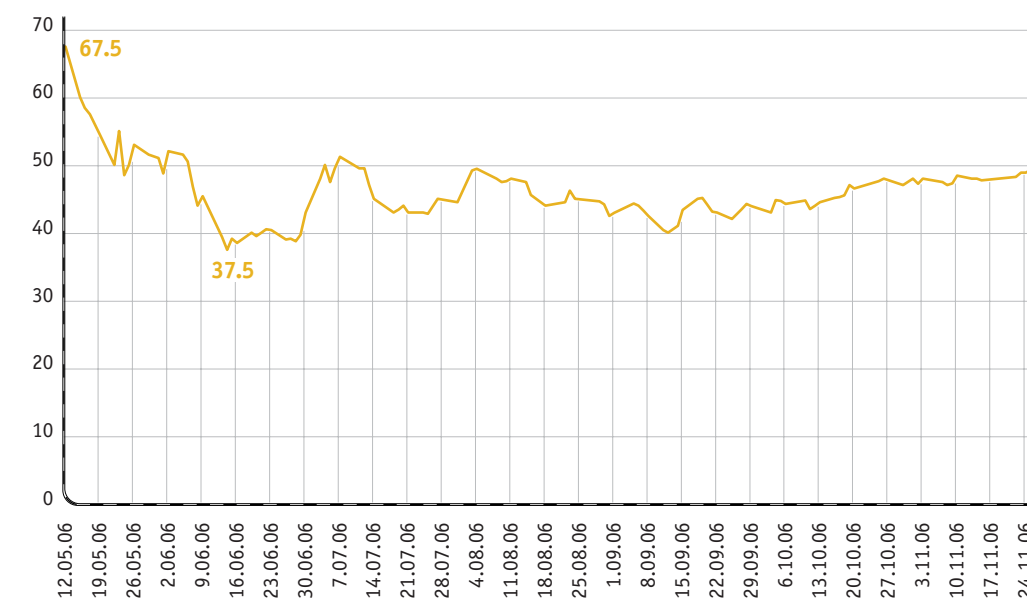


### Акции и рыночная капитализация

В апреле 2006 года ОАО «Полюс Золото» выпустило 190 627 747 обыкновенных акций. В России акции прошли листинг и котируются на расположенных в Москве фондовой бирже РТС и Московской межбанковской валютной бирже (ММВБ). В США торговля акциями осуществляется на внебиржевом рынке в рамках программы американских депозитарных расписок (АДР) первого уровня. В ближайшее время Компания планирует провести регистрацию АДР на свои акции на Лондонской фондовой бирже.

В мае 2006 года акции ОАО «Полюс Золото» включены в индекс MSCI Emerging Markets (MSCI EM), рассчитываемый компанией MSCI Barra, подразделением инвестиционного банка Morgan Stanley. С июня 2006 года акции ОАО «Полюс Золото» включены в индекс фондовой бирже РТС – RTSI, а также в индекс FTSE Gold Mines. Индекс рассчитывается компанией FTSE, которая является совместным предприятием газеты The Financial Times и Лондонской фондовой биржи (LSE). Рыночная капитализация Компании по состоянию на август 2006 года составила около 9,1 млрд долларов США.

График 4  
Динамика котировок акций ОАО «Полюс Золото» на бирже РТС на 24.11.06



Источник: www.rts.ru



## Производственные и финансовые показатели Компании

### Итоги 2004–2005 годов

Финансовые и производственные показатели ОАО «Полус Золото» свидетельствуют о большом потенциале роста стоимости Компании, что позволит ей вести серьезную деятельность в области устойчивого развития (Таблица 4).

**Таблица 4**  
Финансовые показатели Компании, млн долл. США

Показатель	2005	2004
Валовая выручка от реализации золота	473	442
Себестоимость реализации золота	266	235
Валовая прибыль от реализации металлов	207	207
Коммерческие и административные расходы	60	32
Прочие доходы/(расходы)	25	(9)
Прибыль от основной деятельности	122	184
Обесценение деловой репутации		115
Прибыль до налогообложения	167	72
Налог на прибыль	(52)	(62)
Прибыль после налогообложения (чистая прибыль)	115	10
Доля валовой прибыли в валовой выручке (Валовая прибыль/Валовая выручка)	43,8%	46,8%
Доля чистой прибыли в валовой выручке (Чистая прибыль/Валовая выручка)	24,3%	2,3%

В 2005 году входящие в структуру Компании предприятия произвели 1 038 тыс. тройских унций (~32,3 т.) золота, против 1 085 тыс. тройских унций золота, произведенных в 2004 году (График 5).

**График 5**  
Объемы производства и динамика затрат ОАО «Полус Золото»



Финансовая поддержка, получаемая Компанией от органов государственной власти, крайне ограничена по масштабам, специфична по ее целевому назначению и составляет менее 2% по отношению к сумме налоговых платежей Компании (см. Таблицу 6).

Это относится преимущественно на счет бюджетной дотации на содержание жилищно-коммунального хозяйства поселка Нижний Куранах в Республике Саха (Якутия) в размере 32 млн рублей, полученной ОАО «ЮВГК». Эта дотация направлена на частичную компенсацию расходов Компании по содержанию части коммунальной инфраструктуры поселка. Подробная информация об этом представлена в разделе «Особенности социальной и благотворительной деятельности в бизнес-единицах Компании».

К категории финансовой поддержки от государства также относится рассрочка по погашению налоговой задолженности ОАО «Рудник имени Матросова» на сумму около 3-х миллионов рублей, которая погашается по согласованному с налоговыми органами графику. Эта рассрочка была предоставлена руднику еще до приобретения его Компанией.

В качестве другого примера финансовой поддержки от государства можно привести реструктуризацию просроченной задолженности ОАО «Лензолото» перед Пенсионным фондом РФ на сумму 53,3 млн. руб., на которую были начислены пени в сумме 153,1 млн руб.

В 2001 г. по решению Правительства РФ данная задолженность была реструктурирована – при условии погашения основной суммы задолженности и 15% от суммы пеней. Основная часть пеней, а это 130,1 млн руб., подлежит списанию. В течение 2001–2006 годов ОАО «Лензолото» осуществляло погашение задолженности на основании утвержденного налоговыми органами ежеквартального графика платежей. Окончательный платеж в счет погашения задолженности перед Пенсионным фондом РФ планируется осуществить в декабре 2006 года.

## Потребители

### Характеристика продукции

ОАО «Полус Золото» является универсальной золотодобывающей компанией, ведущей добычу как на рудных, так и россыпных месторождениях. Добыча на рудных месторождениях ведется круглогодично, она не подвержена сезонным колебаниям и составляет более 80% от общего объема золота, производимого Компанией. Таким образом, Компания генерирует стабильный денежный поток и не нуждается в регулярном внешнем финансировании, в отличие от россыпных предприятий.

Конечную продукцию – золото в слитках с содержанием основного компонента 99,99% согласно ГОСТ 28058-89 – Компания получает на российских аффинажных заводах. Основной объем золота проходит аффинаж на ОАО «Красноярский завод цветных металлов имени В.Н. Гулидова» (ОАО «Красцветмет»). Небольшая часть золота, порядка 4 тонн, проходит аффинаж на ОАО «Приокский завод цветных металлов» (ОАО «ПЗЦМ»).

ОАО «Красцветмет» и ОАО «ПЗЦМ» внесены в реестр предприятий, выпускающих слитки по стандарту «Good Delivery» Лондонской ассоциации участников рынка драгоценных металлов (London Bullion Market Association). При этом требования российского ГОСТ на золотые слитки превосходят стандарты «Good Delivery», что позволяет Компании осуществлять реализацию российского золота на международном рынке без дисконта.



### Сбытовая политика

Покупатели золота на российском и мировом рынках являются одной из заинтересованных сторон для ОАО «Полюс Золото». Стратегия Компании, нацеленная на вхождение в пятерку крупнейших мировых производителей золота, и особенности рынка золота предполагают установление прямых контактов с крупными банками, которые оперируют большими объемами золота.

Компания предпочитает работать с наиболее надежными покупателями и стремится всегда соответствовать их ожиданиям в части качества продукции и своевременности поставок, что делает возможным использовать преимущества долгосрочного сотрудничества.

Сбыт золота в Компании осуществляется централизованно. Продажи регулируются контрактами, заключаемыми с банками преимущественно сроком на один год. Используемая в контрактах цена определяется на основе цен спотового рынка, на котором Компания также продает небольшие объемы золота.

Каждый год перед заключением контрактов Компания собирает предложения от банков, и на их основе проводит тендер среди покупателей. Являясь крупным продавцом золота, Компания представляет особый интерес для российских и иностранных банков. Продукция Компании широко востребована как на российском, так и мировом рынках золота.

Условия поставок на внутренний и внешний рынок примерно одинаковы. Компания имеет ряд договоров с российскими экспедиторскими компаниями для работы в России. При осуществлении поставок золота за рубеж эти компании привлекают западных партнеров в качестве субподрядчиков. Все поставки и перевозки золота застрахованы.

В 2005 году объем поставок на внешний рынок составил примерно 15 тонн, остальное золото – около 18 тонн – было продано на внутреннем рынке. В 2006 году 10 тонн золота планируется поставить на экспорт, остальное будет продано на внутреннем рынке. Несмотря на то, что основной объем продаж золота приходится на внутренний рынок, Компания намерена продолжать практику экспортных поставок для поддержания репутации надежного партнера среди иностранных банков.

### Потребители на внутреннем и внешнем рынках

Продажи на внутреннем рынке осуществляются на условии отгрузки золота с аффинажных заводов. Ключевыми покупателями продукции Компании являются АКБ «Росбанк» и Сбербанк России, расчеты с ними Компания производит в России в день поставки. АКБ «Росбанк» входит в десятку крупнейших банков России. Сбербанк России – самый крупный в стране банк, более 60% акций которого принадлежит государству.

Государство в лице Министерства финансов Российской Федерации и подведомственного ему Гохрана России имеет преимущественное право на приобретение добытого в России золота при соблюдении определенных условий, предусмотренных Федеральным законом «О драгоценных металлах и драгоценных камнях» (в частности, предварительное заключение договоров, авансирование поставок). В последние годы продажи золота государству не осуществлялись, хотя в прошлом ЗАО «Полюс» (Красноярский край) продавало металл Гохрану России. При росте спроса на золото со стороны государства такие продажи могут быть возобновлены.

На внешнем рынке основной покупатель золота компании – швейцарский банк Credit Suisse. В перспективе, по мере роста объемов производства золота, Компания нацелена на диверсификацию покупателей.



### Поставщики

#### Организация взаимодействия с поставщиками

Основные виды приобретаемой Компанией продукции – технологические материалы, нефтепродукты, отечественное и импортное оборудование.

Поставщики являются одной из ключевых заинтересованных сторон для ОАО «Полюс Золото». От стабильности и своевременности поставок, а также от качества поставляемой продукции во многом зависит производственная деятельность Компании.

Компания – крупный потребитель энергетических ресурсов, сырья и материалов, оборудования и запасных частей к нему. Таким образом, Компания способствует развитию своих поставщиков и партнеров и вносит дополнительный вклад в становление региональных экономик. Это влияние усиливается сложившейся практикой взаимодействия с крупными поставщиками, способными генерировать значительные денежные потоки в масштабах региона.

Закупка основного объема материально-технических ресурсов (примерно 60% в денежном выражении) происходит в рамках агентских договоров и договоров комиссии, заключенных между бизнес-единицами Компании и ОАО «ГМК «Норильский Никель». Согласно этим договорам большинство капиталоемких позиций – нефтепродукты, оборудование, номенклатура импортного производства – осуществляется Дирекцией материально-технического обеспечения ОАО «ГМК «Норильский никель». Такая схема обеспечивает эффект масштаба – снижение цены за счет больших объемов закупок – и устраняет необходимость создания дублирующего подразделения в ОАО «Полюс Золото».

Остальная часть номенклатуры МТР (примерно 40% в денежном выражении) приобретается бизнес-единицами Компании самостоятельно у местных поставщиков (Таблица 5). Это включает в себя технологические материалы, РТИ, спецодежду, запасные части к отечественному оборудованию, строительные материалы, товары для хозяйственных нужд, продукты питания и пр.

Поставщики для централизованных закупок и закупок на местах выбираются на тендерной основе в соответствии с действующей Методикой проведения коммерческой работы по выбору поставщиков материально-технических ресурсов. Критериями отбора являются надежность поставщика, цена, качество продукции и сроки поставки.

**Таблица 5**  
Доля закупок Компании у местных поставщиков в 2005 году, %

Бизнес-единица	2005
ЗАО «Полюс», Красноярск	37,35
ОАО «Лензолото»	51,84
ООО «ЛЗРК»	10,20
ОАО «Алданзолото» ГРК»	7,60
ОАО «РиМ»	21,96
<b>Итого: ОАО «Полюс Золото»</b>	<b>32,46</b>

### Краткая характеристика основных поставщиков

Основным поставщиком нефтепродуктов для ОАО «Полюс Золото» выступает ООО «Таймырская топливная компания», 100%-ное дочернее общество ОАО «ГМК «Норильский никель», созданное для обеспечения нефтепродуктами предприятий, входящих состав в ОАО «ГМК «Норильский Никель».

ОАО «Полюс Золото» закупает большие объемы цианидов, используемых в технологическом процессе извлечения золота из руды (цианировании). Основным поставщиком цианида для Компании является нижегородский завод ООО «Корунд». Долгосрочные взаимоотношения с этим предприятием могут служить хорошим примером влияния Компании на экономику других регионов и развитие поставщиков.

Имела место пробная закупка цианидов в Южной Корее у компании Samsung Corporation. ОАО «Полюс Золото» рассматривает вопрос расширения сотрудничества с этой компанией. Широкая номенклатура сложного технологического оборудования приобретается у иностранных производителей. Основными партнерами являются следующие фирмы: Metso Minerals, Diemme, Caterpillar, Komatsu, Atlas Copco, Voart Longyear и пр. Стандартное оборудование приобретается у российских поставщиков.

Значительный процент оборудования, приобретаемого Компанией в рамках расширения существующих и строительства новых производств, не относится к стандартным готовым изделиям. Закупка такого оборудования производится в виде размещения заказов на производство по техническому заданию Компании. Выбор производителя происходит на тендерной основе.

### ООО «Корунд»

*В 90-х годах расположенный в Нижегородской области крупнейший в стране производитель цианидов завод «Корунд» фактически был банкротом. ЗАО «Полюс», нуждаясь в стабильных поставках цианида, достигло с заводом соглашения о предоставлении финансирования, что позволило предприятию обеспечить себя реактивами и запустить производство. Получив крупный и долгосрочный заказ, завод смог выйти из кризиса. Сейчас ОАО «Полюс Золото» является одним из ключевых потребителей продукции завода «Корунд».*

### Поставщики в регионах присутствия ОАО «Полюс Золото»

Большинство действующих предприятий и перспективных ОАО «Полюс Золото» находятся в отдаленных районах Сибири, характеризующихся малочисленным населением, неразвитой транспортной и промышленной инфраструктурой. Поэтому большая часть поставок производится из регионов, в которых Компания не присутствует.

Исключение составляют Красноярский край, отчасти Иркутская область и Якутия. При прочих равных условиях Компания отдает предпочтение поставщикам, расположенным в регионах ее деятельности. Таким образом приобретаются строительные материалы, товары для хозяйственных нужд, РТИ, спецодежда и пр.

В Республике Саха (Якутия) Компания активно сотрудничает с предприятием «Якутуголь» по приобретению угля и с ОАО АК «Якутскэнерго» по приобретению электроэнергии.

В Иркутской области налажены регулярные поставки нефтепродуктов с Ангарского нефтехимического комбината и оборудования с ПО «Усольехиммаш».

Наиболее широко местные поставщики представлены в Красноярском крае, где расположено ЗАО «Полюс» и Олимпиадинский ГОК, самое крупное предприятие Компании. К их числу относятся ОАО «Красноярскэнерго», Красноярский цементный завод, а также Ачинский нефтеперерабатывающий завод, зарегистрированный в Красноярском крае.



Также у местных поставщиков ЗАО «Полюс» закупает трубопроводную арматуру и резинотехнические изделия, строительные материалы, товары для хозяйственных нужд, спецодежду. Компания является крупным потребителем производимых в регионе продуктов питания, только овощной продукции она приобретает порядка 400 тонн в год.

Для ряда предприятий Красноярского края Компания является ключевым потребителем их продукции, что позволяет приобретать товары на наиболее выгодных условиях, включая предоставление гарантийных обязательств.

В рамках сотрудничества с ЗАО «Полюс» отдельные поставщики готовы организовывать производство продукции «с нуля» непосредственно для нужд Компании. По такому пути пошло ООО «Глиноземсервис», машиностроительное предприятие, в составе ОАО «Ачинский глиноземный комбинат».

### ООО «Глиноземсервис»

*ЗАО «Полюс» было недовольно качеством поставляемой стандартной футеровки для мельниц. Футеровка – сменная оболочка из металлических плит, предназначена для защиты изнутри корпуса измельчающих руду мельниц. По причине высокой твердости руды с Олимпиадинского месторождения футеровка подвергалась более сильным механическим нагрузкам, что сокращало срок ее службы и вело к дополнительным простоям оборудования.*

*Решением проблемы могло стать производство футеровки повышенной прочности на заказ. Партнером в этом проекте выступило ООО «Глиноземсервис», осуществляющее монтаж и реконструкцию технологического оборудования Ачинского глиноземного комбината. Предприятие располагало свободными мощностями и было заинтересовано в их использовании.*

*По заказу ЗАО «Полюс» предприятие разработало новый химический состав сплава футеровки и наладило ее производство. Сейчас опытные образцы проходят промышленные испытания на Олимпиадинском ГОКе. В случае их успешного завершения, ООО «Глиноземсервис» получит гарантированный заказ от ЗАО «Полюс» на сумму порядка 50 млн рублей, который может быть увеличен в будущем.*

### ОАО «Енисейское речное пароходство»

*ЗАО «Полюс» является крупным клиентом ОАО «Енисейское речное пароходство», которое владеет Красноярским речным портом. Пароходство продает ЗАО «Полюс» песок и щебень, а также оказывает услуги по перевозке таких грузов, как уголь и строительные материалы.*

*ЗАО «Полюс» имеет собственный речной флот, но в нем нет судов, способных доставлять грузы по Ангаре в период весеннего половодья. Поэтому в этот период поставки осуществляет пароходство. Более того, по мере роста производства собственный флот уже не сможет принять все объемы грузов, а значит, сотрудничество с пароходством будет расширяться.*



## Участие Компании в развитии экономики регионов присутствия

ОАО «Полюс Золото» способно влиять на экономику регионов присутствия как прямо, так и опосредованно.

К прямому влиянию, прежде всего, можно отнести денежные потоки между Компанией и заинтересованными сторонами, включая расчеты с поставщиками, налоговые платежи, благотворительные или спонсорские взносы и социальные инвестиции, например, в инфраструктуру. Не менее важно создание в Компании рабочих мест с высоким уровнем дохода. Компания является основным наполнителем бюджетов районов, где расположены ее предприятия, что позволяет местным администрациям финансировать программы в сфере ЖКХ, жилищного и дорожного строительства, медицинского обслуживания и прочей социальной инфраструктуры.

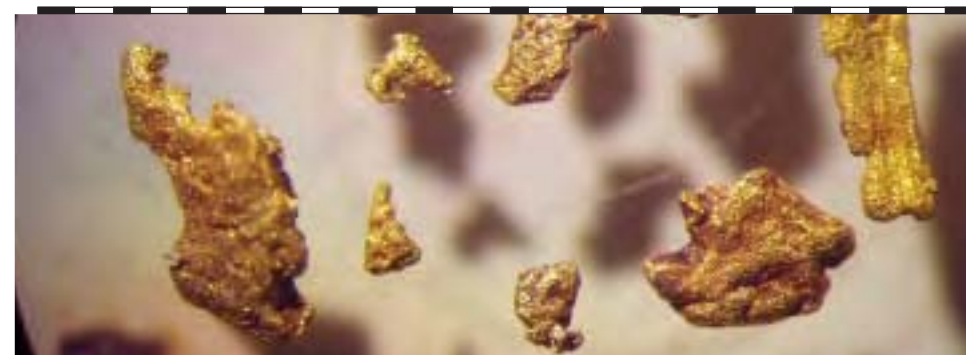
К непрямым воздействиям на социально-экономическое окружение Компании относится развитие малого и среднего бизнеса в лице партнеров и поставщиков, создание новых рабочих мест, рост доходов и налоговых платежей в этих сферах, что также расширяет возможности администрации и местных сообществ по реализации социальных программ. Прямое влияние Компании на экономику региона присутствия хорошо иллюстрирует деятельность Красноярской бизнес-единицы Компании (ЗАО «Полюс») в Северо-Енисейском районе Красноярского края, где налоговые платежи являются ключевым источником формирования регионального и местного бюджетов (Таблицы 6 и 7).

**Таблица 6**  
Налоговые отчисления ЗАО «Полюс» по уровням бюджетов, млн рублей

Наименование	2005 г.
Уплачено налогов, всего	2 678,6
в т.ч. федеральный бюджет	692,9
бюджет субъекта	1 382,0
Красноярский край	1 339,5
Москва	42,5
местные бюджеты	326,1
в т.ч. Северо-Енисейский район	279,0
внебюджетные фонды	277,7

**Таблица 7**  
Налоговые отчисления ЗАО «Полюс» в бюджете Северо-Енисейского района, млн рублей

Наименование	2005 г.
Доходы бюджета района, всего	459,3
в т.ч. налоговые доходы	374,5
в т.ч. от ЗАО «Полюс»	279,0
доля ЗАО «Полюс» в доходах бюджета	61%
доля ЗАО «Полюс» в налоговых поступлениях бюджета	75%



### ЗАО «Полюс» в Северо-Енисейском районе Красноярского края

Для Северо-Енисейского района ЗАО «Полюс», дочерняя компания ОАО «Полюс Золото», является основным наполнителем бюджета – до 70% бюджета района формируется из налоговых платежей Компании. Согласно статистике бюджетная обеспеченность жителей Северо-Енисейского района значительно выше средней по краю, опережая Красноярск и Норильский промышленный район. На первоочередные нужды району требуется 300–350 млн рублей в год, но в районном бюджете аккумулируются гораздо более значительные средства. Это позволяет району финансировать масштабные программы социально-экономического развития, включая строительство дорог и жилья.

Согласно отчету по финансированию районных целевых программ, в 2005 году на эти цели было направлено 228 млн рублей, из которых около половины потрачено на обновление ветхого муниципального жилого фонда, проведение капитальных ремонтов и строительство новых домов.

Другими значимыми программами являются программа реформирования и модернизации жилищно-коммунального хозяйства и целевая программа «Муниципальные дороги Северо-Енисейского района». Программа реформирования и модернизации ЖКХ рассчитана на период с 2004 по 2010 год и включает в себя реформирование ЖКХ в целом, строительство новых коммуникаций и инженерных сетей.

Северо-Енисейский район находится севернее Красноярска и удален от зоны активной экономической деятельности. Железнодорожное сообщение в районе отсутствует, с другими районами края имеется авиационное сообщение, но основным средством сообщения для региона являются автомобильные дороги.

План работ в рамках программы «Муниципальные дороги Северо-Енисейского района» принимается ежегодно, начиная с 2002 года. Программа предполагает поддержание в нормальном состоянии районных автомобильных дорог, по которым завозится большая часть необходимых для жизнеобеспечения района грузов, включая продукты питания и нефтепродукты. Выделяемые средства позволяют поддерживать в надлежащем состоянии существующие дороги и проводить замену дорожного покрытия с гравийного на асфальтовое.

Социальную деятельность Бодайбинском районе Иркутской области, включая поддержание муниципальной инфраструктуры, осуществляет дочерняя компания ОАО «Полюс Золото» – ООО «ЛЗРК». В 2005 году на эти цели было затрачено 15,2 млн рублей, план на 2006 год – 20 млн рублей.

### ООО «Ленская золоторудная компания» в Бодайбинском районе Иркутской области

«Тепловодоканал» города Бодайбо находится в тяжелом финансовом положении, у предприятия недостаточно мощностей для обслуживания города. По инициативе и на средства ООО «ЛЗРК» была проведена реконструкция одной из котельных, отапливающих производственные помещения Компании и прилегающий жилой район города Бодайбо. Это не только улучшило снабжение города горячей водой и теплом, но и способствовало улучшению экологической обстановки, поскольку на трубы котельной были установлены новые циклоны для очистки воздуха.

Другим проектом Компании является развитие связи в Бодайбинском районе, которое началось в 2001 году с закупки цифровой АТС и 48 телефонов фирмы Ericsson с целью налаживания технологической связи для управления энергетикой. Качество и доступность новых услуг связи определили рост ее популярности у местных предприятий и населения. Сегодня в районе эксплуатируется уже 2 700 телефонных номеров, включая абонентов в близлежащих поселках Мамакан, Дrajный и Балахнинский. Недавно через корпоративную систему связи начали предоставляться услуги доступа в Интернет.



## 6

# Социальная политика и социальная результативность



В основе социальной политики ОАО «Полюс Золото», включая взаимодействие с инвесторами и акционерами, с персоналом, с обществом в целом и с местными сообществами, а также с государством и местными администрациями, лежит несколько основных принципов:

- Образцовое корпоративное гражданство: соблюдение законодательства страны и регионов присутствия; прозрачность финансовой деятельности и полная уплата налогов, участие в социальных и благотворительных программах.
- Обеспечение достойного уровня жизни работникам и членам их семей, а также создание условий для полного раскрытия трудового и творческого потенциала работников через систему материальных и моральных стимулов, возможностей для профессионального развития и карьерного роста.
- Охрана жизни и здоровья работников как высшей ценности, стремление к минимизации несчастных случаев на производстве и негативных факторов воздействия на здоровье.
- Недопустимость любых форм дискриминации по признакам национальной принадлежности, вероисповедания, пола или физических недостатков.
- Добровольность работы в Компании и право работников участвовать в любых разрешенных законом ассоциациях и организациях.
- Ведение ответственного диалога с местными сообществами, инвестиции в развитие регионов пропорционально масштабам и результативности бизнеса Компании без ущерба для ее конкурентоспособности и перспектив развития.
- Ориентация на устойчивое развитие в длительной перспективе, признание права будущих поколений жить в благополучном социально-экономическом и экологическом окружении.

ОАО «Полюс Золото» ведет добычу и разведку преимущественно в удаленных северных регионах с низкой плотностью населения и сложными для жизни людей условиями: продолжительность зимы там достигает восьми месяцев, а температура воздуха зимой может опускаться до  $-50$  градусов по Цельсию. В настоящее время основные объемы золота производятся на предприятиях, широко применяющих вахтовый метод работы. С другой стороны, для ряда предприятий в Иркутской области и Республике Саха (Якутия) основным поставщиком рабочей силы является местное население, проживающее в непосредственной близости от предприятий Компании.

В большинстве регионов деятельности предприятия ОАО «Полюс Золото» являются градообразующими по отношению к близлежащим населенным пунктам. Это определяет особую значимость социально ответственного поведения Компании в отношении местных сообществ.

Стратегические направления социальной и благотворительной деятельности ОАО «Полюс Золото» определяются Корпоративным центром Компании. Выбор конкретных форм и программ для реализации в регионах осуществляют руководители бизнес-единиц Компании по согласованию с Корпоративным центром.



## Особенности текущей социальной политики Компании

Период 2004–2005 годов был временем становления Компании, когда были приобретены различные золотодобывающие активы, вошедшие в ОАО «Полюс Золото». Все эти активы имеют значительный потенциал для увеличения производства золота. Реализация этих возможностей требует значительных инвестиций в доразведку месторождений и переоценку запасов, в строительство и расширение производства, в новые технологии.

Ввиду высокой инвестиционной нагрузки, отдача от которой ожидается только в будущем, текущая социальная политика Компании в регионах, где расположены эти активы, осуществляется в масштабах тех средств, которые могут быть выделены без ущерба для развития предприятий.

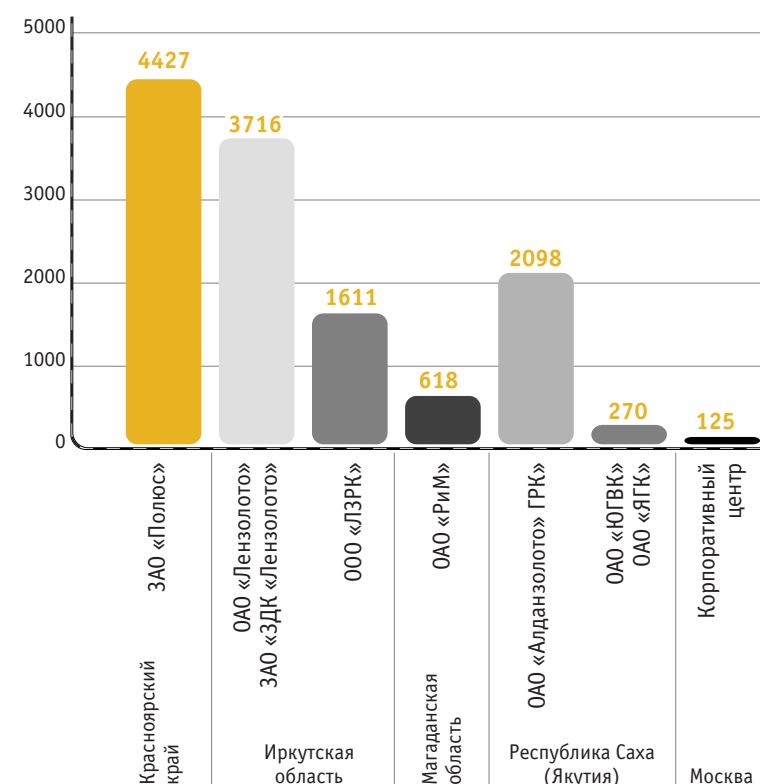
Поэтому усилия сосредоточены на приоритетных направлениях:

- Формирование на базе имеющегося персонала кадровой основы для предстоящего расширения производства и освоения новых технологий;
- Внедрение единых стандартов оплаты труда, трудовых отношений и социальных льгот для работников всех предприятий;
- Интеграция предприятий в систему корпоративных связей и ценностей ОАО «Полюс Золото», формирование единой корпоративной культуры;
- Упорядочение благотворительной деятельности, переход от практики разовых акций к регулярным программам, выработка форм взаимодействия с местными сообществами и администрацией для объединения усилий по развитию региона.

## Характеристика персонала

Региональное распределение численности работников ОАО «Полюс Золото» в 2005 году представлено на Графике 6. Порядка 75% всех работников сосредоточены в Красноярской и Иркутской бизнес-единицах Компании. По мере развития инвестиционных проектов Компании численность персонала в бизнес-единицах будет расти.

**График 6**  
Региональное распределение работников ОАО «Полюс Золото», численность на 01.01.2006 года



Примечание: Численность персонала ЗАО «Полюс» включает в себя персонал всех структурных подразделений Компании в Красноярском крае (Красноярский офис ЗАО «Полюс», Исследовательско-проектный центр, Олимпиадинский ГОК, Кокуйский угольный разрез, ООО «ЧОП «Полюс-Щит»).



ОАО «Полюс Золото» стремится набирать персонал из числа местного населения в регионах ее деятельности, при наличии там квалифицированных работников. Доля местного населения в общей численности персонала ОАО «Алданзолото» ГРК в Республике Саха (Якутия) равна 98%, в ОАО «РиМ» в Магаданской области она составляет примерно две третьих от общего числа работников.

В регионах с развитой хозяйственной деятельностью и кадровым потенциалом практика предпочтительного найма местного населения распространяется не только на производственный персонал, но и на руководящий состав (Таблица 8).

Вместе с тем, при осуществлении планов развития Компании, особенно в отдаленных регионах с ограниченными трудовыми ресурсами, может возникнуть дефицит квалифицированной местной рабочей силы. Дополнительный персонал может быть привлечен на условиях вахтового метода.

**Таблица 8**  
Доля руководителей из числа местного населения в руководстве Компании

Руководящий состав	ЗАО «Полюс» Красноярский край	Лензолото* Иркутская область	ЛЗРК* Иркутская область	ОАО «Алданзолото» ГРК» Республика Саха (Якутия)
Высшие руководители	7	25	21	6
В том числе местные	5	25	15	нет
Доля местных руководителей,%	71,4	100,0	71,4	0

Примечание: \* – по всей группе компаний

## Мотивация персонала

В основе системы мотивации персонала ОАО «Полюс Золото» и его бизнес-единиц в регионах лежат следующие принципы:

- конкурентоспособный уровень заработной платы, устанавливаемый в зависимости от качества и производительности труда работника и результативности предприятия;
- широкие возможности для профессионального развития и карьерного продвижения;
- пакет социальных выплат и льгот.

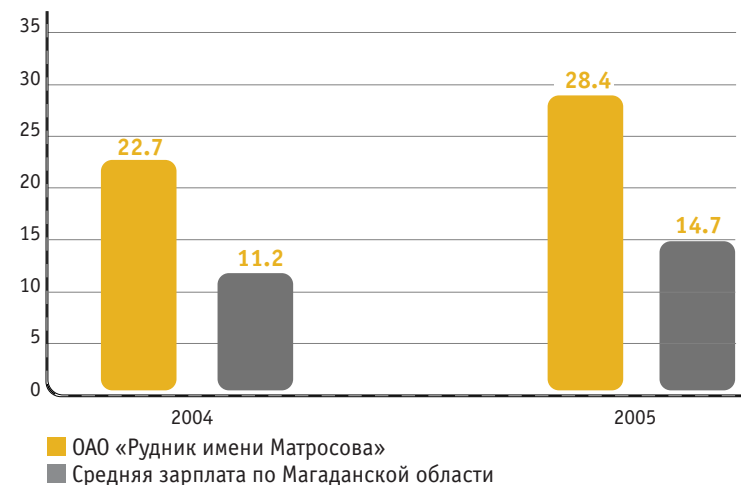
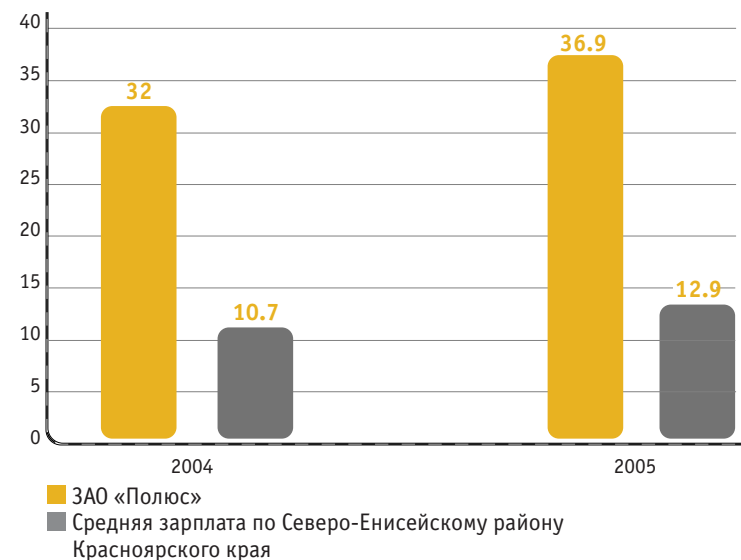
Ответственными за реализацию политики в отношении персонала в бизнес-единицах Компании являются руководители бизнес-единиц.

### Политика в сфере оплаты труда

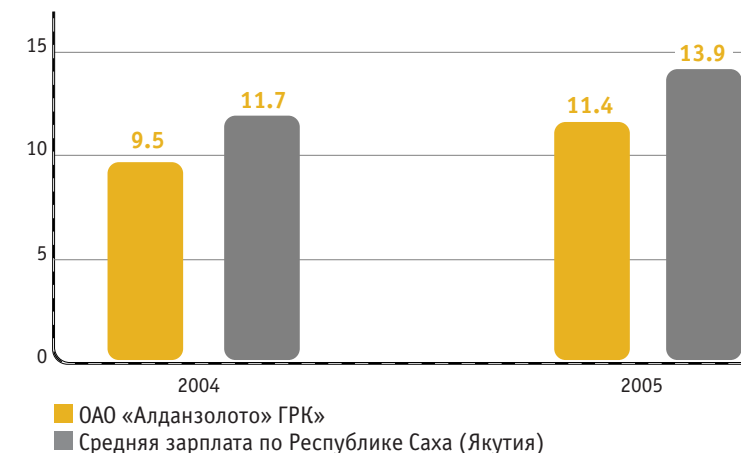
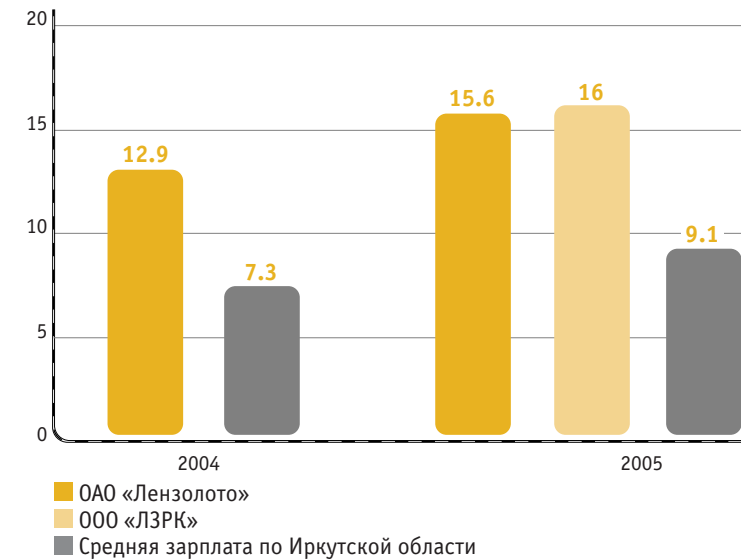
ОАО «Полюс Золото» подходит к оплате труда работников с позиций строго соблюдения трудового законодательства и действующих коллективных договоров, своевременной выплаты заработной платы и уплаты налогов, взносов в пенсионный фонд, фонд социального страхования и прочих обязательных платежей.

Уровень заработной платы на предприятиях Компании в большинстве случаев превосходит средний уровень заработной платы по региону (График 7). Величина этого разрыва определяется производительностью труда работников и результативностью предприятия в целом.

**График 7**  
Соотношение средних уровней зарплат в бизнес-единицах ОАО «Полюс Золото» со средними уровнями зарплат в регионах их деятельности, тыс. рублей



**График 7**  
Соотношение средних уровней зарплат в бизнес-единицах ОАО «Полюс Золото» со средними уровнями зарплат в регионах их деятельности, тыс. рублей



Штатное расписание и размер фонда оплаты труда бизнес-единиц утверждаются Корпоративным центром ОАО «Полюс Золото». В состав ежемесячной заработной платы, как правило, входят фиксированная тарифная часть, доплаты за условия труда, а также премиальные выплаты в соответствии с индивидуальными и коллективными результатами работы. Для ряда профессий, по которым индивидуальные результаты труда легко измеримы, в Компании применяется также сдельная система оплаты, в остальных случаях – повременная система.

Система премирования направлена на повышение заинтересованности каждого работника в своей личной результативности и успехе Компании в целом. Работники, внесшие наибольший вклад в успех Компании или принявшие участие в решении наиболее трудных задач, поощряются премиями в зависимости от конкретных результатов труда. Размер премиального фонда и порядок премирования руководители структурных подразделений и бизнес-единиц Компании устанавливают самостоятельно в зависимости от поставленных задач и специфики деятельности каждого работника.

Оплата труда руководителей бизнес-единиц регулируется индивидуальными трудовыми договорами, обеспечивающими возможность привлечения менеджеров высшей квалификации. Премиальная составляющая в оплате труда руководителей зависит от достижения ими определенных целей в рамках индивидуально устанавливаемой системы ключевых показателей результативности. Сумма премиальных выплат может достигать половины и более от общей величины получаемого руководителем вознаграждения.



### Порядок начисления премий в ОАО «Полюс Золото»

В 2006 году в ОАО «Полюс Золото» принято Положение о премировании работников Корпоративного центра по итогам работы за год. Принципы этого Положения рекомендованы к использованию при разработке положений о премировании в бизнес-единицах. Положение служит повышению заинтересованности работников в выполнении плановых заданий, снижении затрат на производство единицы продукции, совершенствовании технологических процессов. Общий премиальный фонд устанавливается в виде процента от операционной прибыли Компании и распределяется между подразделениями в зависимости от выполнения ими комплекса из шести-семи ключевых показателей результативности, устанавливаемых для каждого из подразделений в соответствии с характером решаемых им задач. Премииальный фонд каждого подразделения делится на две равные части, одна из которых распределяется между всеми сотрудниками подразделения пропорционально их зарплатам, а выплаты из второй части устанавливаются руководителем подразделения исходя из индивидуального вклада каждого сотрудника в общий результат. Таким образом, вознаграждение каждого сотрудника связывается прозрачным образом с результативностью Компании в целом, результатами работы подразделения и индивидуальным вкладом данного сотрудника.

### Социальные выплаты и льготы

В число основных социальных льгот, предлагаемых работникам ОАО «Полюс Золото» входят:

- оплата стоимости проезда и провоза багажа к месту отпуска и обратно к месту работы для работников и членов их семей один раз в два года;
- частичная оплата путевок на санаторно-курортное лечение;
- оплата добровольного медицинского страхования;
- материальная помощь работникам, оказавшимся в трудной жизненной ситуации;
- выплата пособий по случаю потери кормильца;
- единовременные выплаты работникам при увольнении и выходе на пенсию.

Условия предоставления материальной помощи сотрудникам и пенсионерам Компании определяются в коллективном договоре, заключаемом между администрацией дочерней компании и трудовым коллективом. Материальная помощь предоставляется по таким поводам, как регистрации работником первого брака, рождение детей, продолжительная и/или тяжелая болезнь работника (пенсионера) или его близких родственников, семье работника в случае смерти работника или пенсионера Компании, необходимости операции или лечения работника. За счет средств Компании производится возмещение вреда, причиненного работнику производственной травмой, увечьем, профзаболеванием, наступившем на рабочем месте.



### Развитие персонала и карьерное продвижение

Политика ОАО «Полюс Золото» в сфере развития персонала нацелена на формирование эффективно работающей команды, способной квалифицированно решать текущие и перспективные задачи, стоящие перед Компанией. Со своей стороны Компания обеспечивает сотрудникам достойный уровень оплаты труда и социального обеспечения и предоставляет максимальные возможности для реализации своего трудового и творческого потенциала. Достижению этих целей служит весь набор инструментов для работы с персоналом:

- строгие критерии отбора новых рабочих и специалистов;
- профессиональное обучение сотрудников;
- оценка профессиональных качеств работников;
- формирование кадрового резерва;
- развитие системы общекорпоративных ценностей.

Отбор и обучение будущих специалистов начинается с сотрудничества с учебными заведениями, осуществляющими подготовку специалистов по профильным для Компании специальностям. Компания ежегодно приглашает на производственную практику 60–100 старшекурсников Красноярского университета цветных металлов и золота, ведется сотрудничество с высшими учебными заведениями в других регионах присутствия Компании. Хорошо проявившие себя студенты получают приглашение на работу в Компанию после окончания учебы.

Компания тесно взаимодействует с системой профессионально-технического образования:

- с Красноярским ПТУ № 50;
- с Магаданским ПТУ № 2;
- с Алданским политехникумом в Республике Саха (Якутия).

Для знакомства в процессе обучения будущих работников с техникой и оборудованием, применяемым в Компании, планируется обновить материально-техническую базу ПТУ № 2 и провести в 2006–2007 годах подготовку преподавательского состава училища за счет средств Компании. Все учащиеся будут проходить практику в ОАО «Рудник имени Матросова».

ОАО «Полюс Золото» поддерживает стремление сотрудников к повышению своего образовательного и профессионального уровня, в том числе предоставляя возможность получения смежной специальности в рамках системы повышения квалификации и переподготовки кадров. Сотрудникам, обучающимся во внешних учебных заведениях, предоставляются учебные отпуска. Поддерживается формирование рабочих династий.



### Система повышения квалификации в Красноярской бизнес-единице (ЗАО «Полюс»)

В структуре Красноярской бизнес-единицы действует учебно-курсовой комбинат, основная задача которого – подготовка рабочих для Олимпиадинского ГОКа. В штате комбината два человека – директор и методист. Обучение ведется преимущественно совместителями – инженерно-техническими работниками ЗАО «Полюс», также привлекаются преподаватели из внешних учебных заведений. Комбинат имеет лицензии на подготовку по 62 специальностям. Обучение проходят все новые работники, а также нуждающиеся в получении новой специальности или повышении квалификации. В 2005 году на комбинате прошло обучение около 800 человек.

В 2004–2005 годах различными формами обучения в Красноярской бизнес-единице было охвачено 29–39% от общего числа работников, средняя продолжительность обучения выросла до 101 часа в 2005 году по сравнению с 21 часом в 2004 году.

В Якутской бизнес-единице обучение прошли 10–17% от общего числа сотрудников, средняя продолжительность обучения – около 7 часов. В ООО «ЛЗРК» (Иркутская рудная бизнес-единица) – доля обучавшихся в 2005 году составила 13%, в ОАО «Лензолото» (Иркутская россыпная бизнес-единица) – 7% сотрудников при средней продолжительности обучения 137 часов. В Магаданской бизнес-единице обучение прошли 7% персонала.

Всем сотрудникам ОАО «Полюс Золото» предоставляются равные возможности для профессионального развития и карьерного продвижения.

### Конкурс на замещение должностей руководителей бизнес-единиц и дочерних обществ.

Для стимулирования профессионального роста перспективных и талантливых руководителей среднего и высшего звена в Компании действует принцип открытого внутреннего конкурса на замещение вакантных должностей руководителей бизнес-единиц (дочерних и зависимых обществ Компании) и их заместителей. Условия проведения конкурса сформулированы в «Положении о проведении конкурса на замещение руководящей должности».

Согласно Положению не позднее, чем за полтора месяца руководителям бизнес-единиц рассылается объявление о вакантной должности, которое те доводят до подчиненных им руководителей высшего и среднего звена, предоставляя возможность участвовать в конкурсе. В объявлении формулируются квалификационные требования к кандидатам на вакантную должность. Любой сотрудник, удовлетворяющий этим требованиям, может подать заявку на конкурс.

Документы рассматривает конкурсная комиссия, в которую входят Генеральный директор ОАО «Полюс Золото», первый Вице-президент – исполнительный директор ЗАО «Полюс» и вице-президенты по функциональным направлениям. В состав комиссии могут быть включены директор корпоративного центра, начальник отдела кадровой работы, развития и мотивации персонала и другие лица.

На основании предоставленных документов комиссия избирает кандидатов на вакантные должности путем тайного голосования. Победитель определяется простым большинством голосов и назначается на должность в установленном порядке. Руководители бизнес-единиц и все участники конкурса в письменной форме оповещаются о его результатах.



### Взаимоотношения сотрудников и руководства

Взаимоотношения между руководством и работниками в ОАО «Полюс Золото» основываются на принципах сотрудничества, открытого диалога по любым вопросам и взаимного учета интересов сторон. Администрация предприятия проводит регулярные встречи с работниками, на которых обсуждаются самые различные вопросы, в том числе связанные с оплатой труда. Массовые социально-трудовые конфликты на предприятиях Компании не происходили, поскольку уровень оплаты труда и социально-бытовые условия работников Компании существенно лучше, чем в большинстве компаний, действующих в тех же регионах.

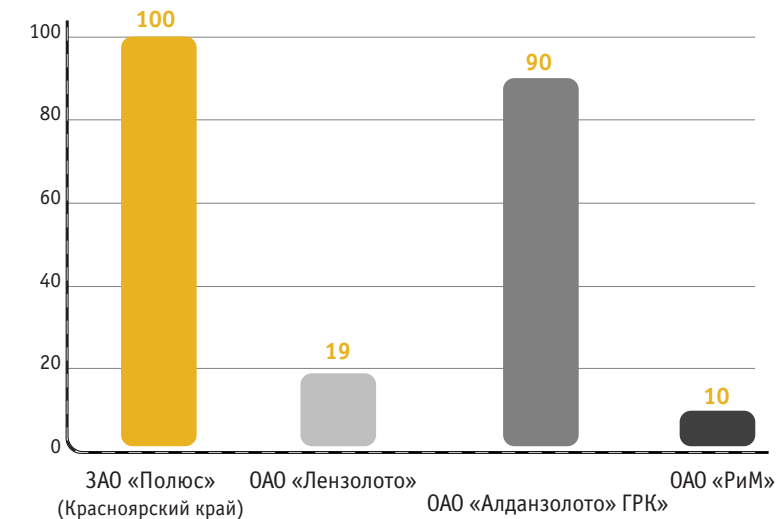
На предприятиях Компании действуют профсоюзные организации, для работы которых, в соответствии с законодательством, администрация безвозмездно выделяет помещения на территории предприятия. Компания не чинит препятствий для членства работников в профсоюзе. Уровень членства в профсоюзах в бизнес-единицах Компании отражен в графике 8.

Низкий уровень членства в профсоюзе в ОАО «Лензолото» объясняется преобладанием временных работников в связи с сезонной добычей россыпного золота, а в ОАО «Рудник имени Матросова» – тем, что предприятие находится на этапе геологоразведочных работ и формирование трудового коллектива – еще на начальной стадии.

Социально-трудовые отношения между работниками и администрацией на предприятиях ОАО «Полюс Золото» регулируются коллективными договорами. Подготовка договора производится комиссией, состоящей из равного количества представителей работников и администрации, а заключение договора происходит на ежегодной конференции трудового коллектива. В состав представителей работников входит руководитель профсоюзной организации предприятия. В коллективном договоре устанавливаются обязательства администрации и работников, а также социальные льготы, предоставляемые сотрудникам каждой дочерней компанией. Коллективными договорами охвачены все сотрудники Красноярской, Якутской и Магаданской бизнес-единиц, а в ОАО «Лензолото» доля участвующих в коллективном договоре сотрудников составляет около 48%.

Индивидуальные трудовые споры рассматриваются на комиссиях по трудовым спорам, действующих на всех предприятиях ОАО «Полюс Золото» и включающих представителей администрации предприятия и представителей работников, уполномоченных на участие в комиссии конференцией трудового коллектива. Комиссия работает по мере необходимости, определяемой поступлением заявок.

**График 8**  
Уровень членства в профсоюзах на предприятиях Компании





## Социально-бытовые условия на производстве и охрана здоровья

На всех своих предприятиях ОАО «Полюс Золото» стремится к созданию безопасных условий труда и сохранению здоровья работников.

Компания поощряет ведение здорового образа жизни среди работников, создавая условия для занятий физкультурой и спортом. В Красноярской, Иркутской и Магаданской бизнес-единицах, а также в Корпоративном центре сотрудники, воздерживающиеся от курения, получают ежемесячное денежное поощрение.

Работникам предоставляются льготы по оплате путевок и проезда в санаторно-курортные учреждения в регионах с благоприятными природно-климатическими условиями.

Все работники вредных производств ежедневно получают полагающееся им молоко, им предоставляется предусмотренный законодательством дополнительный отпуск и обеспечивается более ранний выход на пенсию. Также осуществляется регулярный контроль состояния здоровья работников вредных производств, при возникновении угрозы здоровью их оперативно переводят в более благоприятные условия работы.

Работа вахтовым методом в тяжелых природно-климатических условиях создает повышенную нагрузку на здоровье людей. Поэтому Компания считает создание комфортных бытовых условий и возможностей для полноценного досуга и отдыха важным фактором поддержания трудоспособности работников. Наилучшим образом подобный подход реализован в Красноярской бизнес-единице.

### Социально-бытовые условия работников Красноярской бизнес-единицы (ЗАО «Полюс»)

В Красноярской бизнес-единице используется преимущественно вахтовый метод работы. Вахтовые рабочие – от 1000 до 1500 человек – размещаются в общежитиях в поселке Еруда вблизи Олимпиадинского ГОКа.

Все общежития для вахтовиков обеспечены центральным водоснабжением, отоплением и канализацией, оборудованы прачечными комнатами. В них имеются комнаты отдыха, многоканальное телевидение, бильярдные, телефонные переговорные кабины и пункты доступа в Интернет. В 2005 году были введены в строй новые общежития на 1100 мест.

Все работники ежедневно получают трехразовое бесплатное питание. Для сотрудников и членов их семей работают клуб, кинотеатр, бассейн с сауной, спортзал, два тренажерных зала с раздевалками и душевыми. Компания оплачивает работу спортивного инструктора, который ведет секции волейбола, баскетбола, тенниса, мини-футбола, аэробики. Организованы занятия в бассейне групп детей сотрудников.

В поселке функционирует медпункт с процедурным кабинетом, стоматологическим кабинетом и кабинетом для физиотерапевтических процедур, имеются две машины скорой помощи. Компания за свой счет закупила оборудование для районной больницы, услугами которой пользуются ее сотрудники. Все работники ежегодно проходят медицинские осмотры. Ежегодно за счет Компании производится вакцинация всего персонала против гриппа.

Компании принадлежат находящиеся в поселке молокозавод, пекарня и цех мясопереработки, поставляющие для работников и жителей поселка свежие качественные продукты. В поселке имеются детский сад и школа. В 2005 году в ремонт и оснащение школы и детского сада Компанией было вложено 5451,37 тыс. рублей; к юбилею школе был подарен современный компьютерный класс. В порядке шефской помощи Компания приобретает игрушки, мебель, учебные пособия. Чтобы привлечь в школу и детский сад высококвалифицированных специалистов, Компания субсидирует надбавку к заработной плате для работающих в этих учреждениях воспитателей и учителей.



Благодаря поддержке Компании школа была преобразована из 9-летней в 11-летнюю и теперь может дать детям полное среднее образование. Предприятие предоставляет или оплачивает транспорт для поездок детей на спортивные соревнования, конкурсы и другие районные мероприятия.

Дети работников, проживающих в Северо-Енисейском районе, ежегодно отправляются за счет Компании на отдых в южные районы России – в санатории Сочи и Анапы.

### Социально-бытовые условия работников Магаданской бизнес-единицы (ОАО «Рудник имени Матросова»)

В 2004 году, когда ОАО «РиМ» вошло в группу «Полюс», общежитие и гостиница на руднике находились в неудовлетворительном состоянии. За два года в ремонт и реконструкцию общежитий и гостиницы было вложено 27,4 млн. рублей, в результате условия проживания работников существенно улучшились. Во всех общежитиях имеются кухни. В июне 2006 года в общежитиях проживало 169 вахтовых рабочих, по 2-3 человека в комнате. Специалисты проживают в благоустроенной гостинице на 112 мест.

В одном из общежитий поселка оборудован спортзал, Компания оплачивает работу тренера из числа собственных сотрудников, ведущего спортивную секцию в свободное от основной работы время. В вахтовом поселке имеются клуб, доступ в Интернет, телефонная связь и кафе. В административно-бытовом корпусе работает столовая, обеспечивающая работников питанием по специальным расценкам, дотируемым рудником. Компания также оплачивает проезд к месту работы и обратно для сотрудников, проживающих в близлежащих поселках Тенькинского района Магаданской области.

## Формирование корпоративной культуры

Развитие корпоративной культуры для ОАО «Полюс Золото» является важным фактором устойчивой и эффективной деятельности Компании в долгосрочной перспективе. Многие предприятия, с развитием которых Компания связывает достижение своих стратегических целей, расположены в географически удаленных друг от друга регионах и вошли в состав группы «Полюс» относительно недавно. Поэтому их интеграция в единую систему ценностей Компании, формирование духа корпоративного единства является для Компании ключевой задачей. Предпринимаемые в этом направлении действия включают в себя:

- формирование единого кадрового резерва для всех предприятий Компании;
- проведение совместного обучения и мероприятий по обмену опытом между работниками разных предприятий;
- создание общей коммуникационной среды для работников Компании через корпоративный интранет-портал;
- проведение корпоративных мероприятий в сфере культуры и спорта, объединяющих работников всех предприятий.

### Фотоконкурс «Золотые мгновения жизни»

Для создания у работников чувства участия в социальной жизни большой компании, повышения интереса к традициям и опыту работы в различных региональных подразделениях проводится фотоконкурс «Золотые мгновения жизни». В этом ежегодном конкурсе участвуют фотоработы сотрудников Компании, отражающие наиболее яркие, по их мнению, события и впечатления, связанные с трудовой деятельностью, досугом и природой тех мест, где расположены предприятия Компании.

Первый тур конкурса проходит непосредственно на предприятиях, во втором туре победителей оценивает жюри, состоящее из руководителей предприятий и Генерального директора ОАО «Полюс Золото». Победители и участники конкурса награждаются дипломами и ценными подарками, по итогам конкурса выпускается буклет с лучшими работами.

В 2006 году в конкурсе приняло участие более 40 работников, представляющих все бизнес-единицы Компании.

### Ответственный подход к реструктуризации предприятий

Предприятия, входящие в ОАО «Полюс Золото», относятся к числу крупнейших работодателей во всех районах, где присутствует Компания. Это накладывает на руководство предприятий особую ответственность при принятии любых решений, могущих повлечь за собой сокращение рабочих мест.

В случае изменения потребности предприятия в специалистах тех или иных профессий принимаются меры по трудоустройству высвобождаемых работников в другие цеха, подразделения, проводится переобучение за счет Компании. При невозможности трудоустройства сокращаемых работников, в период трудоустройства им сохраняется средняя заработная плата на срок до 6 месяцев с учетом месячного выходного пособия.

Уведомление работников о предстоящем увольнении в связи с сокращением рабочих мест производится в соответствии с Трудовым кодексом РФ. Увольняемым работникам выплачивается компенсация, устанавливаемая в зависимости от количества проработанных лет. В ЗАО «Полюс» и в ОАО «Алданзолото ГРК» сокращаемые работники, в соответствии с коллективным договором, получают еженедельно оплачиваемое Компанией свободное от работы время, которое они могут использовать для поиска нового места работы.



### Реструктуризация ОАО «Рудник имени Матросова»

В 2004 году ОАО «Рудник имени Матросова» в Магаданской области вошло в состав Группы «Полюс». Ввиду нерентабельности отработки Наталкинского месторождения подземным способом было принято решение о прекращении добычи и остановке золотоизвлекательной фабрики. Планы Компании предусматривали доразведку месторождения под последующую отработку открытым способом. При этом поселок Матросова, являющийся базой старого рудника, попадает в контур предполагаемого карьера и подлежит сносу.

Поскольку рудник был единственным работодателем для жителей поселка, перед Компанией встала задача переселения людей «на материк». Работникам была предложена значительная денежная компенсация при условии освобождения жилья и выезда из поселка. Всего за 2004–2005 годы из поселка выехало 413 человек, которым было выплачено в среднем около 250 тыс. рублей на одного уволенного работника.

### Права человека

ОАО «Полюс Золото» заявляет о своей приверженности соблюдению прав человека в соответствии с Конституцией России и российским законодательством.

За все время деятельности ОАО «Полюс Золото» не было ни одного удовлетворенного судебного иска против Компании или ставшего достоянием публичного обсуждения случая, связанного с нарушением прав человека или дискриминацией сотрудников и граждан по признакам расы, пола, религии, политических убеждений, членства в партиях и профсоюзах или социального происхождения.

ОАО «Полюс Золото» не использует труд лиц моложе 16 лет и соблюдает требования Трудового Кодекса РФ, где согласно ст. 265 запрещается применение труда лиц в возрасте до 18 лет на работах с вредными и (или) опасными условиями труда.

Компания не использует принудительный труд и строго соблюдает нормы о недопущении использования труда женщин на работах с тяжелыми и опасными условиями труда в горнодобывающей промышленности. Следование этим нормам является, наряду с тяжелыми природно-климатическими условиями в регионах присутствия ОАО «Полюс Золото», причиной преобладания мужчин в составе работников Компании.

Доля женщин в общей численности работников колеблется в пределах от 8% до 35%. Женщины работают преимущественно в составе административно-управленческого персонала, а также на должностях, не связанных со спецификой основного производства.

В контексте соблюдения прав человека уделяется большое внимание работе с сотрудниками службы охраны Компании. Для них каждые три месяца проводятся однодневные семинары-учения, на которых, в том числе, рассматриваются вопросы законодательных рамок деятельности службы охраны. В 2005 году за самоуправство и превышение полномочий был уволен руководящий сотрудник службы охраны одной из Иркутских бизнес-единиц. Против него было возбуждено уголовное дело, его вина была подтверждена в ходе судебного разбирательства.



## Взаимодействие с местными сообществами, инвестиции в социальную инфраструктуру и благотворительность

### Политика в области социальных инвестиций и благотворительности

В рамках концепции устойчивого развития ОАО «Полюс Золото» заинтересовано в установлении благополучной и стабильной социально-экономической ситуации в регионах присутствия Компании, в создании привлекательных условий жизни населения, возможностей для получения образования и трудоустройства.

Созданию этих условий и возможностей способствуют, в частности, социальные инвестиции Компании в развитие инфраструктуры, здравоохранения, образования, различные социальные программы, а также благотворительная деятельность.

Приоритетными направлениями для социальных инвестиций и благотворительности Компании в регионах являются:

- Поддержка подрастающего поколения:
  - инвестиции в систему школьного, профессионального и высшего образования;
  - развитие детского спорта и иных форм досуга и занятости для молодежи.
- Охрана здоровья граждан:
  - поддержка системы здравоохранения;
  - пропаганда здорового образа жизни и развитие спорта.
- Помощь социально уязвимым категориям населения, сиротам, ветеранам, пенсионерам.

### *«Первое золото»: детский спорт и единые стандарты социальной и благотворительной деятельности*

*Программа «Первое золото» была инициирована ОАО «Полюс Золото» в 2005 году. Компания заключила соглашение о сотрудничестве с благотворительным фондом ТПП РФ «Центр помощи беспризорным детям», в рамках которого передала фонду 5,5 млн рублей для приобретения спортивного инвентаря и иного имущества для детских домов.*

*Стороны совместно выбрали получателей помощи таким образом, чтобы охватить все значимые регионы присутствия Компании, на момент заключения договора – Красноярский край, Иркутскую и Магаданскую области. В результате были отобраны 17 детских учреждений в вышеперечисленных регионах, руководители каждого из которых представили свои заявки и пожелания по закупке спортивного оборудования и инвентаря.*

*Непосредственно закупка спортивного инвентаря и доставка его конечным получателям были осуществлены в конце 2005 и в первой половине 2006 года. Мероприятия по официальной передаче благотворительной помощи прошли 24 января, 1 марта и 15 мая 2006 года в Магадане, Бодайбо и Красноярске соответственно.*

*Детям-сиротам было подарено снаряжение, которое позволит им заниматься спортом в любых условиях: лыжи, коньки и клюшки для зимы, роликовые коньки, футбольные мячи и туристическое снаряжение (палаточный лагерь) для лета, гимнастические снаряды и силовые тренажеры для спортивных залов. Также в отдельные детские учреждения было поставлено оборудование для кухонь и прачечных.*

*Таким образом, ОАО «Полюс Золото» впервые осуществила благотворительный проект, охватывающий сразу несколько регионов. Этот опыт Компания намерена развивать и совершенствовать.*

*Выбрав формой помощи именно развитие детского спорта, Компания стремится не просто улучшить условия жизни в детских домах. Мы хотим помочь детям-сиротам открыть новые интересы, дать им больше возможностей для гармоничного развития.*



Для повышения эффективности социальных инвестиций ОАО «Полюс Золото» стремится сотрудничать с местными и региональными властями. Первое соглашение о сотрудничестве в социальной сфере было заключено в 2005 году с мэрией г. Магадана. Ведутся переговоры с администрацией Красноярского края и Иркутской области. Также Компания развивает партнерские связи с некоммерческими организациями и другими потенциальными партнерами в регионах.

Практически во всех регионах деятельности предприятия ОАО «Полюс Золото» в той или иной мере субсидируют содержание жилищно-коммунальной инфраструктуры в основных местах проживания сотрудников Компании и членов их семей. Эти вынужденные затраты обусловлены пока еще недостаточными финансовыми возможностями местных администраций. Компания ведет постоянную работу с местными властями, направленную на достижение договоренностей о сокращении объема субсидий и более эффективной координации деятельности в данной сфере. Масштабы и формы участия бизнес-единиц Компании в социальном развитии регионов определяются как имеющимися в распоряжении этих предприятий средств, так и сложившимися местными приоритетами и традициями.

ЗАО «Полюс», Красноярская бизнес-единица ОАО «Полюс Золото», является не только самым крупным работодателем и налогоплательщиком в Северо-Енисейском районе, но и одним из наиболее крупных предприятий Красноярского края. Поэтому программы социальных инвестиций и благотворительности ЗАО «Полюс» распространяются не только на Северо-Енисейский район, но и на Красноярский край в целом.

Масштаб социальной и благотворительной деятельности ОАО «Рудник имени Матросова», Магаданской бизнес-единицы Компании, также охватывает, помимо Тенькинского района, на территории которого находится предприятие, и сам Магадан. Такой масштаб обусловлен не только тесными связями Рудника имени Матросова и Магаданской области, но и планами расширения производства, по которым рудник может стать крупнейшим предприятием области.

Социальные программы предприятий в Иркутской области и Республике Саха (Якутия) в настоящий момент ограничиваются только районом их непосредственной деятельности. Стратегические направления социальной и благотворительной деятельности определяются Корпоративным центром Компании и являются важной составляющей системы корпоративных ценностей.

Выбор форм и конкретных направлений деятельности в регионах осуществляются руководителями бизнес-единиц Компании по согласованию с Корпоративным центром.

## Особенности социальной и благотворительной деятельности в бизнес-единицах Компании

### Красноярская бизнес-единица (ЗАО «Полюс»)

На краевом уровне ЗАО «Полюс» спонсирует ряд знаковых спортивных и культурных мероприятий, являющихся «визитной карточкой» Края. Компания из года в год является главным спонсором международного турнира по вольной борьбе имени Ивана Ярыгина, спонсирует ежегодный фестиваль этнической музыки «Саянское кольцо», участвует в праздновании Дня города в Красноярске, выступает одним из главных спонсоров губернаторского приема и студенческого бала.

Спонсорская помощь Компании включает также:

- участие в региональном Благотворительном фонде Александра Хлопонина, средства которого используются для развития культуры и образования в Красноярском крае;
- финансовую поддержку краевого Комитета по экологии и недропользованию и краевой организации инвалидов и ветеранов;
- финансирование программы благоустройства и озеленения городских дворов совместно с мэрией Красноярска;
- спонсирование фонда поддержки и развития СМИ.

Затраты Красноярской бизнес-единицы на благотворительность и спонсорство составили в 2004 году 27,2 млн. рублей, 2005 году – 33,9 млн. рублей.

### Магаданская бизнес-единица

В 2005 году Магаданская бизнес-единица ОАО «Полюс Золото» – ОАО «Рудник имени Матросова» (ОАО «РиМ») – заключила Договор о социальном партнерстве с мэрией Магадана. Предмет соглашения был определен по результатам масштабного опроса жителей города о наиболее остро волнующих их проблемах.

В рамках программы социального партнерства, общей стоимостью 3 млн 328 тыс. рублей, Компания осуществила в городе целый комплекс мероприятий в 2005–2006 годах:

- организовала социальный автобусный маршрут для микрорайона Марчекан;
- установила детские площадки и профинансировала приобретение игрушек и дополнительное питание для подшефных детских садов и санатория;
- заменила 60 дверей в подъездах магаданских домов;
- отремонтировала сантехнические сети в лицее №1;
- приобрела оборудование и материалы для ремонта гимназии № 24;
- закупила ковровое покрытие для игровых комнат 58-го и 61-го детских садов;
- приобрела игрушки и оборудование для детских садов;
- спонсировала строительство снежных горок и установку ёлки на празднование Нового года.

Помимо этого на социальные нужды Тенькинского района, где расположен рудник, в 2004–2005 годах было израсходовано 2 млн 957 тыс. руб. На эти средства отремонтировали здания администрации, поликлиники, детского сада, школы и пожарной части в поселке Омчак. Были выплачены стипендии школьникам-отличникам и материальная помощь пенсионерам района.



### Якутская бизнес-единица

ОАО «Алданзолото», ввиду недостатка средств в поселковом бюджете, субсидирует коммунальную инфраструктуру поселка Нижний Куранах, преобладающую часть жителей которого составляют работники предприятия и члены их семей. Поскольку коммунальные услуги предоставляются потребителям по регулируемым государством ценам, их оплата не компенсирует всех затрат Компании. В 2005 году общие расходы ОАО «Алданзолото» на содержание коммунальной инфраструктуры поселка составили 163,6 млн рублей, оплата потребителей – 34,8 млн рублей. С учетом полученной в 2005 г. бюджетной дотации на возмещение убытков, связанных с применением государственных регулируемых цен на коммунальные услуги по содержанию поселка Нижний Куранах, в размере 30 млн рублей, убытки компании в виде затрат на содержание коммунальной инфраструктуры поселка составили около 97 млн рублей.

С другой стороны, благодаря действиям Компании существенно повысилась стабильность водоснабжения и отопления поселка в зимний период, что чрезвычайно важно для обеспечения жизни людей в условиях Крайнего Севера.

Компания ведет работу по приведению в порядок коммунальных сетей поселка и рассчитывает на сокращение затрат на содержание поселка в будущем. Чистые убытки от содержания поселка планируется сократить в 2006 году до 29,9 млн рублей.

## Безопасность и противодействие коррупции

Риски, связанные с коррупцией, находятся в сфере постоянного внимания руководства ОАО «Полюс Золото». Поскольку Компания производит дорогостоящую и высоколиквидную продукцию, в регионах ее деятельности предпринимались попытки со стороны организованной преступности внедриться в Компанию. Для противодействия этой угрозе служба безопасности Компании сотрудничает с органами МВД и ФСБ России. Для снижения рисков коррупции все сотрудники перед поступлением на работу проверяются службой безопасности на предмет криминальных связей. С ними в обязательном порядке проводится собеседование службой безопасности. Особое внимание уделяется производственным зонам, в которых имеется доступ к золоту, ведется работа по выявлению каналов и предотвращению хищений золота. При выборе поставщиков проводится их проверка на добросовестность намерений, и в случае основательных сомнений в добросовестности намерений или репутации поставщики исключаются из участия в тендерах.



## 7

# Охрана окружающей среды, обеспечение промышленной безопасности и охраны труда

## Политика в области охраны окружающей среды, промышленной безопасности и охраны труда

Важным аспектом деятельности ОАО «Полюс Золото» в рамках устойчивого развития является снижение негативного воздействия производства на окружающую среду, обеспечение безопасных условий труда для работников, а также снижение числа и предотвращение несчастных случаев и аварий на производстве. Компания действует в рамках Концепции ответственного природопользования, что предполагает последовательное повышение степени ответственности перед обществом за воздействие на окружающую среду и безопасность производства. Компания обеспечивает соответствие производственной деятельности законодательным требованиям РФ и постоянно увеличивает вложения в охрану окружающей среды. Ключевым направлением этой работы является сокращение сферы применения цианидов с целью уменьшения рисков для здоровья работников и окружающей среды, а также внедрение на практике требований Международного кодекса использования цианидов. При разработке политики и организации деятельности в сфере охраны окружающей среды Компания следует Принципу предосторожности в соответствии со статьей 15 Рио-де-Жанейрской декларации по окружающей среде и развитию.

План стратегического развития ОАО «Полюс Золото» на 2006–2015 годы предусматривает активизацию природоохранной деятельности. Результаты проведенных в 2005 году опытно-промышленных испытаний новых методов обезвреживания цианосодержащих промышленных стоков, нейтрализации и сухого складирования продуктов обогащения признаны успешными, Компания планирует их внедрение на производстве в ближайшие сроки при реконструкции Олимпиадинского ГОКа, а впоследствии и на других предприятиях при реконструкции существующих и создании новых производств.

Важным направлением снижения вредного воздействия производства на окружающую среду является повышение эффективности использования энергоресурсов и восстановление отработанных территорий.

Компания поддерживает высокий уровень безопасности производственных сооружений, в частности хвостохранилищ, и полностью соблюдает действующие экологические и санитарные требования к качеству сточных вод.

Компания стремится снизить негативное воздействие производственной деятельности на здоровье персонала, обеспечив соответствие всех рабочих мест санитарно-гигиеническим нормам и замену оборудования, не отвечающего требованиям безопасности труда.

В 2007–2008 годах ОАО «Полюс Золото» начнет разработку и реализацию программы по внедрению в основных управленческих и производственных подразделениях интегрированной системы менеджмента качества, охраны окружающей среды, безопасности и охраны труда, соответствующей требованиям международных стандартов ISO 9001, ISO 14001 и OHSAS 18001. В качестве базовой площадки для внедрения системы выступит Олимпиадинский ГОК в Красноярском крае.



## Организация деятельности по охране окружающей среды, обеспечению промышленной безопасности и охраны труда

Во всех бизнес-единицах ОАО «Полюс Золото» работают специальные службы и ответственные специалисты (служба главного эколога и инженеры по технике безопасности), в обязанности которых входит надзор за соблюдением требований государственных и корпоративных норм и стандартов в сфере охраны окружающей среды, промышленной безопасности и охраны труда. Помимо этого, на большинстве предприятий в рамках коллективного договора с персоналом действуют комиссии производственного контроля, уполномоченные представители трудового коллектива или общественные контролеры по охране труда. На предприятиях ежемесячно проводятся инспекции по охране труда, а также регулярные комплексные целевые проверки соблюдения требований промышленной безопасности и охраны труда. Количество комплексных проверок и выявленных нарушений в области промышленной безопасности и охраны труда в 2005 году приведены в таблице 9. Надзор за соблюдением этих требований также осуществляют уполномоченные работники, инженерно-технические работники, руководители среднего и низшего звена. Для устранения и предотвращения повторения выявленных нарушений проводятся организационные мероприятия, а к лицам, виновным в нарушении правил охраны труда и техники безопасности, принимаются административные меры.

Эффективность природоохранной деятельности ОАО «Полюс Золото» оценивается в рамках программы экологического мониторинга, предусматривающей регулярные наблюдения за состоянием воздушной среды, поверхностных и подземных вод и почвенного покрова. Результаты анализов, выполняемых по этой программе, показывают стабильное состояние окружающей среды в районах непосредственной деятельности предприятий Компании, что подтверждается проверками контролирующими органами.

В рамках развития системы управления Компания планирует централизацию управленческих функций в области охраны окружающей среды, промышленной безопасности и охраны труда, а также повышение уровня ответственности уполномоченных лиц на предприятиях.

Важным инструментом экологического мониторинга являются аналитические лаборатории, от компетентности которых зависит достоверность замеров и анализов и, как следствие, компетентность принимаемых на основе этой информации управленческих решений. Лаборатории ОАО «Полюс Золото» оснащаются всем необходимым современным стационарным и портативным оборудованием, а специалисты имеют высокую квалификацию, что позволяет своевременно и достоверно осуществлять контроль состояния объектов окружающей среды и условий труда.

В 2005 году затраты Компании на охрану окружающей среды (не включая платежи в бюджет за негативное воздействие на окружающую среду, выплаты персоналу и ряд других статей) составили 52,6 млн рублей.

**Таблица 9**  
Комплексные проверки и выявленные нарушения в области промышленной безопасности и охраны труда в 2005 году

	Красноярская бизнес- единица	Иркутские рудная и россыпная бизнес- единицы	Якутская бизнес- единица	Магаданская бизнес- единица	Всего
Комплексные проверки	52	294	69	11	426
Выявленные нарушения	417	3716	302	372	4807



## Направления деятельности по охране окружающей среды, обеспечению промышленной безопасности и охране труда

### Внедрение более безопасных методов добычи золота

ОАО «Полюс Золото» осознает потенциальную опасность использования цианистых соединений при добыче золота. Помимо строгих мер по контролю использования цианидов, поддержанию безаварийного производственного процесса и функционирования хвостохранилищ, Компания стремится сократить использование цианидов путем внедрения экологически более безопасных технологий обогащения золотоносных руд, где это технически возможно и экономически оправданно. Это позволяет минимизировать использование цианидов при добыче золота, доведя эту величину до 0,1683 кг/кг (0,005234 кг/тр. унцию) добытого золота. Объемы использования цианидов приведены в таблице 10.

### Внедрение безцианидной технологии биоокисления упорных мышьяковисто-сурьмянистых (сульфидных) золотосодержащих руд

Технология биоокисления сульфидных руд основана на применении специальных бактерий, которые питаются сульфидами железа, превращая их в окислы. Использование микроорганизмов позволяет разложить упорные золотосодержащие минералы, не поддающиеся обработке иными способами, и повысить извлечение золота до 90% против 30–40% при прямом цианировании сульфидных руд.

Технология биоокисления также отличается пониженным уровнем воздействия на окружающую среду. Она исключает выделение газа и пыли в атмосферу, вредные вещества полностью утилизируются, а получаемые отходы не требуют специального захоронения. В настоящее время эта технология применяется при переработке сульфидных руд Олимпиадинского месторождения в Красноярском крае. Данная технология специалистами Компании впервые в мире адаптирована для промышленного применения в условиях Крайнего Севера.

При добыче золота на россыпных и техногенных месторождениях, которую ведет ОАО «Лензолото», цианидное выщелачивание не применяется. Добыча золота только из техногенных месторождений в 2005 году составила 2,665 тонны.

**Таблица 10**  
Объемы использования цианидов в 2005 году, кг

Красноярская бизнес-единица	Иркутские рудная и россыпная бизнес-единица	Якутская бизнес-единица	Магаданская бизнес-единица	Всего
5094,7	30,8	506,3	нет	5 631,8



### Рациональное использование ресурсов, использование земель и охрана биоразнообразия

ОАО «Полюс Золото» уделяет большое внимание рациональному использованию ресурсов и материалов. Там, где это возможно, материалы используются повторно, а отходы утилизируются, например, с получением энергии. Наиболее актуально для компании рациональное использование и рециркуляция водных ресурсов в технологическом процессе и в бытовом хозяйстве предприятий и вахтовых поселков. Вторым приоритетом является оптимизация потребления электроэнергии, топлива и энергоносителей.

Все предприятия Компании имеют достаточно давнюю историю, поэтому объемы нарушенных земель, находящихся на их балансе, достаточно значительны. Компания ведет активную работу по рекультивации и возвращению в лесопользование обработанных земель. В 2005 году объемы возвращенных земель превышали объемы нарушенных земель (см. таблицу 11). Это, в частности, стало возможным благодаря тому, что выполненные ранее исследования Лаборатории лесоведения и рекультивации лесных земель Естественно-научного института при Пермском государственном университете показали, что при соблюдении определенных параметров после разработки россыпных месторождений возможно направление обработанных земель под самозарастание.

Для рационального использования земель при планировании и осуществлении работ предпринимается следующие действия:

- определяется оптимальная площадь изъятия земель;
- складирование отходов производства осуществляется строго в отведенных местах;
- проводится предварительная уборка плодородного слоя почвы со всей нарушаемой площади и его отдельное складирование с последующим использованием при рекультивации;
- после отработки осуществляется рекультивация и возврат в лесопользование нарушенных земель.

ОАО «Полюс Золото» не осуществляет деятельности на территории или вблизи каких-либо особо охраняемых природных объектов, и не оказывает на них какого-либо воздействия. Тем не менее, для сохранения биологического разнообразия применяются меры по сохранению территорий обитания. Охрана лесов при строительстве предприятий осуществляется согласно требованиям Лесного кодекса РФ, в частности, от пожаров, незаконных порубок, нарушений установленного порядка лесопользования и других действий, причиняющих вред лесному фонду.

Взрывные работы на карьере являются некоторым фактором беспокойства для птиц и животных. В настоящее время полностью избежать или значительно снизить шумовое



воздействие невозможно. Тем не менее оно ограничивается только за счет рационального выбора территорий проведения работ. Прочая деятельность по охране биологического разнообразия окружающей среды состоит, прежде всего, в обезвреживании и безопасном захоронении отходов производства, контроле качества сточных, поверхностных и грунтовых вод, безопасной эксплуатации гидротехнических сооружений хвостохранилищ, снижении атмосферных выбросов.

### Обращение с отходами добычи золота

Основную массу отходов на предприятиях ОАО «Полюс Золото» составляют отходы V класса опасности (не токсичные), к которым относятся вскрышные породы, отходы промывки песков и другие незагрязненные грунты, отходы хвостовой пульпы (таблица 12). Вскрышные и другие незагрязненные породы складированы и используются при рекультивации обработанных земель; отходы хвостовой пульпы размещаются в оборудованных соответствующим образом полигонах жидких промышленных отходов – хвостохранилищах. Существенная доля отходов других классов токсичности или утилизируется самими предприятиями, или направляется на переработку в специальные организации. Так, предприятия сдают на переработку отходы ртутных ламп (I класс опасности), частично утилизируют отходы серной кислоты (II класс опасности), утилизируют отработанные масла (III класс опасности) и отходы древесины (IV класс опасности). Компания не осуществляет импорта и экспорта отходов производства. Основная масса отходов – хвостовая пульпа – перекачивается в хвостохранилища по пульпопроводам на расстоянии, не превышающие несколько километров.

**Таблица 11**  
Восстановление земель по бизнес-единицам Компании

	Красноярская бизнес- единица	Иркутские рудная и россыпная бизнес- единица	Якутская бизнес- единица	Магаданская бизнес- единица	Всего
Площадь нарушенных земель на начало 2005 г., га	2038,6	3962,3	2979,3	321,1	9301,3
Площадь нарушенных земель на конец 2005 г., га	2395,7	3297,6	2979,3	346,3	9018,9
Площадь земель, нарушенных в течение года, га	388,8	298,5	0	25,2	712,5
Площадь земель, возвращенных в течение года, га	31,7	963,2	0	0	994,9
из них рекультивированных, га	31,7	53,0	0	0	84,7

**Таблица 12**  
Показатели по отходам по бизнес-единицам Компании

	Красноярская бизнес- единица	Иркутские рудная и россыпная бизнес-единица	Якутская бизнес- единица	Магаданская бизнес- единица	Всего
Объемы образования отходов I класса опасности, т	0,944	0,156	0,828	0,152	2,080
Объемы образования отходов II класса опасности, т	0,139	3,207	5,379	0,538	9,263
Объемы образования отходов III класса опасности, т	507,709	68,234	445,094	37,022	1 058,059
Объемы образования отходов IV класса опасности, т	497,959	1 310,822	364,900	75,605	2 249,286
Объемы образования отходов V класса опасности, т	64 475 190,023	463 595,020	3 403 751,700	4 857,374	68 347 394,117
в т.ч.:					
вскрышных пород	58 952 400	442 349	0	0	59 394 749
хвостовой пульпы по твердому	4 614 766	290	3 391 577	0	8 006 633
отходов промывки песка и других незагрязненных грунтов	821 928	18 055	0	0	839 983

### Водопользование и охрана водных объектов

На предприятиях ОАО «Полюс Золото» вода используется как в технологическом процессе извлечения золота, так и для хозяйственно-бытовых нужд. Работы по обеспечению рационального водопользования ведутся в двух направлениях: контроль состояния и устранение утечек из трубопроводов хозяйственно-бытового водоснабжения и отопления, а также внедрение оборотного водоснабжения и минимизация забора свежей воды на технологические нужды.

Для обеспечения рационального использования водных ресурсов на предприятиях применяются несколько систем оборотного водоснабжения: оборотное водоснабжение из хвостохранилища (внешний водооборот); внутренний водооборот обогатительного комплекса; оборотное водоснабжение через очистные сооружения и прочее, как указано в таблице 13. На технологические нужды используются дождевые, талые, дренажные и другие попутно забранные в процессе добычи воды.

Для сокращения загрязнения водных объектов взвешенными веществами (частицами грунта) используются илоотстойники, оборотное водоснабжение, работа в закрытых котлованах с отводом русла рек за пределы горных работ.

Качество сточных вод отвечает предъявляемым требованиям за исключением ряда параметров, превышение уровней которых обусловлено естественным природным составом вод используемых поверхностных водных объектов.

Забор свежих и сброс сточных вод предприятиями Компании не оказывает значительного воздействия на крупные водные объекты регионов, однако существенное влияние поверхностный водозабор предприятий оказывает на используемые для этих целей малые водные объекты.



### Охрана атмосферного воздуха

В золотодобыче наибольшее воздействие на атмосферный воздух оказывают процессы добычи и транспортировки руды. Воздействие на атмосферу происходит при буровзрывных работах, движении карьерного автотранспорта и работе горной техники. Основную долю выбрасываемых вредных веществ составляют взвешенные вещества (вследствие пыления), продукты сгорания топлива и недожога взрывчатых смесей (оксиды серы и азота, оксид углерода), как указано в таблице 14.

Для уменьшения пылевыведения в карьерах предусматривается полив водой карьерных дорог и мест работы экскаваторов и бульдозеров в летнее время. Карьерная техника оснащается каталитическими нейтрализаторами выхлопа.

Для уменьшения газо- и пылевыведения при буровзрывных работах предусматривается:

- применение взрывчатых веществ с кислородным балансом, близким к нулю;
- взрывание снарядов с воздушными промежутками;
- применение нейтрализующих добавок при забойке скважин;
- орошение взорванной горной массы после взрывов;
- производство взрывов в часы максимальной ветровой активности.

Для снижения прочих вредных выбросов в атмосферу промышленные объекты на предприятиях ОАО «Полюс Золото» оснащаются высокоэффективным очистным оборудованием, включая системы аспирации, батарейные циклоны и пенные газоочистители.

Фактические выбросы загрязняющих веществ в атмосферу от организованных и неорганизованных источников за 2004–2005 годов на всех предприятиях Компании, кроме ООО «ЛЗРК», не превышали уровня разрешенных предельно допустимых выбросов.

Компания не использует и не выбрасывает в атмосферу озоноразрушающих веществ.

**Таблица 13**  
Показатели использования воды по бизнес-единицам Компании

	Красноярская бизнес- единица	Иркутские рудная и россыпная бизнес- единица	Якутская бизнес- единица	Магаданская бизнес- единица	Всего
Объемы забора свежей воды, тыс. м <sup>3</sup>	6 335	6 105	2045	481	14 966
в т.ч.:					
поверхностных вод	5 474	6 105	816	195	12 590
подземных вод полученной	861	–	1 229	286	2 376
от сторонних источников	–	–	37	–	37
Объем повторного (многократного) использования воды, тыс. м <sup>3</sup>	23 699	80 145	5 557	–	109 401

**Таблица 14**  
Показатели выбросов в атмосферу по бизнес-единицам

Выбросы в атмосферу, т	Красноярская бизнес- единица	Иркутские рудная и россыпная бизнес-единица	Якутская бизнес- единица	Магаданская бизнес- единица	Всего
всего	7 233,108	3 682,464	3 517,086	441,962	14 874,620
в т.ч.:					
твердые вещества	1 430,726	1 293,284	1 297,632	118,425	4 140,067
оксид углерода (CO)	3 449,791	1 377,197	1 469,614	265,018	6 561,620
оксид азота в пересчете на (NO <sub>2</sub> )	971,205	447,478	495,043	1,586	1 915,312
диоксид серы (SO <sub>2</sub> )	792,195	238,711	210,602	46,835	1 288,343
летучие органические соединения	581,008	23,677	1,400	10,098	616,183
углеводороды (HCN)	–	–	2,844	–	2,844
с превышением лимитов	–	147,726	–	–	147,726



### Рациональное использование энергии

Предприятия ОАО «Полюс Золото» потребляют значительное количество дизельного и бензинового топлива, угля, тепловой и электрической энергии. Дизельное топливо используется для заправки карьерной техники, выработки тепла и электрической энергии, а также на отдельных участках технологического процесса (обжиг извести). Уголь используется для выработки тепловой и электрической энергии для снабжения производственных объектов. Основная часть электроэнергии, приобретенной у энергосети и собственной выработки, используется в технологическом процессе извлечения золота из руды. Общее потребление энергии предприятиями Компании в 2005 году приведено в таблице 15.

**Таблица 15**  
**Общее потребление энергии предприятиями Компании в 2005 году, ГДж**

Красноярская бизнес-единица	Иркутские рудная и россыпная бизнес-единица	Якутская бизнес-единица	Магаданская бизнес-единица	Всего
4,6 * 10 <sup>6</sup>	2,6 * 10 <sup>6</sup>	2,7 * 10 <sup>6</sup>	0,4 * 10 <sup>6</sup>	7,8 * 10 <sup>6</sup>

Таким образом, снижение энергопотребления предприятий является одним из ключевых направлений деятельности ОАО «Полюс Золото» с точки зрения повышения экономической и экологической эффективности деятельности Компании. Эта работа ведется как организационными, так и технологическими средствами: введение систем учета и лимитов энергопотребления; оптимизация использования оборудования с учетом суточной периодичности нагрузок; внедрение энергоэффективного оборудования; модернизация систем теплоснабжения; сокращение производительных потерь, утилизация низкопотенциального тепла. Для снижения затрат используется местное топливо. Например, для обеспечения топливом Олимпиадинского ГОКа Компания осуществляет разработку близлежащего Кокуйского угольного разреза. В рамках реализации программ энергоэффективности достигнуты заметные успехи. Так, в 2005 году ЗАО «Полюс» удалось снизить

суммарное потребление электрической и тепловой энергии на 16,5 тыс. ГДж, что составляет более 1% от объемов потребления этих видов энергии в Красноярской бизнес-единице. В контексте устойчивого развития стоит отметить, что принадлежащее Компании ОАО «Мамканская ГЭС» в Бодайбинском районе Иркутской области не только обеспечивает электроэнергией иркутские бизнес-единицы, но и поставляет значительную долю экологически чистой электроэнергии на нужды района.

В 2005 году объем гидроэлектроэнергии, полученной из возобновляемых источников, составил 1 334 тыс. ГДж (370 516 МВт-ч).

В рамках подготовки настоящего отчета также были выполнены оценки объемов выбросов парниковых газов производственными подразделениями Компании. На основе данных о потреблении топлива выбросы парниковых газов в 2005 году в целом по Компании составили 500 тыс. т CO<sub>2</sub>.



### Предотвращение аварий на производстве и готовность к действиям во внештатных ситуациях

В соответствии с действующими правилами промышленной безопасности на предприятиях ОАО «Полюс Золото» проводятся регулярные противоаварийные тренировки оперативного и оперативно-ремонтного персонала, не реже 1 раза в 3 месяца на объектах электроэнергетики и не реже 1 раза в полгода на других опасных производственных объектах. На опасных производственных объектах сформированы аварийно-спасательные службы, разработаны планы ликвидации аварий, с которыми ознакомлены все работники, а также планы по предупреждению и ликвидации чрезвычайных ситуаций природного и техногенного характера.

По данным заключений о состоянии и безопасности эксплуатируемых хвостохранилищ, все они имеют достаточный запас устойчивости, достаточное превышение уровня дамб и допустимый уровень фильтрации; эксплуатация хвостового хозяйства и его состояние соответствуют предъявляемым нормативно-техническим требованиям. Пробы воды в водных объектах показывают отсутствие влияния на них деятельности Компании.

За период существования Компании на принадлежащих ей опасных производственных объектах не произошло ни одной аварии или нештатной ситуации, которые бы повлияли на состояние окружающей среды или безопасность местного населения.

При приобретении оборудования, материалов и инструментов к поставщикам предъявляется требование об обязательном наличии сертификата соответствия требованиям промышленной безопасности и разрешения Ростехнадзора.

В соответствии с требованиями действующего законодательства, в состав проектов хвостохранилищ входит проект экологического мониторинга, включая указание всех точек отбора для контроля подземных горизонтов и поверхностных водных объектов.

Для выявления возможного влияния проводится мониторинг качества поверхностных и подземных вод выше и ниже хвостохранилища. Результаты сравнения с фоновыми уровнями показывают, что как таковое влияние хвостохранилища на окружающую среду отсутствует.

## Охрана труда

В соответствии с действующими правилами все работники ОАО «Полюс Золото» проходят вводный инструктаж по охране труда и промышленной безопасности, правилам оказания доврачебной медицинской помощи. Периодически или при изменении требований или условий труда проводится повторный инструктаж. Выполненная в 2004–2005 годах программа аттестации рабочих мест позволила уточнить число работников, занятых в условиях, не отвечающих санитарно-гигиеническим нормам. Часть рабочих мест, в том числе созданных при расширении производства, не удовлетворяет санитарно-гигиеническим нормам в связи с повышенным уровнем вибрации, запыленностью или загазованностью воздуха рабочей зоны и т.п. (таблица 16). Работники, занятые в таких условиях, получают установленные законом льготы. Компания ставит задачи по приведению этих рабочих мест в соответствие с требованиями промышленной безопасности и охраны здоровья работающих.

Регулярные медицинские обследования персонала выявили в 2005 году четыре случая профессиональных заболеваний. Эти работники были переведены на новое место работы, соответствующее состоянию их здоровья. Всего на конец 2005 года в Компании работало 18 человек, у которых были установлены профессиональные заболевания. Большинство случаев заболеваний связано с высоким уровнем шума при добыче открытым способом и воздействием пыли при подземных работах. Выявленные заболевания стали следствием продолжительного воздействия вредных факторов. К настоящему моменту все работники вредных производств обеспечены средствами индивидуальной защиты, что предотвратит возникновение профессиональных заболеваний в дальнейшем.



К сожалению, в 2005 году произошло два несчастных случая со смертельным исходом. Оба они были вызваны нарушением правил техники безопасности. В целом же удельные показатели числа несчастных случаев и числа потерянных дней на 1 млн отработанных часов остаются достаточно низкими для отрасли (таблица 17).

**Таблица 16**  
Показатели условий труда по бизнес-единицам Компании

	Красноярская бизнес- единица	Иркутские рудная и россыпная бизнес единица	Якутская бизнес- единица	Магаданская бизнес- единица	Всего
Численность работников, занятых в условиях, не отвечающих санитарно-гигиеническим нормам	3 056	825	407	62	4 350
Численность работников, занятых тяжелым физическим трудом	1 688	224	173	24	2 109
Численность работающих на оборудовании, не отвечающем требованиям безопасности труда	0	0	0	0	0

**Таблица 17**  
Количество несчастных случаев в бизнес-единицах Компании

	Красноярская бизнес- единица	Иркутские рудная и россыпная бизнес- единица	Якутская бизнес- единица	Магаданская бизнес- единица	Всего
Число несчастных случаев	9	37	2	1	49
Число пострадавших в т.ч.:					
с утратой работоспособности на один рабочий день и более	2	33	2	1	38
погибших	2	0	0	0	2
Число потерянных дней (в связи с травматизмом) на 1 млн отработанных часов	62,98	145,14	134,86	88,79	108,57
Число несчастных случаев на 1 млн отработанных часов	0,87	3,07	0,99	0,85	1,92



## I

## Приложение 1

Сводная таблица запросов и пожеланий, выявленных в процессе диалога с заинтересованными сторонами компании\*

Территории деятельности	Тематика диалогов с заинтересованными сторонами
	<p><b>Взаимодействие с местными сообществами</b></p> <ul style="list-style-type: none"> <li>• взаимодействие с местными сообществами: возможные пути повышения эффективности;</li> <li>• спонсорские и благотворительные программы компании, наиболее актуальные направления помощи;</li> <li>• ответственность компании перед трудовым коллективом;</li> <li>• создание новых рабочих мест, проблема безработицы и трудовых мигрантов;</li> <li>• обучение и переобучение персонала;</li> <li>• социальные последствия развития производства компании: перспективы и риски.</li> </ul>
<b>Иркутск</b>	<ul style="list-style-type: none"> <li>• шире привлекать молодежь на производства компании, предоставить возможность местным жителям получать специальности, необходимые для работы на добыче рудного золота;</li> <li>• заострить внимание на проблеме несовершенства межбюджетных отношений, изыскать способы пополнения местного бюджета при развертывании Компанией новых инвестиционных проектов в больше мере, нежели сейчас.</li> </ul>
<b>Красноярск</b>	<ul style="list-style-type: none"> <li>• шире использовать потенциал молодежи – более широкое привлечение в студенческие стройотряды, развитие инновационного потенциала студентов через систему отбора инноваций;</li> <li>• усилить работу по формированию кадрового потенциала компании на территории присутствия; сосредоточиться на ослаблении нарастающей социальной напряженности, связанной с широким привлечением Компанией вахтовиков;</li> <li>• обратить внимание на проблему трудовых мигрантов в широком плане, включиться или инициировать обсуждение данной проблемы.</li> </ul>
<b>Якутск</b>	<ul style="list-style-type: none"> <li>• рассмотреть возможность создания общественного совета, который бы участвовал в разработке и реализации социальных программ компании;</li> <li>• рассмотреть возможность участия компании в развитии здравоохранения на территории присутствия;</li> <li>• рассмотреть возможность содействия электрификации поселка Угаян, расположенного в 30 км от Куранаха;</li> <li>• рассмотреть возможность учреждения грантовых программ для общественных организаций;</li> <li>• вписать в лицензионные соглашения конкретные обязательства в сфере экологии и социальной сферы;</li> <li>• рассмотреть возможность поддержки ЖКХ г. Алдана, а также программы поддержки ветеранов компании, проживающих в Алдане;</li> <li>• содействовать в ремонте и строительстве дорог в Алданском районе;</li> <li>• рассмотреть возможность заключения договора о социальном партнерстве с п. Нижний Куранах, который включал бы координацию работ в социальной сфере, не ограничивать деятельность только муниципальным уровнем, вести социальную деятельность в регионе (г. Якутск);</li> <li>• информировать общественность о корпоративных программах подготовки кадров;</li> <li>• ориентироваться на местные кадры. Создать систему привлечения на производство молодых специалистов, а также систему целевой подготовки кадров.;</li> <li>• рассмотреть возможность возрождения учебного комбината на предприятии;</li> <li>• содействие в выезде на «материк» сотрудников по окончании их трудовой деятельности.</li> </ul>
<b>Магадан</b>	<ul style="list-style-type: none"> <li>• предусмотреть возможность трудоустройства работоспособного населения поселка Омчак на руднике имени Матросова. Реализация этого проекта решит проблему занятости;</li> <li>• рассмотреть возможность оказания поддержки пенсионерам поселка;</li> <li>• более широко участвовать в подготовке кадров для золотодобывающей отрасли</li> <li>• рассмотреть возможность поддержки социальной инфраструктуры пос. Омчак, учитывая острую ситуацию с жилым фондом и состоянием котельной.</li> </ul>

Территории деятельности	Тематика диалогов с заинтересованными сторонами
	<p><b>Воздействие на экологию регионов присутствия</b></p> <ul style="list-style-type: none"> <li>• охрана окружающей среды.</li> </ul>
<b>Иркутск</b>	<ul style="list-style-type: none"> <li>• информировать заинтересованные стороны о применяемых на предприятии технологиях.</li> </ul>
<b>Красноярск</b>	<ul style="list-style-type: none"> <li>• предусмотреть участие компании в краевых экологических форумах;</li> <li>• информировать законодателей об экологических программах компании и ее позиции по вопросам экологии.</li> </ul>
<b>Якутск</b>	<ul style="list-style-type: none"> <li>• прояснить позицию компании относительно обеспечения безопасности хвостохранилищ и терриконов, принадлежащих компании или оставшихся бесхозными после предыдущих владельцев (поселок Лебединский, хвостохранилище);</li> <li>• провести общественную экспертизу состояния окружающей среды на территории присутствия компании в Якутии;</li> <li>• представить и опубликовать в СМИ декларацию о намерениях, которая будет включать заявление о воздействии на окружающую среду (описание работ и, возникающих в результате их воздействий). Привлечь для этой работы научные организации республики, в частности Институт прикладной экологии Севера;</li> <li>• предоставить информацию по планируемой к широкому применению технологии кучного выщелачивания и других используемых технологий с точки зрения их экологической безопасности.</li> </ul>
<b>Магадан</b>	<ul style="list-style-type: none"> <li>• более подробно информировать население территории о предполагаемой технологии золотодобычи на руднике имени Матросова, а также о предполагаемых программах рекультивации.</li> </ul>
	<p><b>Перспективные направления деятельности</b></p> <ul style="list-style-type: none"> <li>• социально-экономические и экологические проблемы, в решении которых могла бы принять участие компания «Полюс Золото»;</li> <li>• возможности по повышению эффективности социальных и экологических программы компании;</li> <li>• возможность перераспределения налоговых платежей компании в пользу непосредственного района присутствия.</li> </ul>
<b>Иркутск</b>	<ul style="list-style-type: none"> <li>• рассмотреть возможность более активной поддержки социальной инфраструктуры</li> <li>• рассмотреть возможности участия компании в улучшении транспортной сети Бодайбинского района;</li> <li>• более системно подойти к благотворительности, осуществлять социальную деятельность в рамках долгосрочного сотрудничества (подписание соглашения о сотрудничестве).</li> </ul>
<b>Красноярск</b>	<ul style="list-style-type: none"> <li>• предусмотреть участие компании в законодательных инициативах в сфере экологии.</li> </ul>
<b>Якутск</b>	<ul style="list-style-type: none"> <li>• рассмотреть возможность взаимодействия органов управления компании с представителями коренных и малочисленных народов (алданских, помпонских, верхоянских эвенков) или даже их членство в органах управления компанией;</li> <li>• продолжить политику по развитию и привлечению персонала, создание рабочих мест для жителей национальных поселков, в первую очередь молодежи;</li> <li>• рассмотреть возможность поддержки научных исследований региональной демографии. Отразить долгосрочные планы компании по привлечению персонала;</li> <li>• предоставлять больше информации о компании. Рассмотреть возможность издания ежемесячного информационного бюллетеня о положении дел на предприятии. Информировать население о перспективах, размещать стенды в администрации, на предприятиях экскурсии для школьников.</li> </ul>
<b>Магадан</b>	<ul style="list-style-type: none"> <li>• принять участие в реконструкции санатория «Талое», расположенного под Магаданом;</li> <li>• участвовать в разрабатываемых мэрией г. Магадана социальных и инфраструктурных проектах.</li> </ul>

\* Республика Саха (Якутия) – регион с развитыми и укоренившимися традициями общественной жизни, в том числе движениями коренных и малочисленных народов. Активы ОАО «Полюс Золото» в регионе были приобретены в 2005 году, до этого «Алданзолото» испытало продолжительный период экономической и социальной нестабильности. Данные обстоятельства обусловили широкий интерес заинтересованных сторон к Компании. Этим объясняется непропорционально высокая доля запросов представителей заинтересованных сторон Якутской бизнес-единицы к Компании.

## II

## Приложение 2

## Таблица соответствия материалов отчета требованиям формата GRI

№ показателя, согласно руководству GRI, версия 3	Показатель GRI, версия 3	Есть/Нет	Разделы отчета/Обоснование, почему показателя нет.	Стр.
<b>1.</b>	<b>Стратегия и анализ</b>			
1.1.	Заявление самого старшего лица, принимающего решения в организации, публикующей отчет, о значимости устойчивого развития для организации и ее стратегии	Есть	Обращение генерального директора	4
1.2.	Характеристика ключевых воздействий, рисков и возможностей	Есть	Стратегия и видение / Ключевые ориентиры, сильные и слабые стороны, риски и возможности	7
<b>2.</b>	<b>Характеристика организации</b>			
2.1.	Название организации	Есть	Обращение генерального директора. Контактная информация и обратная связь	4 86
2.2.	Главные бренды, виды продукции и/или услуг	Есть	Профиль компании Показатели экономической результативности / Производственные и финансовые показатели компании/ Потребители	11, 36, 38
2.3.	Функциональная структура организации, включая основные подразделения, операционные компании, дочерние компании и совместные предприятия	Есть	Профиль компании / История создания и активы компании Структура управления и системы менеджмента / Совершенствование структуры и менеджмент	12, 24
2.4.	Расположение штаб-квартиры организации		Структура управления и системы менеджмента / Совершенствование структуры и менеджмент	25
2.5.	Число стран, в которых организация осуществляет свою деятельность и названия стран, где осуществляется основная деятельность или которые особенно значимы с точки зрения вопросов устойчивого развития, охватываемых отчетом	Есть	Структура управления и системы менеджмента / Совершенствование структуры и менеджмент	24
2.6.	Характер собственности и организационно-правовая форма	Есть	Профиль компании / История создания и активы компании	12

2.7.	Рынки, на которых работает организация (включая географическую разбивку, обслуживаемые сектора и категории потребителей и бенефициаров)	Есть	Показатели экономической результативности / Потребители	36
2.8.	Масштаб организации	Есть	Профиль компании Показатели экономической результативности / Производственные и финансовые показатели компании	11, 34
2.9.	Существенные изменения масштабов, структуры или собственности, произошедшие на протяжении отчетного периода	Есть	Профиль компании / История создания и активы компании	12
2.10	Награды, полученные за отчетный период	Есть	Профиль компании / История создания и активы компании	12
<b>3.</b>	<b>Параметры отчета</b>			
3.1.	Отчетный период, к которому относится представленная информация	Есть	Профиль/ Границы отчетности	16
3.2.	Дата публикации из предшествующих отчетов (если таковые публиковались)	Нет	Неприменимо – это первый отчет, публикуемый компанией	
3.3.	Цикл отчетности		Обращение генерального директора	4
3.4.	Контактная информация для вопросов относительно отчета или его содержимого	Есть	Контактная информация	86
3.5.	Процесс определения содержания отчета	Есть	Профиль компании/ Границы отчетности Обязательства и взаимодействие с заинтересованными сторонами	16, 27
3.6.	Границы отчета (например, страны, подразделения, дочерние компании, мощности, сданные в аренду, совместные предприятия, поставщики)	Есть	Профиль компании / Границы отчетности	16
3.7.	Ограничения области охвата или границ отчетности	Есть	Профиль компании / Границы отчетности	16
3.8.	Основания для включения в отчет данных по совместным предприятиям, дочерним предприятиям, аренде производств, передаче части функций внешним подрядчикам и другим организационным единицам, которые могут существенно повлиять на сопоставимость с предыдущими отчетами и/или другими организациями	Нет	Неприменимо – это первый отчет, публикуемый компанией	
3.9.	Методы измерения данных и расчетов, включая предположения и методики, использованные для подготовки показателей и другой информации, включенной в отчет	Есть	Профиль компании/Границы отчетности	16



3.10.	Описание значения любых переформулировок информации, приведенной в предыдущих отчетах, а также оснований для таких переформулировок (например, слияния / поглощения, изменение периодов отчетности, характера бизнеса, методов оценки)	Нет	Неприменимо – это первый отчет, публикуемый компанией	
3.11.	Существенные изменения относительно предыдущих периодов отчетности в области охвата, границах или методах измерения, примененных в отчете	Нет	Неприменимо – это первый отчет, публикуемый компанией	
3.12.	Таблица, указывающая расположение стандартных элементов в отчете	Есть	Приложение 2. Таблица соответствия материалов отчета требованиям формата GRI	74
3.13.	Политика и применяемые практические подходы в отношении внешнего подтверждения отчета	Нет	Руководством компании принято решение о нецелесообразности верификации первого отчета	
<b>4.</b>	<b>Управление, обязательства и взаимодействие с заинтересованными сторонами</b>			
4.1.	Структура управления организации, включая основные комитеты в составе высшего руководящего органа, ответственные за конкретные задачи	Есть	Структура управления и системы менеджмента / Корпоративное управление	19
4.2.	Является ли председатель высшего руководящего органа одновременно исполнительным менеджером компании (и в случае положительного ответа, какова роль этого руководителя в управлении организацией, и каковы причины такого положения дел)	Есть	Структура управления и системы менеджмента / Корпоративное управление	19
4.3.	Для организаций, имеющих унитарный совет директоров, укажите количество независимых членов высшего руководящего органа и/или членов, не относящихся к исполнительному руководству компании	Есть	Структура управления и системы менеджмента / Корпоративное управление	19
4.4.	Механизмы, при помощи которых акционеры или сотрудники организации могут направлять деятельность высшего руководящего органа или давать ему рекомендации	Есть	Структура управления и системы менеджмента / Политика в отношении инвесторов и акционеров	23
4.8.	Разработанные внутри организации заявления о миссии или ценностях, кодексы корпоративного поведения и принципы, значимые с точки зрения экономической, экологической и социальной результативности, а также степень их практической реализации	Есть	Стратегия и видение	7

4.9.	Процедуры, используемые высшим руководящим органом для надзора за тем, как организация оценивает свою экономическую, экологическую и социальную результативность и управляет ею, включая риски и возможности, а также следование или соответствие международным стандартам, кодексам корпоративного поведения и принципам	Нет	Политику надзора за оценками результативности предполагается разработать в процессе последовательного внедрения принципов GRI в деятельность Компании	
4.10.	Процессы оценки собственной результативности высшим руководящим органом, в частности, в связи с экономическими, экологическими и социальными результатами организации	Нет	Данные оценки планируется разработать в процессе последовательного внедрения принципов GRI в деятельность Компании	
4.11.	Объяснение того, применяет ли организация принцип предосторожности и каким образом	Есть	Политика в области охраны окружающей среды, промышленной безопасности и охраны труда	61
4.12.	Разработанные внешними сторонами экономические, экологические и социальные хартии, принципы или другие инициативы, к которым организация присоединилась или поддерживает	Есть	Социальная политика и социальная результативность / Права человека Охрана окружающей среды, обеспечение промышленной безопасности и охраны труда / Политика в области охраны окружающей среды, промышленной безопасности и охраны труда	55, 61
4.13.	Членство в ассоциациях (например, отраслевых) и/или национальных и международных организациях по защите интересов	Есть	Профиль компании / Общая характеристика	12
4.14.	Перечень заинтересованных сторон, с которыми взаимодействовала организация	Есть	Обязательства и взаимодействие с заинтересованными сторонами / Перечень заинтересованных сторон, с которыми взаимодействовала организация	28
4.15.	Основания для выявления и отбора заинтересованных сторон с целью дальнейшего взаимодействия с ними	Есть	Обязательства и взаимодействие с заинтересованными сторонами / Перечень заинтересованных сторон, с которыми взаимодействовала организация	27
4.16.	Подходы к взаимодействию с заинтересованными сторонами, включая частоту взаимодействия по формам и заинтересованным группам	Есть	Обязательства и взаимодействие с заинтересованными сторонами / Перечень заинтересованных сторон, с которыми взаимодействовала организация	27
4.17.	Ключевые темы и интересы, поднятые или выявленные в процессе взаимодействия с заинтересованными сторонами и то, как организация ответила на эти темы и интересы, в том числе и посредством своей отчетности	Есть	Обязательства и взаимодействие с заинтересованными сторонами / Перечень заинтересованных сторон, с которыми взаимодействовала организация / Учет вопросов и интересов заинтересованных сторон в социальной и экологической политике компании Приложение 1. Сводная таблица запросов и пожеланий, выявленных в процессе диалога с заинтересованными сторонами Компании	28, 73

**5. Показатели экономической результативности**

ЕС1	Созданная и распределенная прямая экономическая стоимость, включая доходы, операционные затраты, выплаты сотрудникам, пожертвования и другие инвестиции в сообщества, нераспределенную прибыль, выплаты поставщикам капитала и государствам	Есть	Показатели экономической результативности / Создание и распределение стоимости	32
ЕС3	Обеспечение обязательств организации, связанных с пенсионным планом с установленными льготами	Есть	Социальная политика и социальная результативность / Раздел Мотивация персонала	46
ЕС4	Значительная финансовая помощь, полученная от органов государственной власти	Есть	Показатели экономической результативности/ Производственные и финансовые показатели Компании	34
ЕС5	Диапазон соотношений стандартной заработной платы начального уровня и установленной минимальной заработной платы в существенных регионах деятельности организации	Есть	Социальная политика и социальная результативность / Мотивация персонала Примечание: Рассматривается соотношение средних уровней зарплат на предприятиях компании со средними уровнями зарплат в регионах их деятельности, поскольку более доступна региональная статистика по средней заработной плате	46
ЕС6	Политика, практические подходы к закупкам у местных поставщиков и доля таких закупок в существенных регионах деятельности организации	Есть	Показатели экономической результативности / Поставщики	37
ЕС7	Процедуры найма местного населения и доля высших руководителей, нанятых из местного населения в существенных регионах деятельности организации	Есть	Социальная политика и социальная результативность / Характеристика персонала	45
ЕС8	Развитие и воздействие инвестиций в инфраструктуру и услуг, предоставляемых в первую очередь в общественных интересах, посредством коммерческого, натурального или благотворительного участия	Есть	Показатели экономической результативности / Участие компании в развитии экономики регионов присутствия	40
ЕС9	Понимание и описание не прямых экономических воздействий, включая область влияния	Есть	Показатели экономической результативности/Участие компании в развитии экономики регионов присутствия	40

**6. Показатели социальной результативности**

LA1	Общая численность рабочей силы в разбивке по типу занятости, договору о найме и региону	Есть	Социальная политика и социальная результативность /Характеристика персонала	44
LA2	Общее количество сотрудников и текучесть кадров с разбивкой по возрастной группе, полу и регионам	Нет	В настоящее время в Компании внедряется система управления персоналом Oracle HR MS. После ввода системы в промышленную эксплуатацию во всех бизнес-единицах Компании, расчет указанных показателей будет возможен	
LA3	Выплаты и льготы, предоставляемые сотрудникам, работающим на условиях полной занятости, которые не предоставляются сотрудникам, работающим на условиях временной или неполной занятости	Есть	Социальная политика и социальная результативность / Мотивация персонала	48
LA4	Доля сотрудников, охваченных коллективными договорами	Есть	Социальная политика и социальная результативность / Взаимоотношения сотрудников и руководства	51
LA5	Минимальный период(ы) уведомления, в отношении значительных изменений в деятельности организации, а также определен ли он в коллективном соглашении	Есть	Социальная политика и социальная результативность / Ответственный подход к реструктуризации предприятий компании	54
LA6	Доля всего персонала организации, представленного в официальных совместных комитетах по здоровью и безопасности с участием представителей руководства и ее работников, участвующих в мониторинге и формулирующих рекомендации в отношении программ по здоровью и безопасности на рабочем месте	Есть	Социальная политика и социальная результативность / Взаимоотношения сотрудников и руководства	51
LA7	Уровень производственного травматизма, уровень профессиональных заболеваний, коэффициент потерянных дней и коэффициент отсутствия на рабочем месте, а также общее количество смертельных исходов, связанных с работой, в разбивке по регионам	Есть	Охрана окружающей среды, обеспечение промышленной безопасности и охраны труда / Охрана труда персонала	71
LA9	Отражение вопросов здоровья и безопасности в официальных соглашениях с профсоюзами	Есть	Социальная политика и социальная результативность / Взаимоотношения сотрудников и руководства	51
LA10	Среднее количество часов обучения на одного сотрудника в год с разбивкой по категории сотрудников	Есть	Социальная политика и социальная результативность / Развитие персонала и карьерное продвижение	50



LA11	Программы развития навыков и образования на протяжении жизни, призванные поддерживать способность сотрудников к занятости, а также оказать им поддержку при завершении карьеры	Нет	Программа находится в стадии разработки	
LA12	Доля сотрудников, для которых проводятся периодические оценки результативности и развития карьеры	Нет	Процедуры оценки результативности и развития карьеры сотрудников находятся в стадии внедрения и будут представлены в дальнейшем	
LA14	Отношение базового оклада мужчин и женщин в разбивке по категориям сотрудников	Нет	В настоящее время в Компании внедряется система управления персоналом Oracle HR MS. После ввода системы в промышленную эксплуатацию во всех бизнес-единицах Компании, расчет указанных показателей будет возможен	

#### Сведения о подходах в области прав человека

HR1	Процент и общее число существенных инвестиционных соглашений, включающих положения об обеспечении прав человека или прошедших оценку с точки зрения прав человека	Нет	Система обсуждения инвестиционных проектов с заинтересованными сторонами, в том числе по аспектам прав человека, находится в стадии формирования	
HR4	Общее число случаев дискриминации и предпринятые действия	Есть	Социальная политика и социальная результативность / Права человека	55
HR5	Деятельность, в рамках которой право на использование свободы ассоциации и ведение коллективных переговоров может быть подвержено существенным рискам, и действия, предпринятые для поддержки этих прав	Есть	Социальная политика и социальная результативность / Взаимоотношения сотрудников и руководства	51
HR6	Деятельность, в рамках которой имеется значительный риск случаев использования детского труда, и действия, предпринятые для участия в искоренении детского труда	Есть	Социальная политика и социальная результативность / Права человека	55
HR7	Деятельность, в рамках которой имеется значительный риск случаев использования принудительного или обязательного труда, и действия, предпринятые для участия в искоренении принудительного или обязательного труда	Есть	Социальная политика и социальная результативность / Права человека	55
HR8	Доля сотрудников службы безопасности, прошедших обучение политикам и процедурам, в отношении аспектов прав человека, связанных с осуществляемой деятельностью	Есть	Социальная политика и социальная результативность / Права человека	55
HR9	Общее число случаев нарушения, затрагивающих права коренных и малочисленных народов и предпринятые действия	Есть	Социальная политика и социальная результативность / Права человека	55

#### Показатели результативности взаимодействия с обществом

S01	Характер, сфера охвата и результативность любых программ и практических подходов, оценивающих воздействия деятельности организации на местные сообщества и управляющих этим воздействием, включая начало деятельности, ее осуществление и завершение	Есть	Взаимодействие с местными сообществами, инвестиции в социальную инфраструктуру и благотворительность/Политика в области социальных инвестиций и благотворительности	56
S02	Доля и общее число бизнес-единиц, проанализированных в отношении рисков, связанных с коррупцией	Есть	Взаимодействие с местными сообществами, инвестиции в социальную инфраструктуру и благотворительность / Безопасность и противодействие коррупции	59
S07	Общее число случаев судебных дел в отношении организации в связи с противодействием конкуренции, практические подходы по недопущению монополистической практики и их результаты	Есть	Профиль компании / Общая характеристика	12

#### Ответственность за продукцию (PR1-PR9)

Нет Не применимо ввиду выпускаемой компанией продукции

#### 7. Показатели экологической результативности

	Сведения о подходах в области менеджмента	Есть	Охрана окружающей среды, обеспечение промышленной безопасности и охраны труда / Политика компании и направления развития в области охраны окружающей среды, промышленной безопасности и охраны труда / Организация деятельности по охране окружающей среды, обеспечению промышленной безопасности и охраны труда в Компании	61, 63
EN1	Использованные материалы с указанием массы или объема, в том числе: Объем использования цианидов Удельное использование цианидов	Есть Есть Есть	Охрана окружающей среды, обеспечение промышленной безопасности и охраны труда/ Внедрение более безопасных методов добычи золота Тот же раздел Тот же раздел	63
EN2	Доля материалов, представляющих собой перерабатываемые или повторно используемые отходы	Есть	Охрана окружающей среды, обеспечение промышленной безопасности и охраны труда, раздел "Направления деятельности", подраздел "Внедрение более безопасных методов добычи золота"	63

EN3	Прямое использование энергии с указанием первичных источников	Есть (без разбивки по первичным источникам)	Охрана окружающей среды, обеспечение промышленной безопасности и охраны труда / Рациональное использование энергии (Приведены данные по прямому потреблению энергии)	68
EN4	Косвенное использование энергии с указанием первичных источников	Нет	Методика оценки косвенного использования энергии с разбивкой по первичным источникам не разработана	
EN5	Энергия, сэкономленная в результате мероприятий по снижению энергопотребления и повышению энергоэффективности	Есть	Охрана окружающей среды, обеспечение промышленной безопасности и охраны труда / Рациональное использование энергии	68
EN6	Инициативы по предоставлению энергоэффективных или основанных на использовании возобновляемой энергии продуктов и услуг, и снижение потребности в энергии в результате этих инициатив	Нет	Не применимо	
EN8	Общее количество забираемой воды с разбивкой по источникам, в том числе: Объемы использования свежей воды в т.ч. объемы забора поверхностных вод в т.ч. объемы забора подземных вод в т.ч. объемы воды, полученной от сторонних источников	Есть Есть Есть Есть Есть	Охрана окружающей среды, обеспечение промышленной безопасности и охраны труда / Водопользование и охрана водных объектов Тот же раздел Тот же раздел Тот же раздел Тот же раздел	66 66 66 66 66
EN9	Источники воды, на которые оказывает существенное влияние водозабор организации	Есть	Тот же раздел	66
EN10	Доля и общий объем многократно и повторно используемой воды	Есть	Тот же раздел	66
EN11	Местоположение и площадь земель, находящихся в собственности, аренде или под управлением организации, и расположенных на охраняемых природных территориях и территориях с высокой ценностью биоразнообразия вне их границ или примыкающих к таким территориям	Есть	Охрана окружающей среды, обеспечение промышленной безопасности и охраны труда / Рациональное использование ресурсов, использование земель и охрана биоразнообразия	64
EN12	Описание существенных воздействий деятельности, продукции и услуг на биоразнообразие на охраняемых природных территориях и территориях с высокой ценностью биоразнообразия вне их границ	Есть	Тот же раздел	64

EN13	Сохраненные или восстановленные местообитания, в том числе:  Площадь нарушенных земель на начало года Площадь земель, нарушенных в течение года Площадь земель возвращенных в течение года, в т.ч. рекультивированных Площадь нарушенных земель на конец года	Есть  Есть Есть Есть	Охрана окружающей среды, обеспечение промышленной безопасности и охраны труда / Рациональное использование ресурсов, использование земель и охрана биоразнообразия Тот же раздел Тот же раздел Тот же раздел	64 64 64 64
EN14	Стратегии, осуществляемые действия и планы на будущее по управлению воздействиями на биоразнообразии	Есть	Тот же раздел	64
EN15	Число видов, занесенных в Красный список МСОП и национальный список охраняемых видов, местообитания которых находятся на территории, затрагиваемой деятельностью организации, с разбивкой по степени угрозы существованию вида	Нет	Нет данных	
EN16	Полные прямые и косвенные выбросы парниковых газов с указанием массы	Есть	Охрана окружающей среды, обеспечение промышленной безопасности и охраны труда / Рациональное использование энергии Примечание: Данные оценочные	68
EN17	Прочие существенные косвенные выбросы парниковых газов с указанием массы	Есть	Охрана окружающей среды, обеспечение промышленной безопасности и охраны труда / Охрана атмосферного воздуха	67
EN19	Выбросы озоноразрушающих веществ с указанием массы	Есть	Тот же раздел	
EN20	Выбросы в атмосферу NOx, SOx и других значимых загрязняющих веществ с указанием типа и массы, в том числе: Выбросы в атмосферу (всего) Выбросы в атмосферу (без очистки) Выбросы в атмосферу (с превышением лимитов) Твердые вещества, в том числе: NOx SO2 HCN CO ЛОС	Есть Есть Есть Есть Есть Есть Есть Есть Есть Есть	Тот же раздел Тот же раздел Тот же раздел Тот же раздел Тот же раздел Тот же раздел Тот же раздел Тот же раздел Тот же раздел Тот же раздел	67 67 67 67 67 67 67 67 67 67
EN21	Общий объем сбросов с указанием качества сточных вод и принимающего объекта	Есть	Охрана окружающей среды, обеспечение промышленной безопасности и охраны труда / Водопользование и охрана водных объектов	66



EN22	Общая масса отходов с разбивкой по типам и способам обращения, в том числе: Объемы образования отходов (I) Объемы образования отходов (II) Объемы образования отходов (III) Объемы образования отходов (IV) Объемы образования отходов (V) в т.ч. вскрышных пород (V) в т.ч. хвостовой пульпы по твердому (V) в т.ч. отходов промывки песка и других незагрязненных грунтов (V)	Есть	Тот же раздел	66
EN23	Общее количество и объем существенных разливов	Есть	Охрана окружающей среды, обеспечение промышленной безопасности и охраны труда / Предотвращение аварий на производстве и готовность к действиям во внештатных ситуациях	69
EN24	Масса перевезенных, импортированных, экспортированных или переработанных отходов, являющихся «опасными», согласно приложениям I, II, III, VIII к Базельской конвенции и доля отходов, перевезенных между странами	Есть	Направления деятельности по промышленной безопасности / Обращение с отходами добычи золота	65
EN25	Принадлежность, размер, статус охраны и ценность с точки зрения биоразнообразия водных объектов и связанных с ними местообитаний, на которые оказывают существенное влияние сбросы организации и поверхностный сток с территории ее объектов	Есть	Охрана окружающей среды, обеспечение промышленной безопасности и охраны труда / Водопользование и охрана водных объектов	66
EN26	Инициативы по смягчению воздействия продукции и услуг на окружающую среду и масштаб смягчения воздействия	Нет	Не применимо	
EN27	Доля проданной продукции и ее упаковочных материалов, возвращаемой для переработки производителю с разбивкой по категории	Нет	Не применимо	
EN28	Денежное значение значительных штрафов и общее число нефинансовых санкций, наложенных за несоблюдение экологического законодательства и нормативных требований	Есть	Охрана окружающей среды, обеспечение промышленной безопасности и охраны труда / Политика в области охраны окружающей среды, промышленной безопасности и охраны труда	61
EN29	Значимое воздействие на окружающую среду перевозок продукции и других товаров и материалов, используемых для деятельности организации и перевозок рабочей силы	Нет	Производство расположено в малонаселенных районах с ограниченной экономической активностью, и масштабы перевозок не оказывают значимого воздействия на окружающую среду	
EN30	Общие расходы и инвестиции на охрану окружающей среды с разбивкой по типам	Есть	Организация деятельности по охране окружающей среды, обеспечению промышленной безопасности и охраны труда	62

**Дополнительные показатели по экологической результативности**

MM6	Описание подходов к управлению вскрышными и пустыми породами, хвостовой пульпой и жидкими отходами, включая: - оценку рисков; - структурную стабильность хранилищ; - потенциал проницаемости для металлов; и - токсичные свойства. Следует сообщить объем хранящихся токсичных отходов	Есть	Охрана окружающей среды, обеспечение промышленной безопасности и охраны труда / Предотвращение аварий на производстве и готовность к действиям во внештатных ситуациях Обращение с отходами добычи золота	69, 65
MM7	Значительные аварии и нештатные ситуации, повлиявшие на местных жителей и компенсационные механизмы	Есть	Охрана окружающей среды, обеспечение промышленной безопасности и охраны труда / Предотвращение аварий на производстве и готовность к действиям во внештатных ситуациях	69
MM12	Подходы к идентификации, подготовке и действиям в нештатных и аварийных ситуациях, которые могут оказать воздействие на персонал, местных жителей или окружающую среду	Есть	Охрана окружающей среды, обеспечение промышленной безопасности и охраны труда / Предотвращение аварий на производстве и готовность к действиям во внештатных ситуациях	69
MM13	Число новых выявленных случаев профессиональных заболеваний по типам. Программы для предотвращения профессиональных заболеваний	Есть	Охрана окружающей среды, обеспечение промышленной безопасности и охраны труда / Охрана труда	70

## Контактная информация и обратная связь

### Название Компании, характер собственности, организационно-правовая форма

Открытое акционерное общество  
«Полюс Золото»

Адрес: 123104 Россия, Москва,  
Тверской бульвар, д. 15, стр. 1

Тел.: +7 (495) 641 33 77  
Факс: +7 (495) 785 45 90

e-mail: [info@polyusgold.com](mailto:info@polyusgold.com)  
Корпоративный сайт: [www.polyusgold.com](http://www.polyusgold.com)

**Обратная связь:** Ваше мнение важно для нас.  
По любым интересующим Вас вопросам, свя-  
занным с отчетом по устойчивому развитию  
нашей Компании Вы можете обратиться:

### Отдел по связям с общественностью

Тел.: +7 (495) 641 33 65  
Тел.: +7 (495) 641 33 77, доб. 36 18 / 36 16

[pr@polyusgold.com](mailto:pr@polyusgold.com)