



РОССИЙСКИЙ СОЮЗ ПРОМЫШЛЕННИКОВ И ПРЕДПРИНИМАТЕЛЕЙ

О СОСТОЯНИИ ДЕЛОВОГО КЛИМАТА В РОССИИ В 2015 ГОДУ

ДОКЛАД

МОСКВА
Март 2016

ОГЛАВЛЕНИЕ

МАКРОЭКОНОМИКА: ЧЕРЕЗ РОСТ К СТАГНАЦИИ	2
СОБЫТИЯ, ЗНАЧИТЕЛЬНО ПОВЛИЯВШИЕ НА ЭКОНОМИКУ РОССИИ	9
ОБЩАЯ ОЦЕНКА ДЕЛОВОГО КЛИМАТА.....	9
ГЛАВНЫЕ ПРОБЛЕМЫ ДЛЯ БИЗНЕСА	12
КАДРЫ И РЫНОК ТРУДА	14
НАЧАЛО БИЗНЕСА	17
ДОСТУПНОСТЬ КРЕДИТОВ.....	19
ФИСКАЛЬНАЯ НАГРУЗКА.....	20
ИНФРАСТРУКТУРА ДЛЯ БИЗНЕСА.....	22
КОНКУРЕНЦИЯ.....	29
СОЦИАЛЬНАЯ ОРИЕНТИРОВАННОСТЬ БИЗНЕСА	31
РЕГИОНАЛЬНЫЙ ДЕЛОВОЙ КЛИМАТ	36
ВЗАИМОДЕЙСТВИЕ БИЗНЕСА И ВЛАСТИ:РОССИЙСКАЯ ПРАКТИКА.....	38
ЗАЩИТА ПРАВ КОМПАНИИ	43
КОНТРОЛЬ И НАДЗОР	48
ИННОВАЦИОННАЯ СФЕРА.....	52
ПРЕДПРИНИМАТЕЛЬСКИЙ КЛИМАТ В РОССИИ: ВЗГЛЯД СО СТОРОНЫ	55
ВМЕСТО ЗАКЛЮЧЕНИЯ.....	64

2015 год оказался по-настоящему кризисным, при этом прогнозы на 2016 год далеки от оптимистичных.

Второй год подряд в ключевых международных рейтингах, оценивающих качество деловой среды, Россия улучшила свои позиции, причем достаточно серьезно, тогда как макроэкономические показатели и опросы предпринимателей фиксируют ухудшение ситуации.

С одной стороны, многие рейтинги либо вовсе не учитывают важные для бизнеса показатели (например, ситуацию со спросом), либо учитывают их со значительным временным лагом. С другой стороны, положительные для качества деловой среды изменения сопровождались (и нивелировались) высокой стоимостью заемных средств, увеличением фискальной нагрузки на бизнес, низкими ценами на основные экспортные товары.

Вместе с тем, многие российские компании не просто «выживают» в условиях кризиса, а продолжают развиваться, инвестировать и осваивать новые рынки.

Опрос о состоянии делового климата, который стал основой для доклада, проводился РСПП. Также при подготовке доклада использовались результаты проведенного компанией FleishmanHillard Vanguard опроса представителей международного бизнеса, работающих в России.

МАКРОЭКОНОМИКА: ЧЕРЕЗ РОСТ К СТАГНАЦИИ

Годы после кризиса предыдущего не стали периодом экономического рывка, уже в 2013 году темпы роста экономики ощутимо замедлились, а в 2014 году составили менее 1 %. Нельзя сказать, что прекратил действовать «эффект базы», скорее, в полном объеме начала сказываться сырьевая структура экономики и слишком медленное улучшение качества деловой среды.

	2010	2011	2012	2013	2014	2015
Темп прироста ВВП	4,03	4,3	3,4	1,3	0,7	-3,7
Индекс промышленного производства	8,2	4,7	2,6	0,3	1,7	-3,4
Индекс роста в обрабатывающей промышленности	11,8	6,5	4,1	0,1	2,1	-5,4

Росстат, %

Несмотря на стагнацию, растут поступления от сбора налогов, причем достаточно высокими темпами, особенно если речь идет о федеральном бюджете (хотя и ниже уровня инфляции).

Поступления по видам налогов в консолидированный бюджет РФ за январь-ноябрь 2014–2015 гг. (данные ФНС России)

Виды налогов	Январь – ноябрь, млрд руб.		
	2014	2015	темп, %
НДПИ	2 672,4	2 995,0	112,1
НДФЛ	2 277,2	2 401,9	105,5
Налог на прибыль	2 142,8	2 416,2	112,8
НДС	1 914,2	2 150,5	112,3
Имущественные налоги	920,9	1 034,4	112,3
Акцизы	902,9	922,7	102,2

В условиях увеличивающейся стоимости заемных средств рост фискальной нагрузки создает дополнительные риски для и без того снижающейся инвестиционной активности компаний. Данный показатель третий год подряд находится в отрицательной зоне (прогноз на 2016 год в базовом варианте — падение инвестиций на 1,6 %).

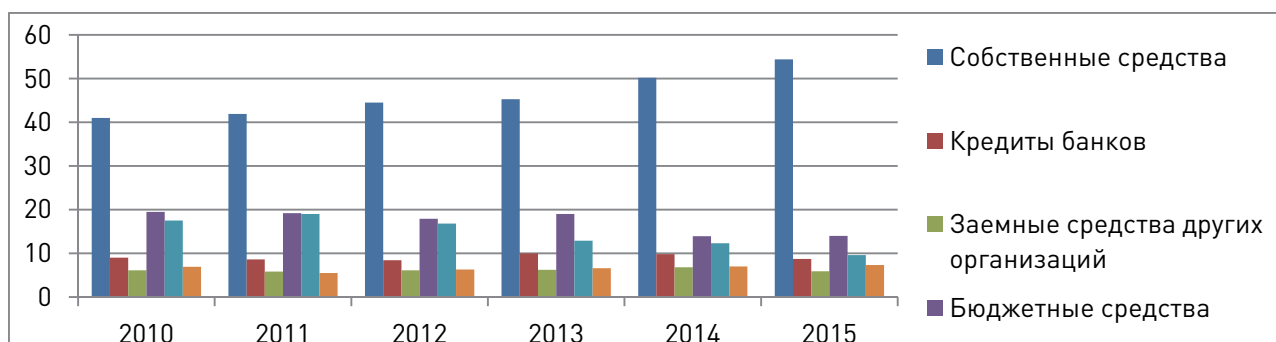
На протяжении 2010–2012 годов темпы роста инвестиций в основной капитал не опускались ниже 6 %, однако уже в декабре 2012 г. наблюдалось снижение инвестиций в основной капитал, когда по отношению к декабрю 2011 г. они составили 99,3 %.

	2010	2011	2012	2013	2014	2015
Динамика инвестиций в основной капитал, в % к предыдущему периоду	6,0	6,2	6,7	-0,3	-2,5	-8,4

Росстат, %, 2015 — предварительные данные

В структуре источников финансирования инвестиций в основной капитал устойчиво растет доля собственных средств, причем в январе-сентябре 2015 г. она достигла 54,4 %, хотя еще в 2010 году составляла 41 % — российский финансовый рынок не готов удовлетворять спрос на «длинные и дешевые» деньги.

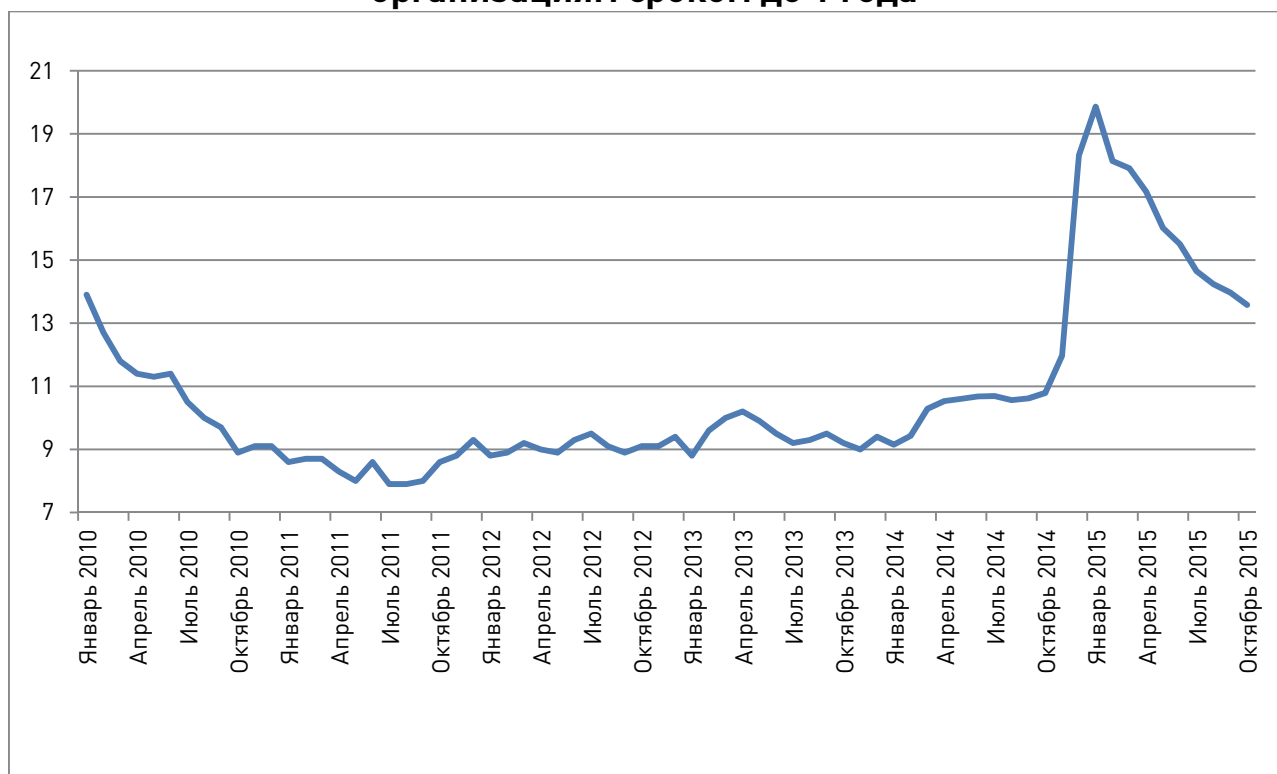
Структура инвестиций в основной капитал по источникам инвестиций



Росстат, 2015 — январь-сентябрь

Впрочем, в условиях по-прежнему высокой стоимости заемных средств увеличение доли собственных средств в инвестициях в основной капитал не вызывает удивления.

Средневзвешенная ставка по рублевым кредитам нефинансовым организациям сроком до 1 года



Данные Банка России

Важный для предпринимательского сообщества показатель — уровень инфляции.

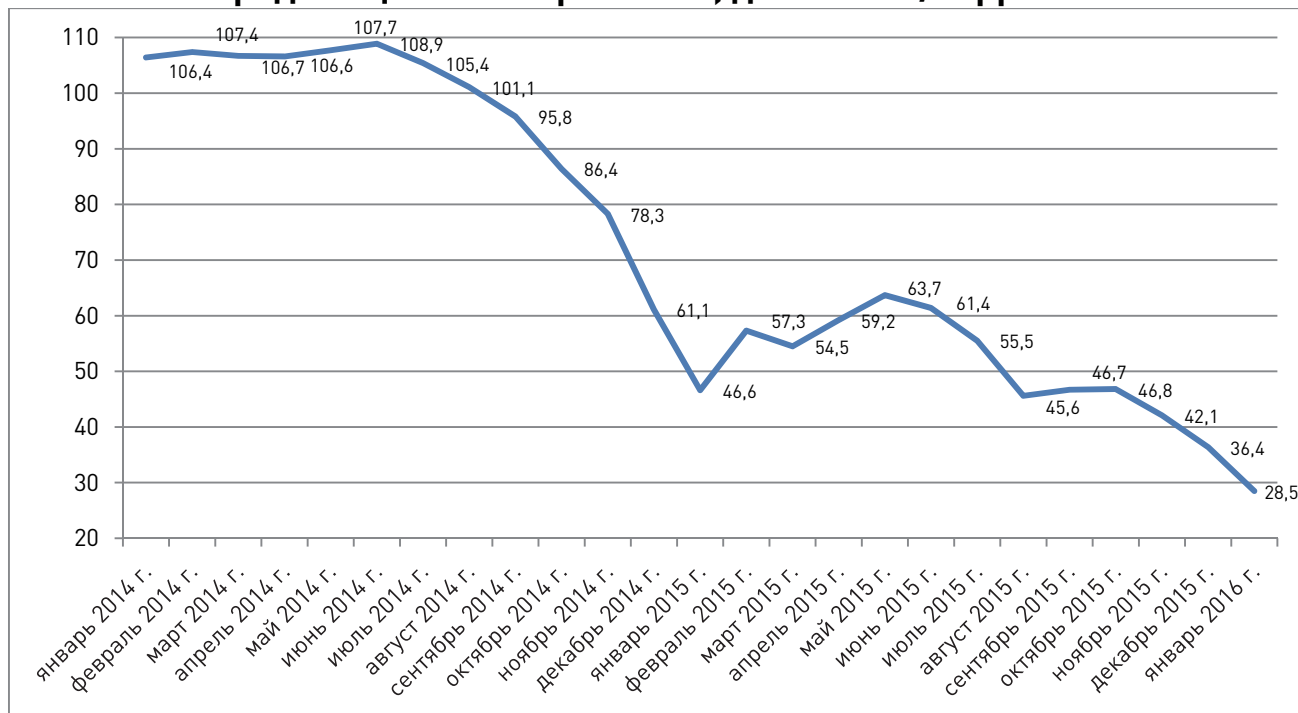
Год	2010	2011	2012	2013	2014	2015
Инфляция	8,8	6,1	6,6	6,5	11,4	12,9

Росстат, декабрь к декабрю предыдущего года, %

В 2014 году её темпы вернулись к двузначным значениям впервые за последние 5 лет, а в 2015 году они оказались еще выше. Сводный индекс цен на продукцию (затраты, услуги) инвестиционного назначения (к декабрю предыдущего года) составил в 2015 году 110,3 %, тогда как в 2014 году он был равен 107,2 %. Индекс цен производителей промышленных товаров оказался сопоставим — 110,7 % в 2015 году и 105,9 % в 2014 г.

Что касается цен на основной экспортный товар России — нефть, хотя основное падение наблюдалось в конце 2014 г., говорить об улучшении ситуации не приходится.

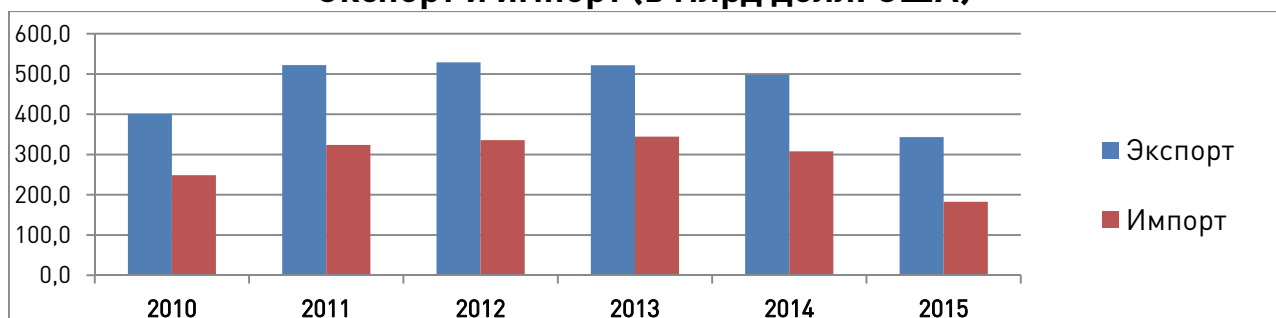
Средняя цена за нефть Urals, долл. США/баррель



Минэкономразвития России

Падение цены на нефть не могло не сказаться на значениях внешнеэкономических показателей. В январе-декабре 2015 г. внешне-торговый оборот уменьшился на 33,0 % по сравнению с январем-декабрем 2014 г. и составил 525,8 млрд. долл. США.

Экспорт и импорт (в млрд долл. США)



2015 год — оценка Минэкономразвития России

Фактом, который свидетельствует о недостаточной эффективности политики, направленной на модернизацию, — значение показателя «Удельный вес топливно-энергетических ресурсов в экспорте» остается неприемлемо высоким, хотя и снизилось из-за падения средних контрактных цен.

	2010	2011	2012	2013	2014	2015
Удельный вес топливно-энергетических ресурсов в экспорте	66,3	69,5	69,8	70,6	70,2	62,9

Росстат, в %

На долю трех ключевых товарных групп российского экспорта (топливно-энергетические товары, металлы и изделия из них, продукция химической промышленности и каучук) в январе–декабре 2015 г. суммарно приходилось 79,9 % стоимостного объема российского экспорта.

Переходя к валютным рынкам, можно отметить, что хотя в течение 2010–2013 гг. наблюдались чувствительные колебания курса евро и доллара, они не идут ни в какое сравнение с итогами и 2014 и 2015 годов.

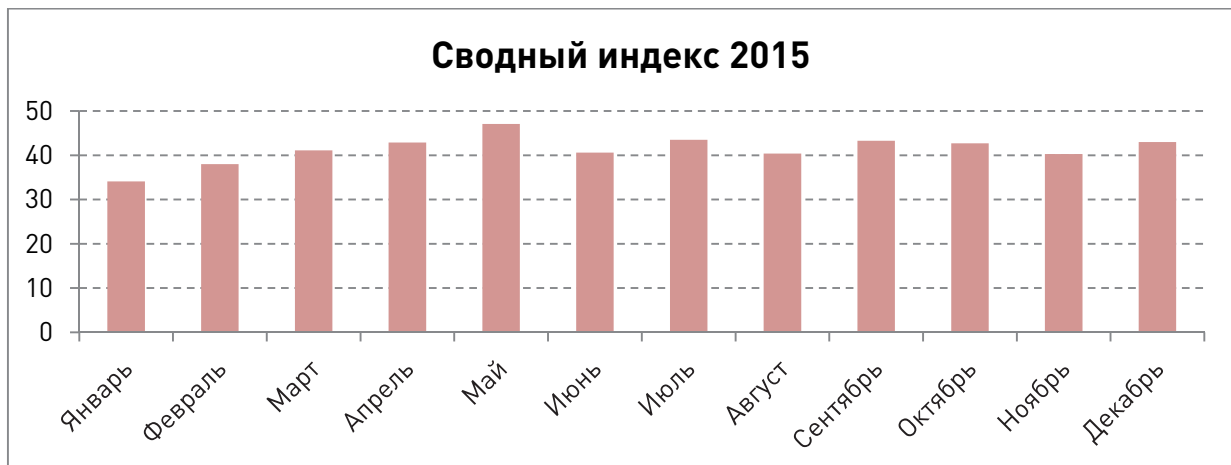
Динамика курса евро и доллара США к рублю в 2014-2015 году



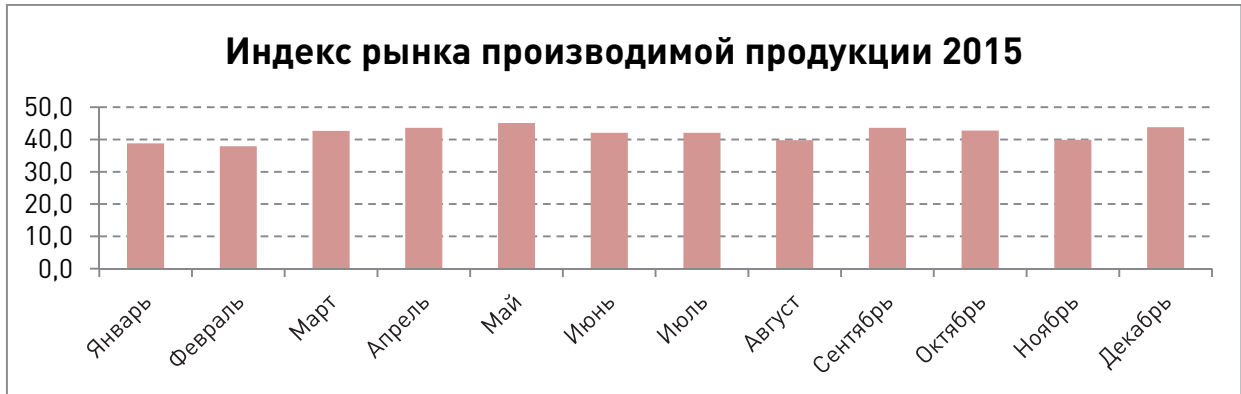
Банк России

В целом макроэкономическая составляющая делового климата оставляет достаточно тревожное впечатление.

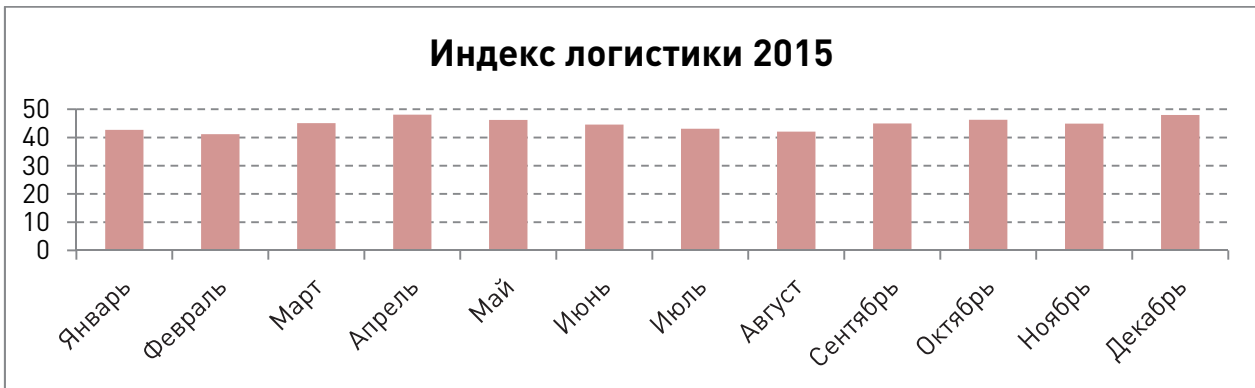
Если переходить от официальной статистики к оценкам самого бизнеса (Индекс деловой среды РСПП), то среднегодовое значение Индекса делового климата снизилось до 41,7 пункта с 44,5 пункта в 2014 году. Как и в 2014 году, ни в одном месяце сводный Индекс не превышал 50 пунктов — он не смог покинуть негативной зоны оценки.



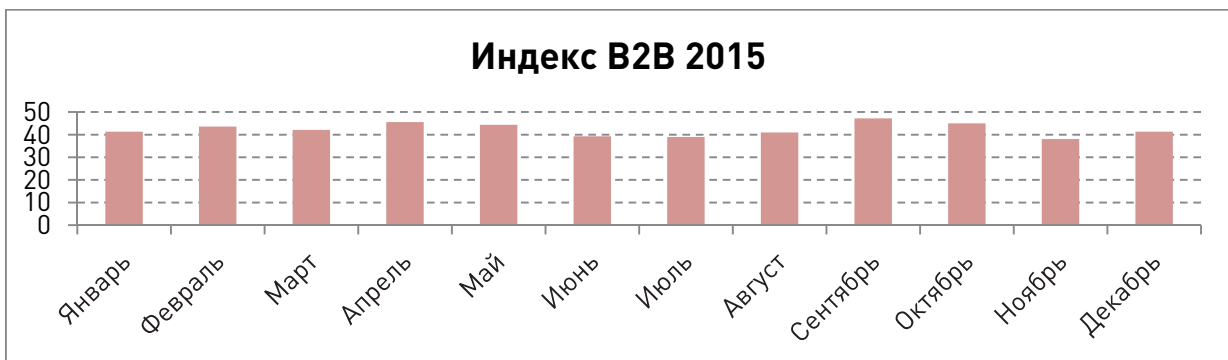
Динамика Индекса рынка производимой продукции уже третий год подряд отрицательная: среднегодовое значение Индекса упало на 4,3 пункта — с 46,1 пункта в 2014 году до значения 41,9 пункта в 2015 году. Динамика спроса, по сравнению с 2014 годом, отрицательная: индикатор спрос в отрасли снизился с 43 пунктов до 38,4 пункта (-4,7), показатель спроса на продукцию / услуги самих компаний стал ниже на 4 пункта — 43,4 пункта в 2015 году против 47,4 пункта.



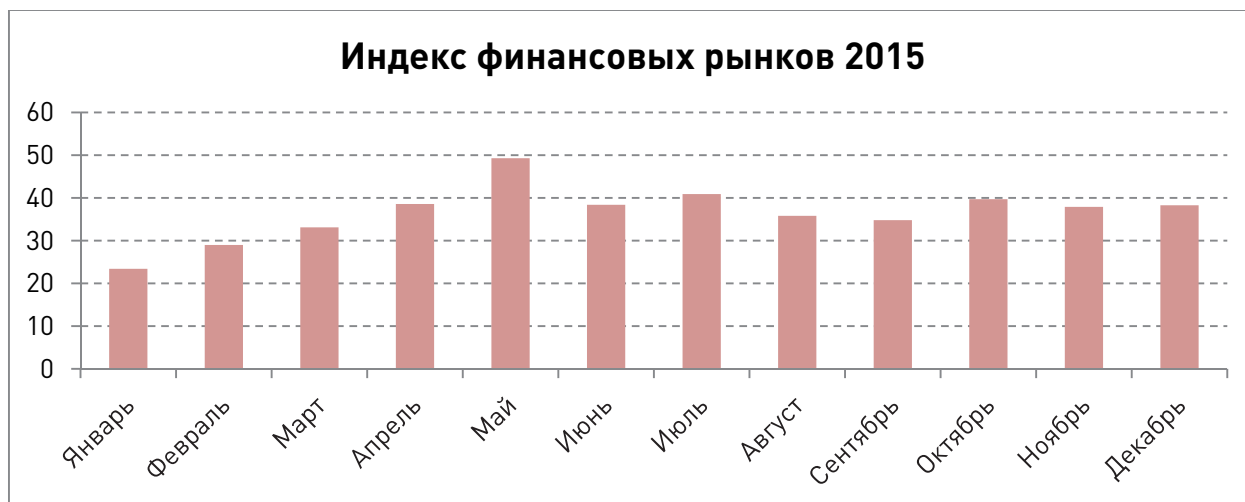
В отличие от 2014 года, Индекс логистики ни разу не выходил в позитивную зону оценки. Его среднегодовое значение в 2015 году стало ниже на 3,6 пункта — 44,7 пункта. Максимальное значение 48 пунктов зафиксировано в апреле и декабре, а минимальное — 41,2 пункта — в феврале.



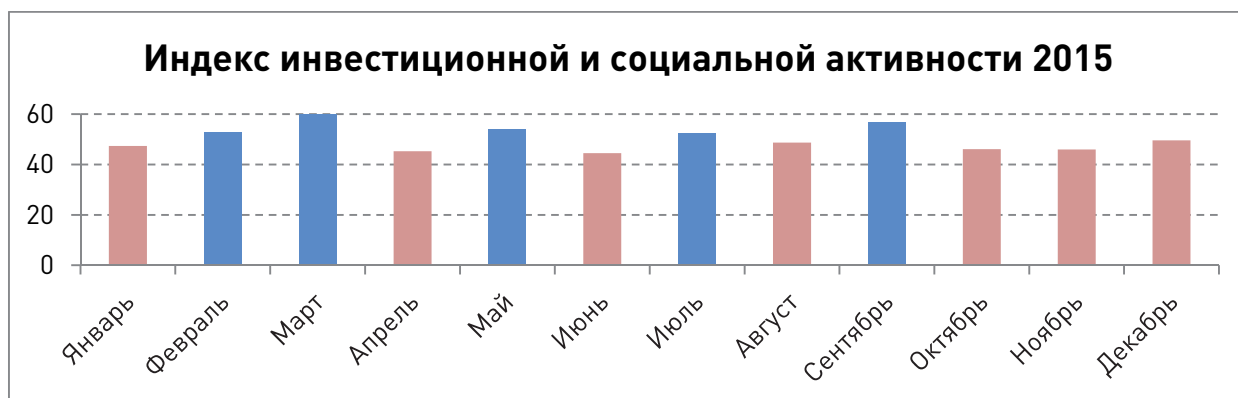
Если в 2014 г. среднегодовое значение Индекса B2B снизилось на 0,7 пункта до 48,7 пункта, то в 2015 г. он упал на 6,4 пункта и стал равен 42,3 пунктам.



Индекс финансовых рынков за год изменился незначительно — с 37,7 пункта в 2014 году он снизился до 36,8 пункта. Как и в последние два года, Индекс характеризуется волатильностью: отклонения от среднегодового значения составляли 34% в позитивную сторону (май 2015 года) и 36% — в отрицательную (январь).



Индекс инвестиционной и социальной активности единственный остался в позитивной зоне оценки по итогам 2015 года, его среднегодовое значение выросло на 1 пункт до 51 пункта.



События, значительно повлиявшие на экономику России

2014	2015
Введение санкций против России со стороны США, ЕС, Японии и других стран и ответных санкций со стороны России	Нестабильный курс рубля по отношению к евро и доллару на протяжении всего года, падение рубля в конце 2015 г.
Ослабление рубля до исторического минимума	Падение цен на нефть до отметок ниже 40 \$ за баррель
Повышение ключевой ставки ЦБ до 17%	Продление санкций, введенных США, ЕС и рядом других стран, против России

Снижение стоимости барреля нефти на международных рынках ниже 5-летнего минимума	Снижение ключевой ставки ЦБ с 17 до 11%
Присоединение Крыма к Российской Федерации	Экономический кризис в РФ, реализация плана первоочередных мероприятий по обеспечению устойчивого развития экономики и социальной стабильности в 2015 году
Политический конфликт и экономический кризис на Украине	Реализация политики импортозамещения (утверждение отраслевых планов по импортозамещению, создание Правительственной комиссии по импортозамещению и т.д.)
Сохраняющиеся высокие темпы оттока капитала	Банкротство или приостановка деятельности ряда крупных компаний (СУ-155, Банк «Связной», Трансаэро и т.д.)
Курс на активизацию экономических отношений со странами Азиатско-Тихоокеанского региона, включая создание специализированных структур	Продолжение массовых отзывов лицензий у банков
Олимпийские и Параолимпийские игры в Сочи	Военные удары по группировке исламских радикалов в Сирии с непосредственным участием вооруженных сил РФ
Подписание договора о Евразийском экономическом союзе	Введение санкций против Турции (в том числе экономических)

ОБЩАЯ ОЦЕНКА ДЕЛОВОГО КЛИМАТА

Состояние деловой среды, по мнению большинства компаний-членов РСПП, за прошедший год ухудшилось, что не вызывает удивления.

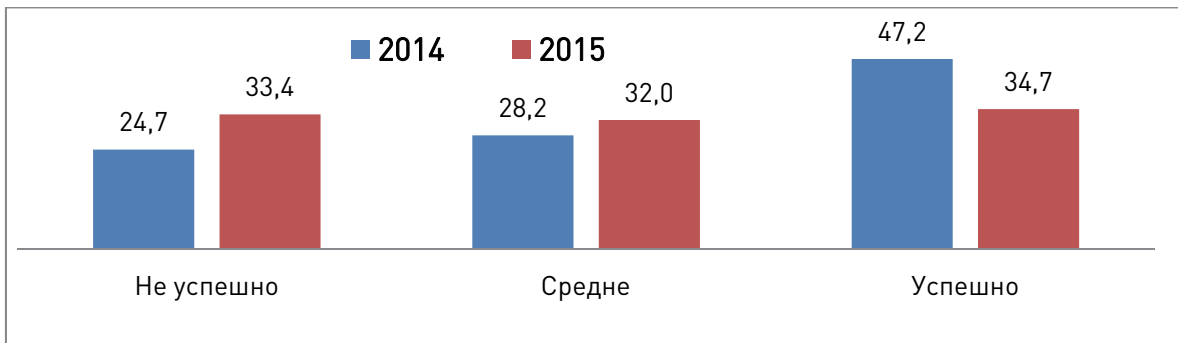
Динамика оценки состояния деловой среды, %



Сопоставление оценок — «состояние деловой среды ухудшилось» и «состояние улучшилось» за последний год — показывает расхождение в десять раз: доля резко отрицательных оценок составила 32,5%, а положительных — 3,2%. В 2014 году разница была меньше — доли крайних оценок различались в шесть раз.

В ходе опроса компании также оценили успешность развития компании за прошедший 2015 год.

Динамика оценки успешности развития компании за 2014-2015 годы, %

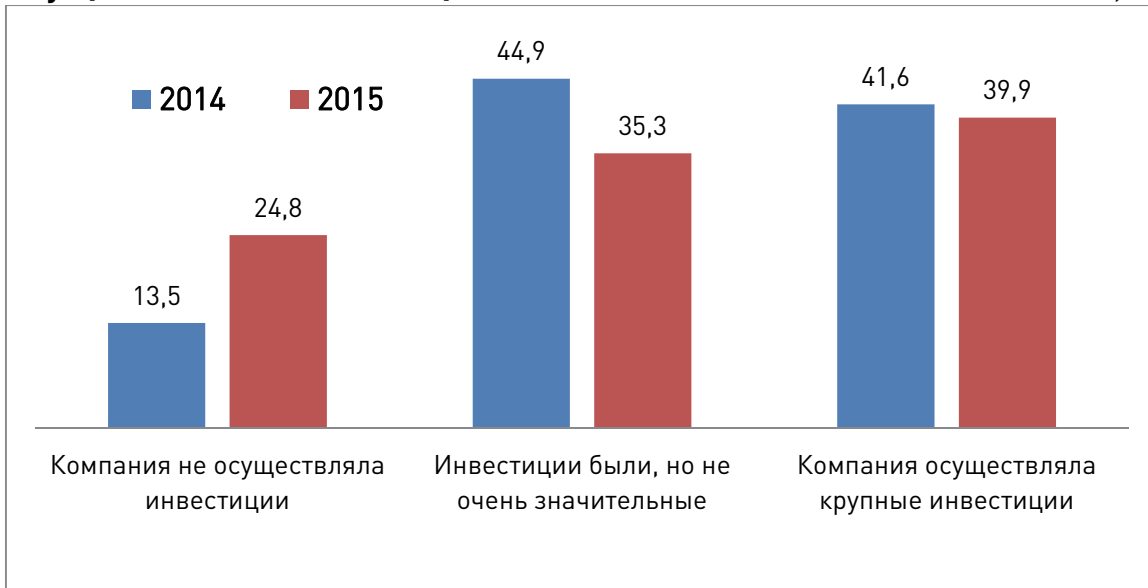


Если в 2013-2014 годах распределение оценок оставались стабильным, в 2015 году ситуация изменилась к худшему: доля компаний, ответивших, что деятельность компаний в отчётный период была не успешной, выросла почти на 10%.

Динамику состояния делового климата в России характеризует также инвестиционная активность компаний. Крупные инвестиционные проекты в основной капитал осуществляли в оба года — 2014 и 2015 — порядка 40% компаний, доля осталась неизменной.

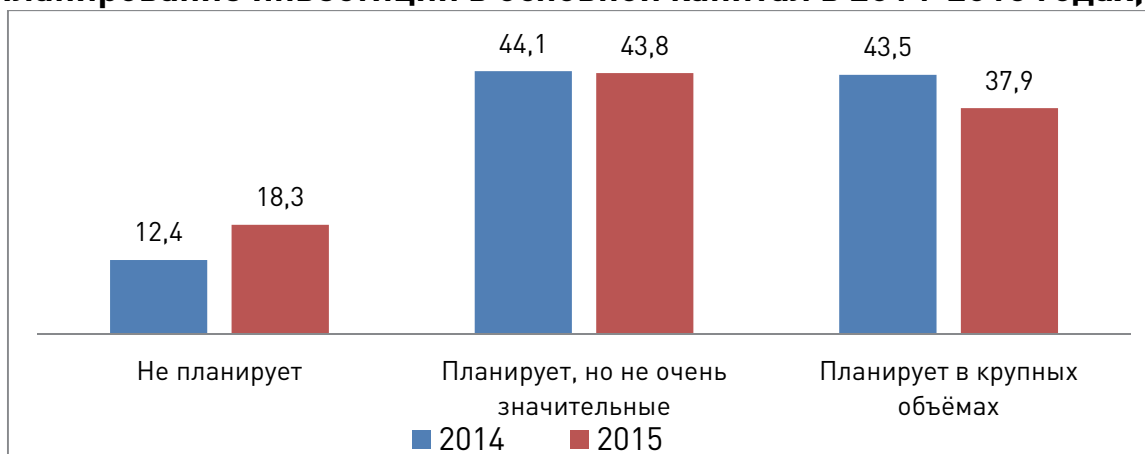
За прошедший год сократилось число компаний, объём инвестиций которых был не очень значительным, — с 44,9% до 35,3%, при этом на то же количество процентов выросла доля организаций, не осуществлявших инвестиционной деятельности.

Осуществление инвестиций в основной капитал в 2014-2015 гг., %



Выросла доля компаний, не готовых вести инвестиционную деятельность в следующем году, — с 12,4% до 18,3%.

Планирование инвестиций в основной капитал в 2014-2015 годах, %



В то же время на 5,6% снизилось число компаний, собирающихся вложить инвестиции в крупных объёмах в следующем году.

Большинство компаний, не осуществлявших инвестиции в 2015 году, не намерены начинать инвестиционную деятельность и в 2016 году — доля составила 68,4%.

По каким направлениям компании планируют вкладывать инвестиции в краткосрочной перспективе — в срок от года до трёх лет?

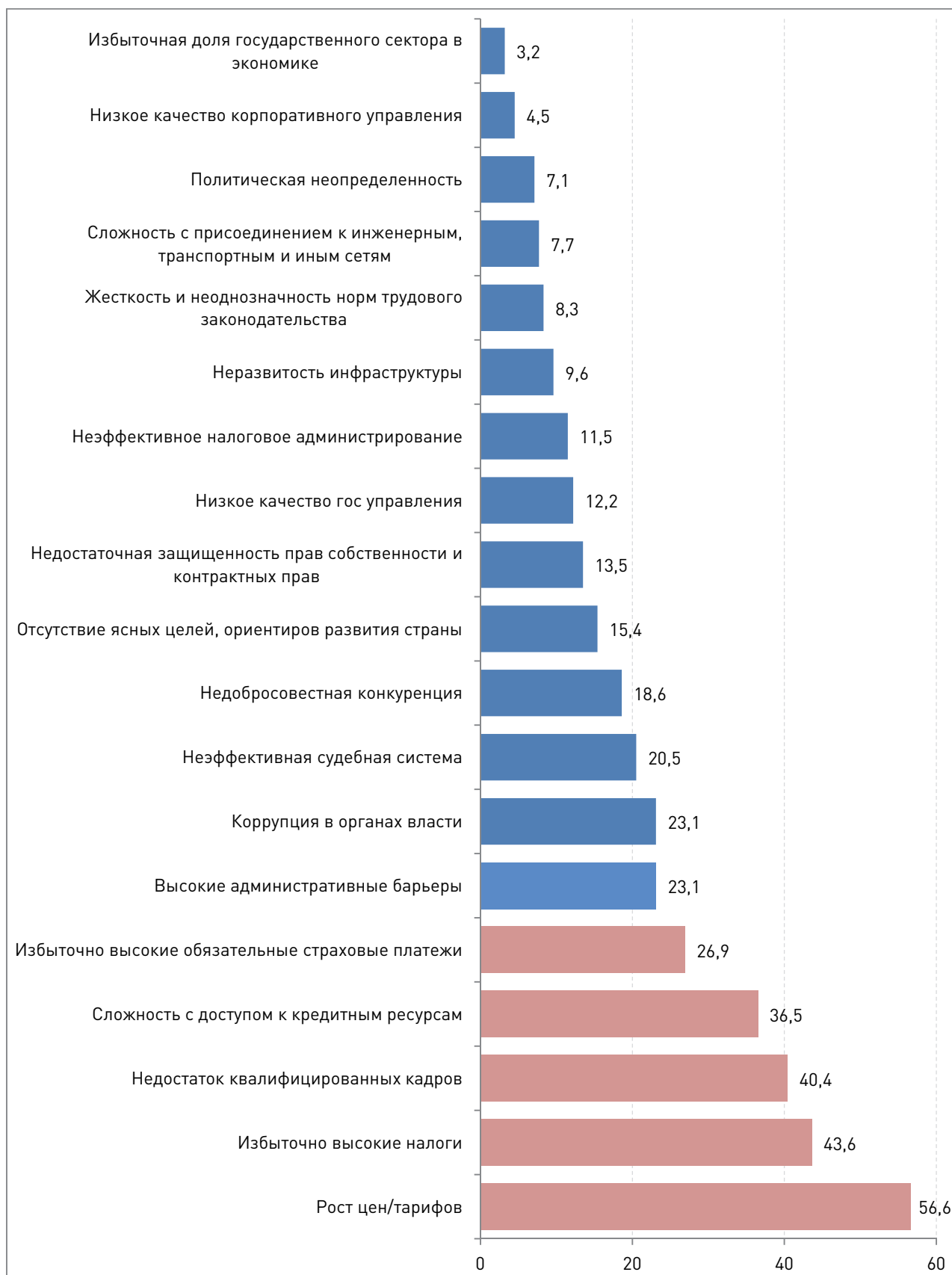
Инвестиции в краткосрочной перспективе, 2014-2015 гг., %



Более половины организаций — 55,6% — собираются модернизировать существующее производство. В 2014 году доля этого ответа была ниже на 14,5%. Следующим по популярности вариантом стал «закупка нового оборудования, переоборудование производства», он набрал 43% (–19,6% по сравнению с результатами 2014 года).

ГЛАВНЫЕ ПРОБЛЕМЫ ДЛЯ БИЗНЕСА

Наиболее острые проблемы для бизнеса в 2015 году, %



Вопрос предполагал возможность множественного выбора ответов, поэтому общее число ответов не сводится к 100%.

В ТОП-5 наиболее острых проблем, мешающих предпринимательской деятельности в России, вошли рост цен, избыточно высокие налоги, недостаток квалифицированных кадров, сложность с доступом к кредитным ресурсам и избыточно высокие страховые платежи.

Ключевой проблемой для российского бизнеса в 2015 году более половины участников опроса (56,6%) назвали рост цен. В 2014 году этот вариант занимал второе место по популярности, за год доля ответа выросла сразу на 13,3%. Избыточно высокие налоги препятствуют деятельности 46,3% компаниям (+6,3% к значению 2014 года).

Недостаток квалифицированных кадров, сохранявший лидерскую позицию на протяжении последних лет, оказался оттеснён на третье место — в качестве главной проблемы для бизнеса его указали 40,4% респондентов, тогда как в 2014 году их было 46,1%. Сложность с доступом к кредитным ресурсам испытывали 36,5% компаний — данный вариант поднялся на одну строчку и набрал долю больше, чем в 2014 году, на 8,7%.

Избыточно высокие страховые платежи в качестве главной проблемы отметили 26,9% организаций.

Также значительно ограничивают развитие компаний:

- коррупция в органах власти (делит шестое место с вариантом «высокие административные барьеры»);
- неэффективная судебная система (8-ое место в оба года);
- недобросовестная конкуренция (9-ое место в оба года);
- отсутствие ясных целей, ориентиров развития страны. (Этот вариант поднялся сразу на пять пунктов, его доля выросла с 8,9% до 15,4%, по сравнению с результатами 2013 года — аналогичный высокий уровень озабоченности данной проблемой наблюдался лишь в кризисном 2010 году);
- недостаточная защищённость прав собственности и контрактных прав.

КАДРЫ И РЫНОК ТРУДА

Важность вопросов, связанных с дефицитом квалифицированных кадров, за год несколько снизилась: компании стали реже отвечать, что именно недостаток квалифицированных сотрудников — основное препятствие для развития бизнеса в России, но 40,4% компаний по-прежнему говорят о дефиците квалифицированной рабочей силы как об одной из трёх главных проблем, мешающей предпринимательской деятельности.

Какова потребность в различных категориях сотрудников? Из года в год большинство респондентов отвечают нам, что их компаниям не хватает квалифицированных рабочих. В 2015 году доля организаций, которые испытывают крайний дефицит, составила 13,7%. Чуть более пятой части компаний указали, что таких работников им не хватает, и 26% выбрали вариант «скорее не хватает».

Потребность в специалистах высшего уровня квалификации испытывают 58,6% компаний. О крайнем дефиците заявили 18% участников опроса.

Половина компаний нуждается в работниках категории «операторы, аппаратчики, машинисты установок и машин». 26,5% организаций выбрали вариант «скорее не хватает».

Потребность компаний в следующих категориях работников в 2015 году, %



Специалистов среднего уровня квалификации ждут в 41,8% компаниях. В то же время 44,6% представителей бизнеса отметили, что штат такими специалистами укомплектован.

На 5% выросла доля компаний, которые удовлетворены ситуацией с наймом руководителей организаций и их структурных подраз-

делений, — в 2015 году она достигла 53%. На столько же процентных пунктов снизилось число компаний, отметивших дефицит таких кадров.

43,9% участников опроса считают, что неквалифицированных работников в их компаниях достаточно, 34,5% — что таких сотрудников более чем хватает. Пятая часть компаний испытывает дефицит в неквалифицированных работниках.

Самая благополучная ситуация с кадрами «работники, занятые подготовкой информации, оформлением документации, учетом и обслуживанием» и «неквалифицированные работники» — только 18,2% организациям не хватает работников этой категории.

Приходится ли компаниям привлекать иностранные кадры? 71,5% компаний ответили отрицательно. За год соотношение ответов почти не изменилось — в 2014 году вариант «нет» выбрали 70,7%.

Приоритеты в найме иностранных кадров почти совпадают с приоритетами, обусловленными размером дефицита тех или иных категорий сотрудников в компаниях, за исключением неквалифицированных работников.

Категории иностранных работников, занятые в компаниях в сопоставлении с дефицитом кадров, %



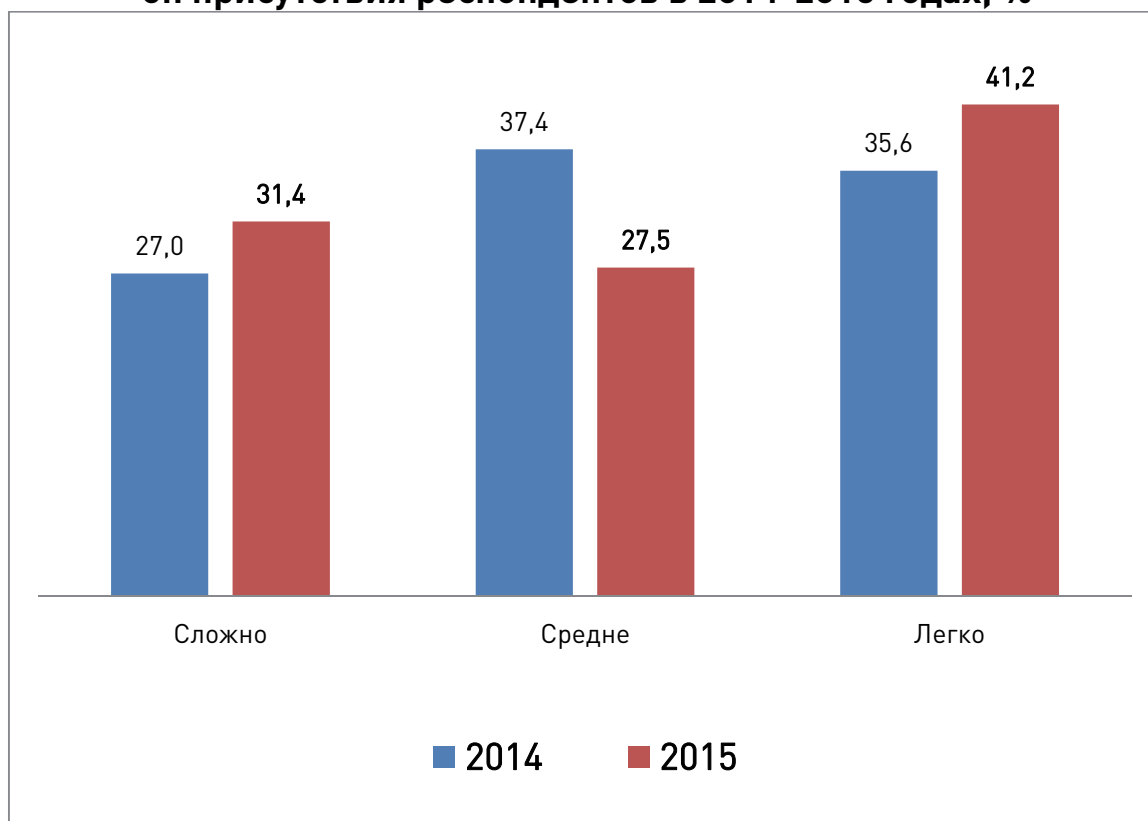
* Оценки, касающиеся привлечения различных категорий зарубежных работников, приводятся не к общему числу опрошенных, а к числу компаний, использующих иностранных работников, тогда как доля компаний, в которых не хватает сотрудников, — ко всему массиву данных. Вопрос предполагал возможность множественного выбора ответов, поэтому общее число ответов не сводится к 100%.

НАЧАЛО БИЗНЕСА

Состояние деловой среды во многом определяется высотой административных барьеров, которые приходится преодолевать новым компаниям или уже существующим компаниям при выходе в незнакомый для себя регион. Насколько легко и просто в России тем компаниям, которые хотят перейти со своим производством или со своими товарами в другой регион?

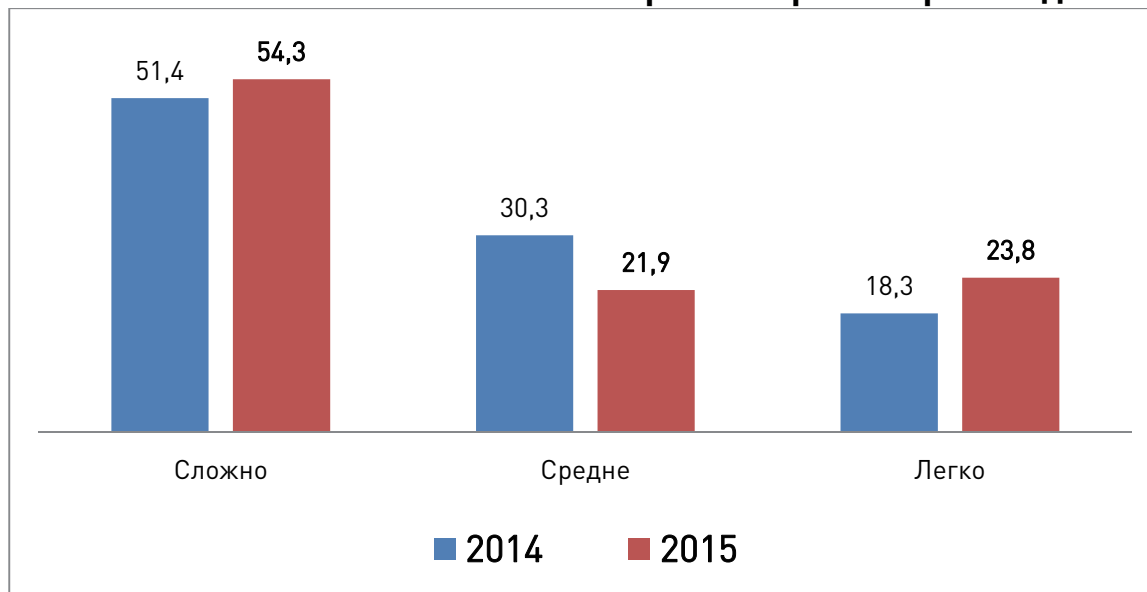
41,2% участников опроса ответили, что таким организациям будет легко. Доля положительных оценок за прошедший год увеличилась на 5,6%. Чуть менее трети участников опроса ответили, что выйти на их региональный рынок компании из другого региона будет сложно.

Насколько легко компаниям из другого региона войти на рынок в регион присутствия респондентов в 2014-2015 годах, %



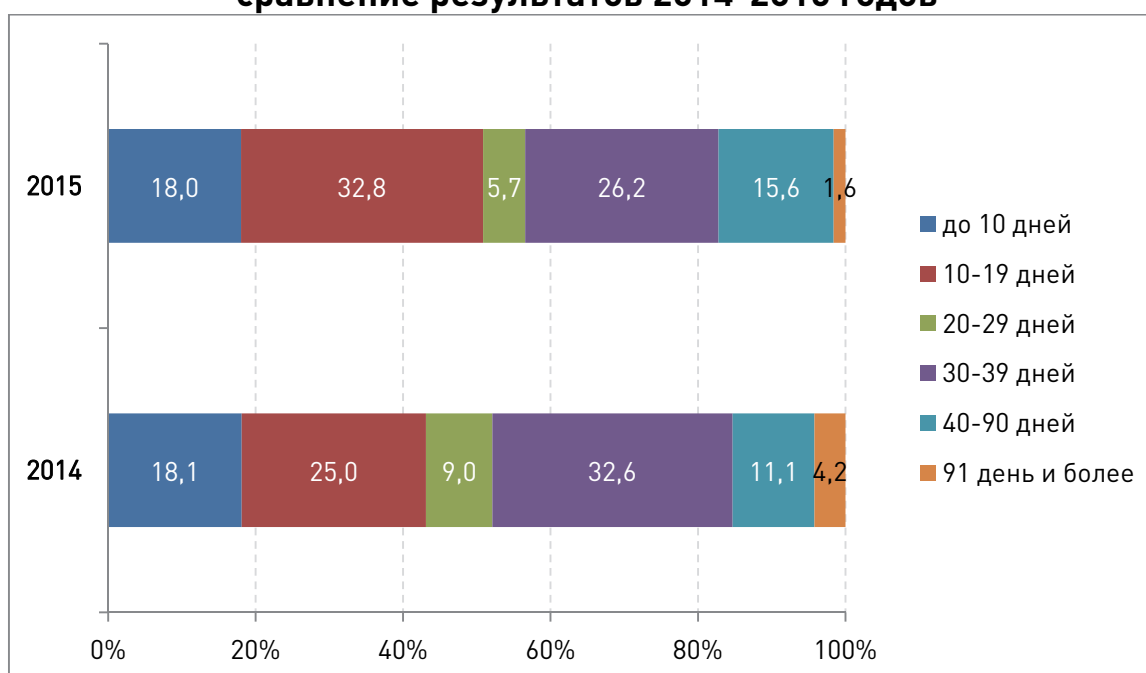
По сравнению с 2014 годом, стало больше компаний, уверенных, что создать новый бизнес в регионе легко, — их доля выросла на 5,5%. По-прежнему более половины организаций негативно оценивают перспективы новых «игроков», желающих начать работу в регионе присутствия респондентов. В 2014 году два варианта ответа на вопрос, насколько легко начать бизнес с нуля в регионе, набрали максимальную долю — «средне» и «скорее сложно, чем легко».

Насколько легко начать новый бизнес в регионе работы респондентов, %



Представители бизнеса оценили, какое время занимает процедура создания новой компании в регионе с момента сдачи документов на государственную регистрацию до получения всех документов, необходимых для начала деятельности, — медианное значение составило 16 дней (в рамках Национального рейтинга состояния инвестиционного климата в субъектах РФ значение составило 12,7 дней). В 2014 году организациям требовалось на 11 дней больше, чтобы завершить все процедуры, связанные с регистрацией.

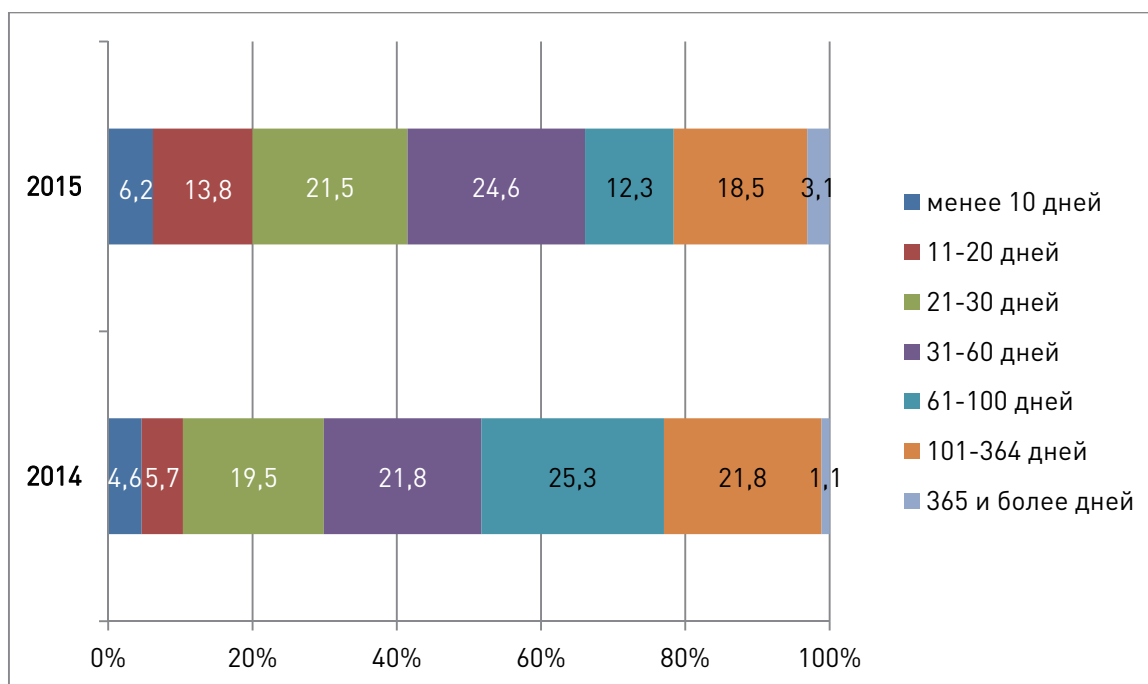
Процедура создания новой компании в регионе: сравнение результатов 2014-2015 годов



Для того, чтобы оценить «высоту» административных барьеров, с которыми сталкиваются компании в своей деятельности, мы попросили оценить, сколько времени уходит у организации на получение лицензий.

Большинство компаний — 46,1% — смогли получить лицензию за 21–60 дней. На 14,3% сократилось число организаций, потративших на все процедуры лицензирования от 60 и более дней. Если в 2014 году только десятая часть компаний ответила, что в последние два года им удалось пройти все нужные процедуры в срок до 20 дней, то в 2015 году таких компаний стало в два раза больше. Средневзвешенное значение составило в отчётном периоде 75 дней, оно снизилось за год на 4 дня; медианное значение стало равно 40 дням — в 2014 году оно было больше на 20 дней.

Процедура получения лицензии: сравнение результатов 2014-2015 годов

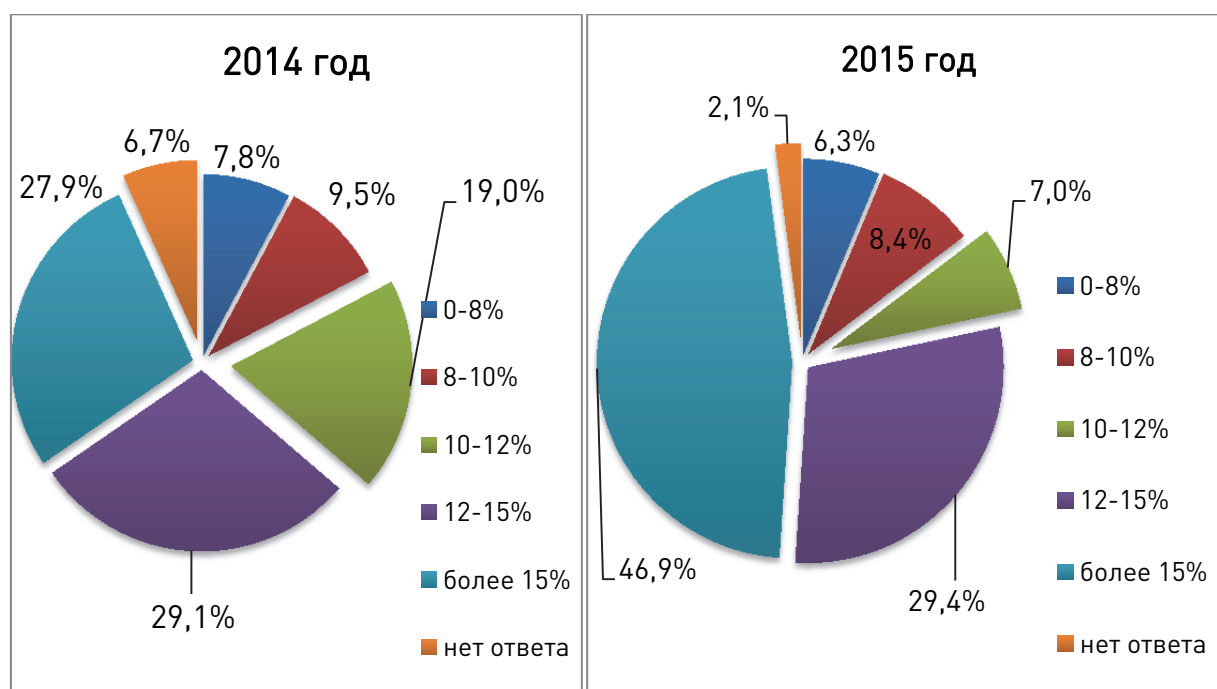


ДОСТУПНОСТЬ КРЕДИТОВ

Сложности с кредитных ресурсов назвали наиболее острой проблемой для бизнеса более трети всех участников опроса. Ответы на вопрос, по какой именно кредитной ставке компании могут взять кредиты в рублях при залоговом обеспечении, подтверждают — доступность кредитов снизилась.

Более чем в полтора раза выросло число компаний, которые могут рассчитывать на ставку не ниже 15%. По результатам 2015 года, их доля составила 46,9% — почти половина от всех респондентов.

Кредитная ставка для компаний, %



Сильнее всего «просела» доля компаний, рассчитывающих получить заёмные деньги под ставку от 10% до 12%, — она сократилась сразу с 19% до 7%. Порядка 60% компаний-субъектов малого бизнеса отметили, что ставка для их компаний будет превышать 15%. В случае представителей среднего бизнеса доля выбравших самый высокий размер ставки ещё больше — 72,7%.

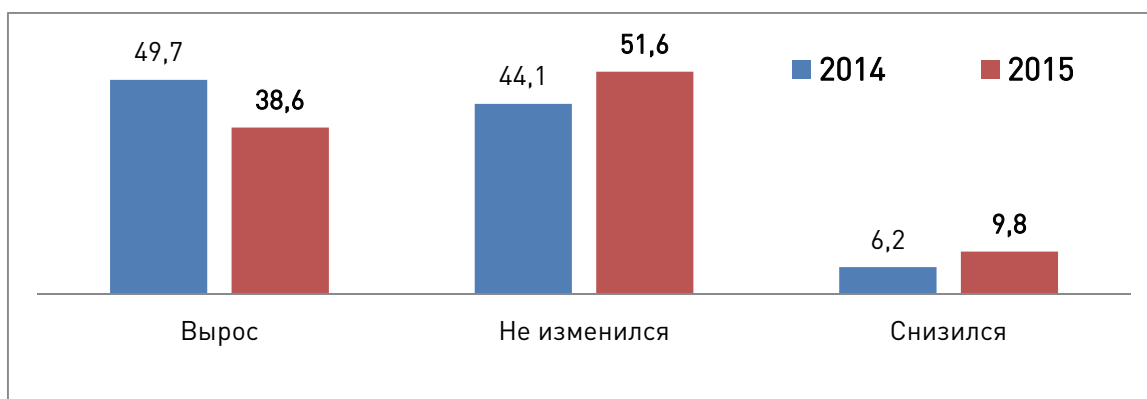
Крупный бизнес более оптимистичен: 36,7% организаций предполагают, что «кредитная ставка будет выше 15%», доля ниже среднего значения примерно на 10%. Большинство компаний (43,5%), относящихся к субъектам крупного бизнеса, выбрало вариант «от 12% до 15%». Это подтверждает и статистика Банка России — разница между среднерыночными ставками по кредитам нефинансовым организациям и ставкам кредитов малому и среднему бизнесу составляла в конце 2015 г. почти 3 процентных пункта.

ФИСКАЛЬНАЯ НАГРУЗКА

Почти половина всех компаний, принявших участие в исследовании, считают, что избыточно высокие налоговые платежи мешают деятельности российского бизнеса. 26,9% организаций указали, что наиболее острой проблемой для бизнеса стали избыточно высокие страховые платежи.

Как именно изменилась налоговая нагрузка на бизнес за прошедшие два года?

Динамика уровня налоговой нагрузки: 2014-2015 годы, %



Чуть более половины компаний считают, что уровень нагрузки остался прежним: доля нейтральных оценок выросла с 2014 года на 7,5%. Одновременно с этим снизилось число негативных ответов «уровень налоговой нагрузки вырос» — до 38,6% против 49,7% в 2014 году.

Средневзвешенный балл по итогам опроса составил 3,5 балла из 7 возможных, в 2014 году он был равен 3,2 пунктам. В целом бизнес фиксирует неизменность либо рост нагрузки.

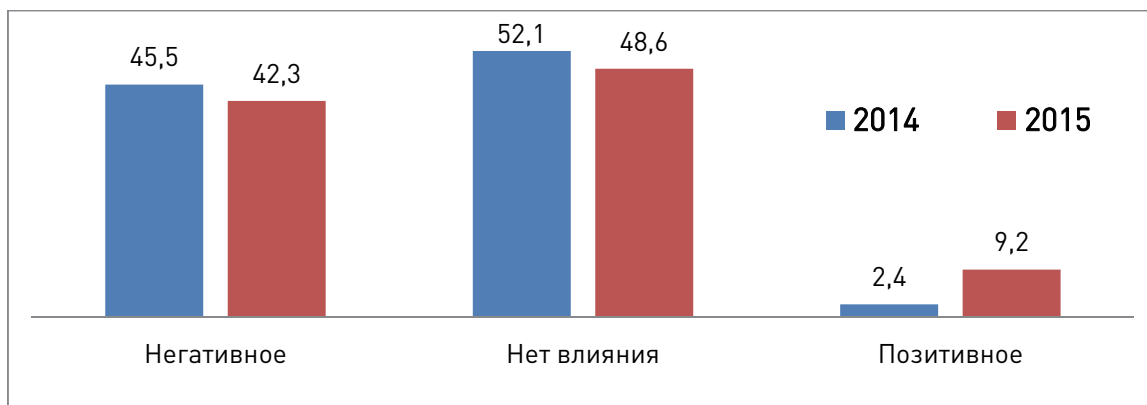
В части социальных страховых взносов ситуация не изменилось — две трети компаний поставили негативные оценки, четверть — нейтральные и только 7,3% компаний выбрали ответы из положительного спектра.

Оценка влияния соц. страховых взносов на деятельность компании: 2014-2015 годы, %



В 2012 году в структуре обязательных платежей появился новое требование к предпринимателям: с 1 января вступил в силу Федеральный закон «Об обязательном страховании гражданской ответственности владельца опасного объекта за причинение вреда в результате аварии на опасном объекте». В 2015 году выросла доля позитивных оценок — с 2,4% до 9,2%. Это может быть связано со снижением страховой нагрузки в отношении отдельных видов деятельности.

Влияние уровня страховых платежей вида «страхование ответственности владельцев опасных объектов»: 2014-2015 годы, %



Большинство компаний — 48,6% — считают, что страхование ответственности владельцев опасных объектов не оказывают влияния на деятельность компании, 31% — «скорее мешают вести деятельность».

ИНФРАСТРУКТУРА ДЛЯ БИЗНЕСА

Мы попросили участников опроса оценить различные виды инфраструктуры, необходимые для деятельности компаний, по 7-балльной шкале, где 1 балл — состояние очень плохое, 4 балла — среднее, 7 баллов — очень хорошее.

Автомобильные дороги респонденты оценили несколько хуже, чем в 2014 г.: почти в два раза выросла доля ответа «состояние очень плохое» — она стала равна 12,2%, хотя в целом, число недовольных автомобильными дорогами не изменилось — их по-прежнему около половины всех компаний. Средневзвешенное значение потеряло 0,1 пункта и составило 3,6 пункта.

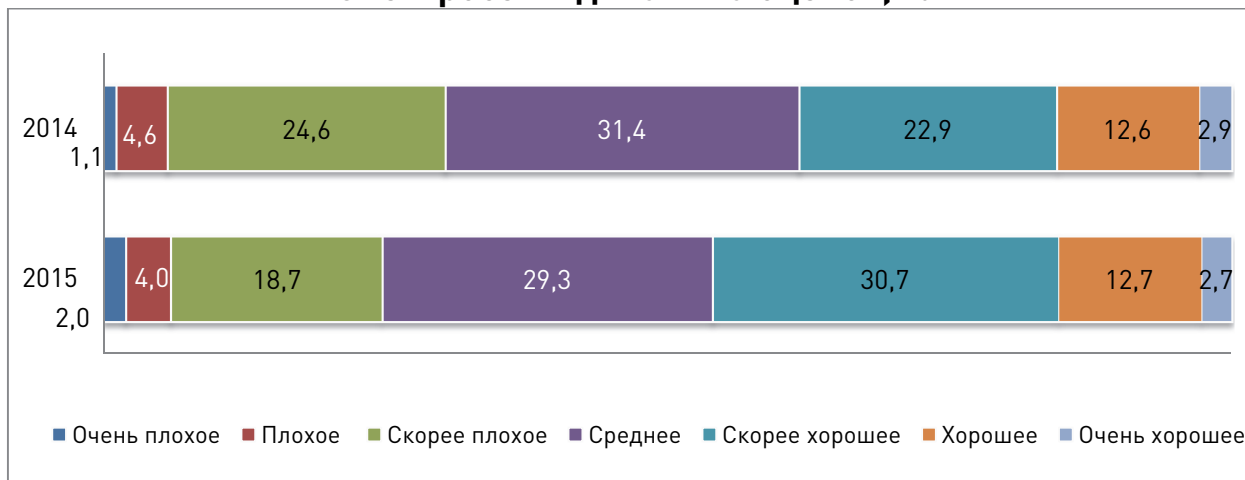
Автомобильные дороги: динамика оценок, %



*Из сравнения исключён вариант «Нет ответа»

Положительных ответов на вопрос «как вы оцениваете состояние электросетей» стало 46,1%. Динамика оценки электросетей позитивная — средневзвешенный балл прибавил 0,1 пункта до значения 4,3 пункта.

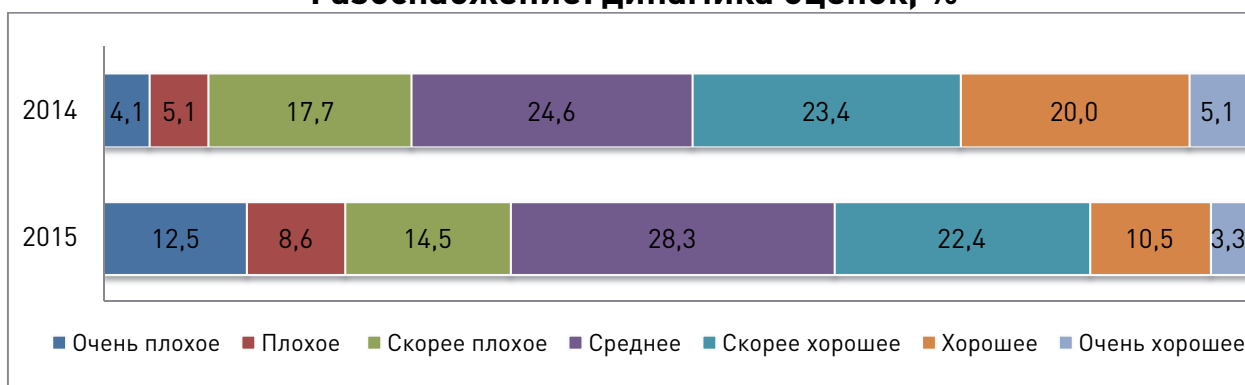
Электросети: динамика оценок, %



*Из сравнения исключён вариант «Нет ответа»

Сравнение данных по 2014 и 2015 годам показывает, что качество газоснабжения ухудшилось: как очень плохое его оценили 12,5% респондентов (в прошлом году доля была — 4,1%). В то же время в два раза стало меньше компаний, поставивших оценку «хорошее». Средневзвешенное значение потеряло за год сразу 0,6 пункта — в 2015 году оно равно 3,8 пунктам.

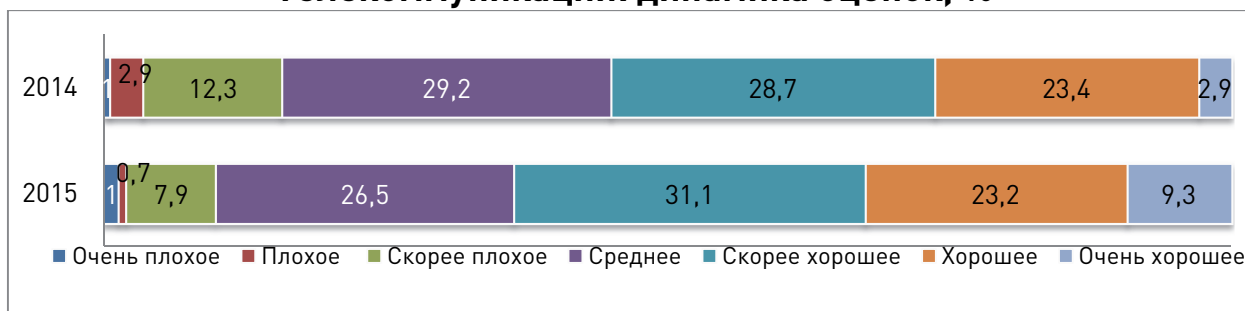
Газоснабжение: динамика оценок, %



*Из сравнения исключён вариант «Нет ответа»

Во все годы исследования телекоммуникационная сфера продолжает оставаться лидером по положительным оценкам. Средневзвешенное значение прибавило 0,3 балла до 4,9 пункта за счёт роста доли вариантов «качество телекоммуникаций скорее хорошее» и «очень хорошее». Компаний, считающих качество телекоммуникаций плохим в различной степени, стало меньше — 9,8% против 15,8% в 2014 году.

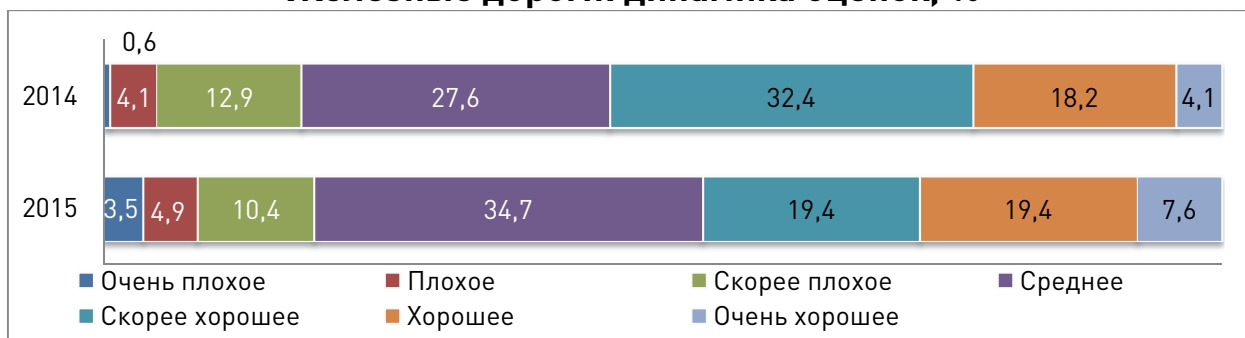
Телекоммуникации: динамика оценок, %



*Из сравнения исключён вариант «Нет ответа»

Главное изменение за прошедший год — треть компаний оценили состояние железных дорог как среднее, в 2014 году их доля была меньше на 7,1%. Одновременно с этим сократилась доля оценок «скорее хорошее». Доля негативных оценок осталась на прежнем уровне. Средневзвешенное значение — 4,5 пункта, оно потеряло 0,1 пункта.

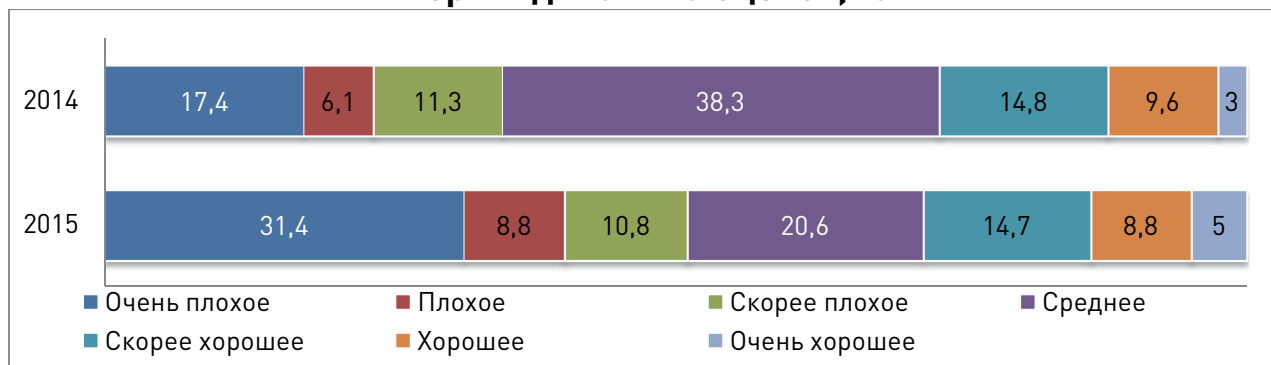
Железные дороги: динамика оценок, %



*Из сравнения исключён вариант «Нет ответа»

Как и в 2013–2014 годах, порядка 35% респондентов затруднились с оценкой инфраструктуры «порты». В 2015 году ситуация ухудшилась: около трети всех компаний оценили состояние портов как очень плохое (в прошлом году менее 20%). Средневзвешенное значение снизилось с 3,7 баллов до 3,3 баллов.

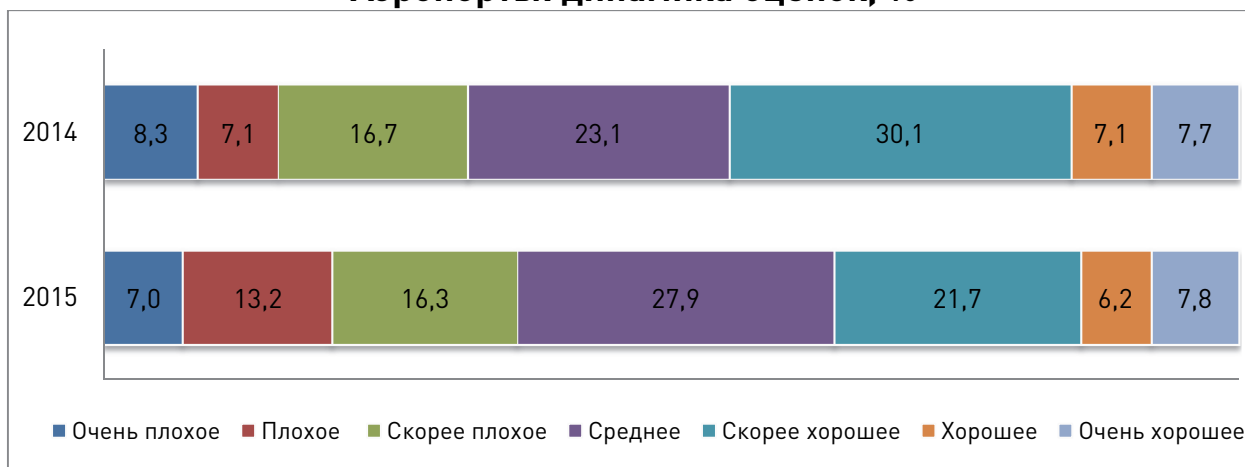
Порты: динамика оценок, %



*Из сравнения исключён вариант «Нет ответа»

В 2015 году состояние аэропортов 27,9% компаний назвали средним. В прошлом году самым популярным вариантом стал «состояние скорее хорошее» — с долей 30,1%, потерявший за год почти 10%. В то же время выросла доля ответа «состояние аэропортов плохое». Средневзвешенное значение — 3,9 пункта, оно упало на 0,2 пункта.

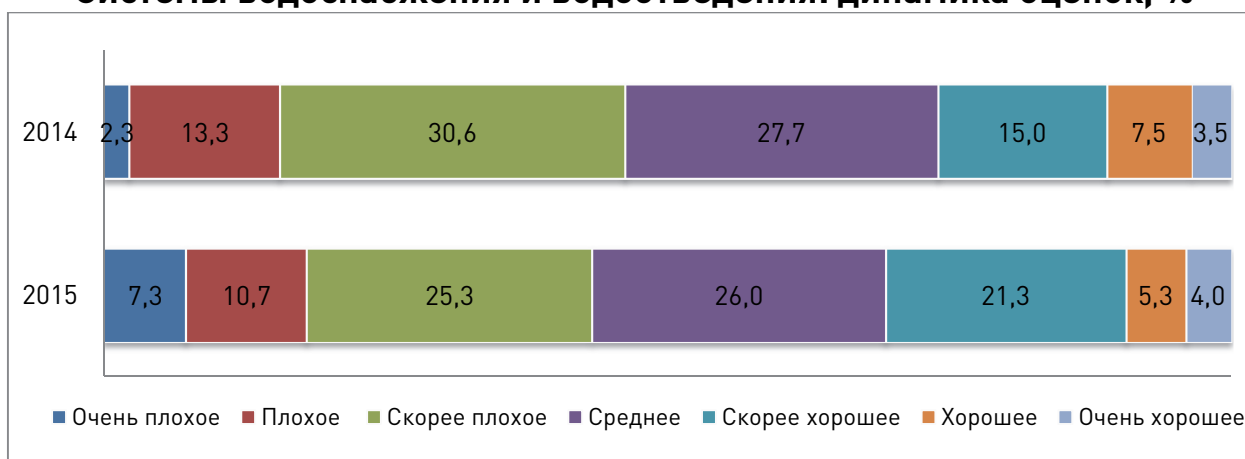
Аэропорты: динамика оценок, %



*Из сравнения исключён вариант «Нет ответа»

4,3% компаний оценили состояние систем водоснабжения и водоотведения негативно, четверть респондентов указали вариант «состояние среднее» и 30,7% дали положительные оценки. Средневзвешенное значение не изменилось: 3,8 балла.

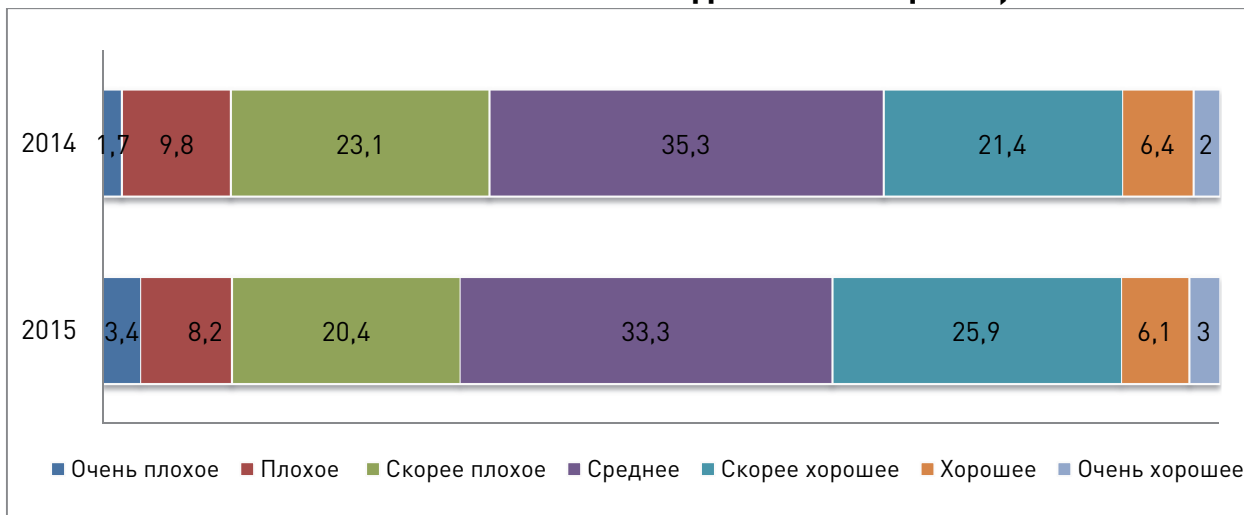
Системы водоснабжения и водоотведения: динамика оценок, %



*Из сравнения исключён вариант «Нет ответа»

Качество систем теплоснабжения из года в год представители бизнеса оценивают примерно одинаково. Мнения относительно состояния теплоснабжения в стране разделились поровну: треть набрали и негативные, и нейтральные, и положительные оценки. Средневзвешенное значение — 4 балла.

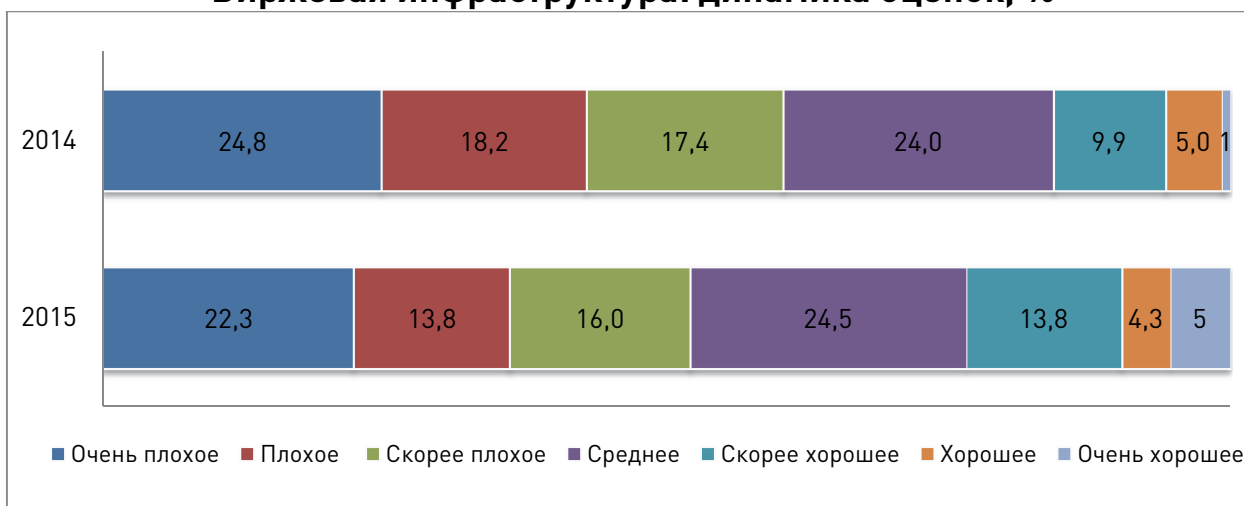
Системы теплоснабжения: динамика оценок, %



*Из сравнения исключён вариант «Нет ответа»

Качество биржевой инфраструктуры смогли оценить только 59,5% участников опроса. Половина опрошенных утверждают, что состояние биржевой инфраструктуры в стране — плохое (более пятой части респондентов указали вариант «очень плохое»). За прошедший год на 8% упала доля негативных оценок и на столько же процентных пунктов выросла доля позитивных. Благодаря такому перераспределению средний балл стал больше на 0,4 пункта — в 2015 году его значение составило 3,3 балла.

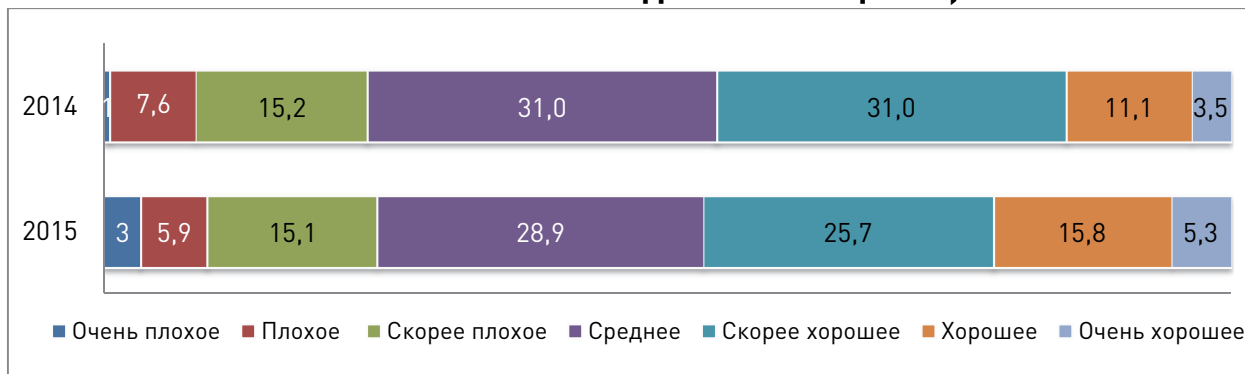
Биржевая инфраструктура: динамика оценок, %



*Из сравнения исключён вариант «Нет ответа»

Оценки банковской системы за два года близки между собой. Немного сместились акценты в положительном спектре оценки — чуть выше доля варианта «состояние банковской системы хорошее» и чуть ниже ответа «скорее хорошее». Средневзвешенное значение составило 4,4 балла.

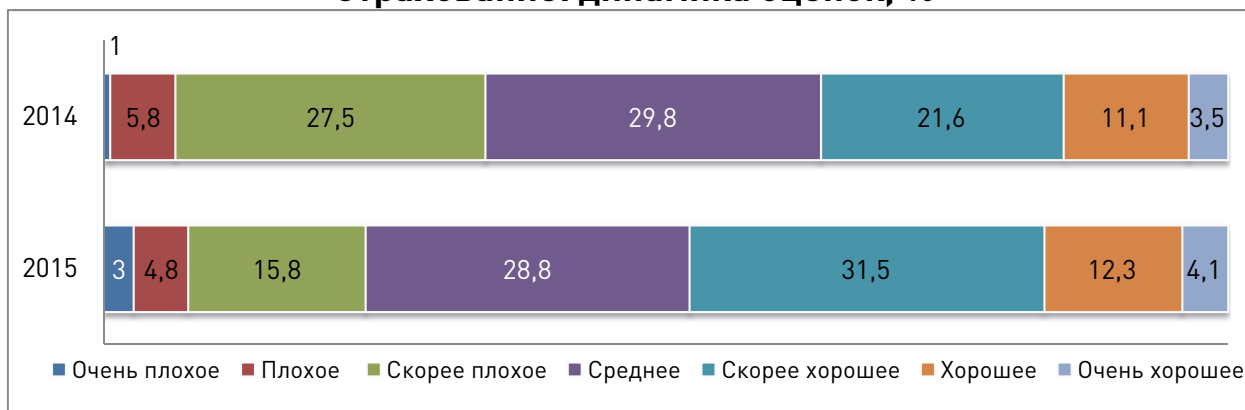
Банковская система: динамика оценок, %



*Из сравнения исключён вариант «Нет ответа»

По итогам 2015 года страховую систему компании оценили лучше, чем в прошлом году: доля положительных ответов прибавила 10%. Средневзвешенное значение достигло 4,4 балла, в прошлом году оно было ниже 0,3 пункта.

Страхование: динамика оценок, %



*Из сравнения исключён вариант «Нет ответа»

Доля положительных оценок лизинговых услуг составила 37,5%, доля нейтральных — порядка 30%. Средневзвешенное значение равно 4,1 баллам.

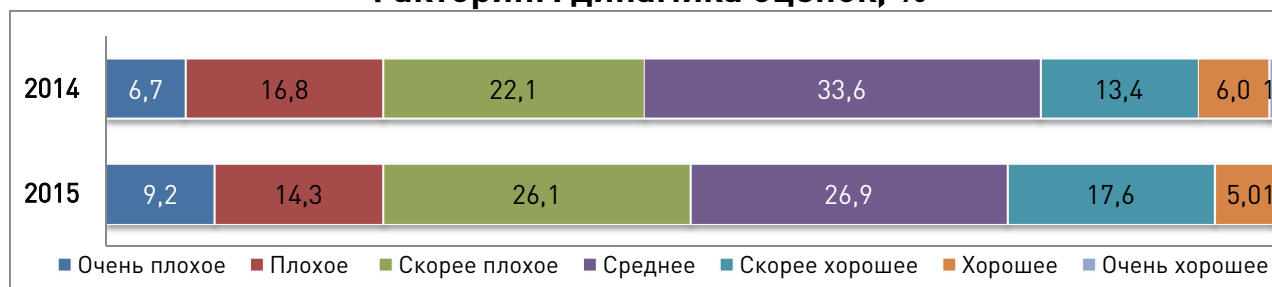
Лизинговые услуги: динамика оценок, %



*Из сравнения исключён вариант «Нет ответа»

Четверть участников опроса «пропустили» вопрос о факторинге (не учитываются). Респонденты недовольны качеством факторинговых услуг: половина компаний поставили негативные оценки. Средневзвешенное значение не изменилось: в 2014-2015 гг. оно составило 3,5 балла.

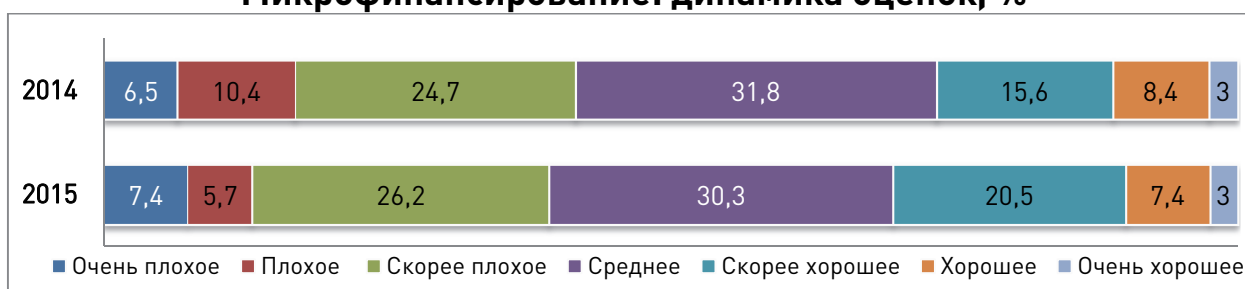
Факторинг: динамика оценок, %



*Из сравнения исключён вариант «Нет ответа»

В 2015 году доля отказавшихся отвечать на вопрос о качестве финансирования — 22,8%. Как и в прошлом году, микрофинансирование российские предприниматели оценили несколько лучше, чем факторинг. Средний балл остался 3,8 пункта.

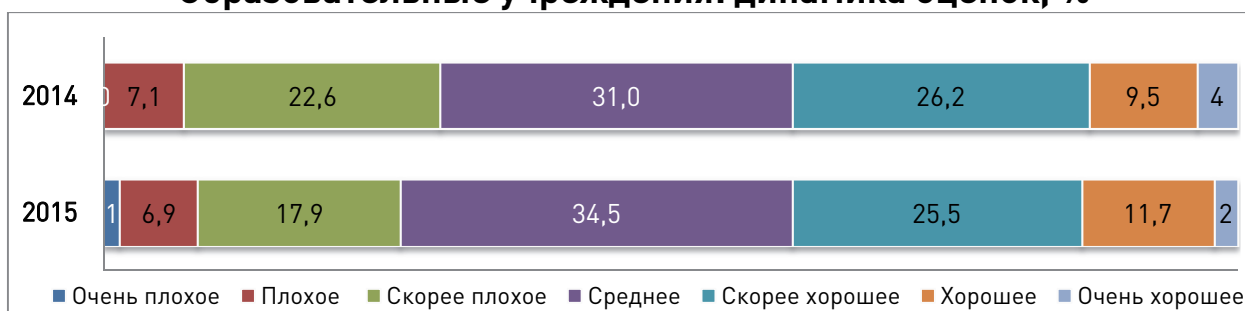
Микрофинансирование: динамика оценок, %



*Из сравнения исключён вариант «Нет ответа»

Оценки образовательных учреждений в разрезе «нужд» бизнеса стабильны: 39,3% компаний считают, что их состояние хорошее, 34,5% — что среднее. Чуть больше четверти участников опроса выбрали вариант из негативного интервала оценки. Средневзвешенное значение в 2014–2015 годах равно 4,2 баллам.

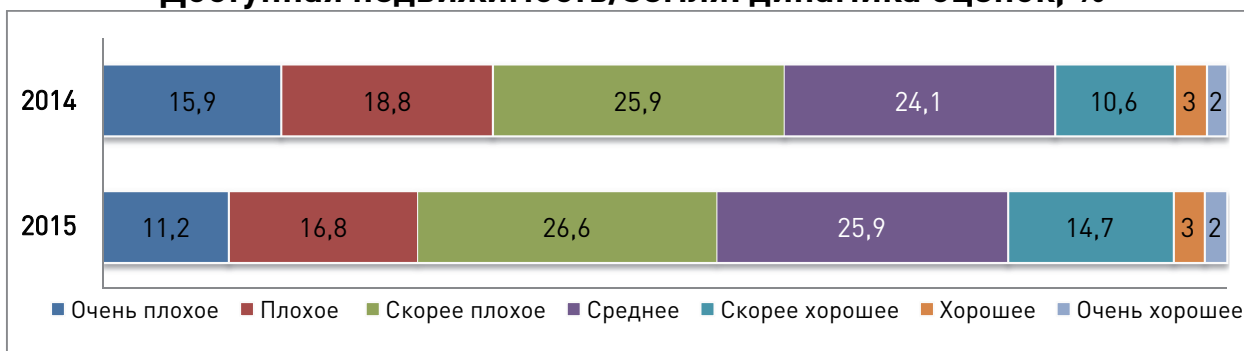
Образовательные учреждения: динамика оценок, %



*Из сравнения исключён вариант «Нет ответа»

Несколько лет вид инфраструктуры «доступная недвижимость/земля» занимает одно из последних мест по доле положительных оценок. Участники опроса скорее негативно оценили состояние инфраструктуры: доля отрицательных оценок достигла 54,5%. Четверть респондентов сказали, что доступность недвижимости или земли — средняя. 19,6% компаний выбрали положительные варианты. Средневзвешенный балл равен 3,3.

Доступная недвижимость/земля: динамика оценок, %

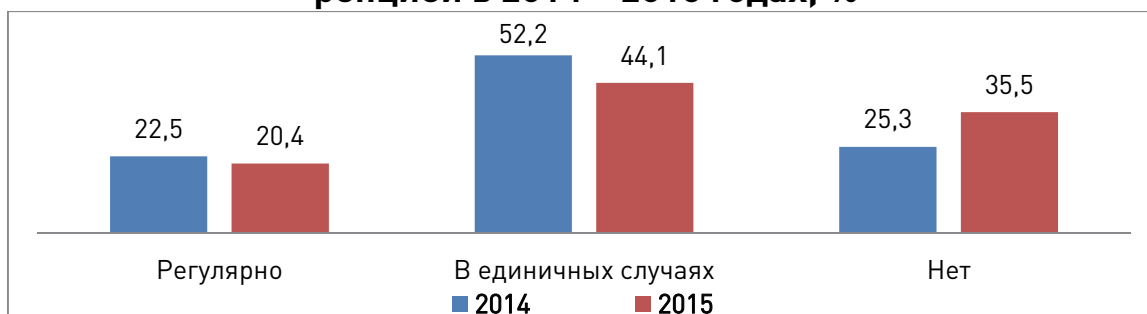


*Из сравнения исключён вариант «Нет ответа»

КОНКУРЕНЦИЯ

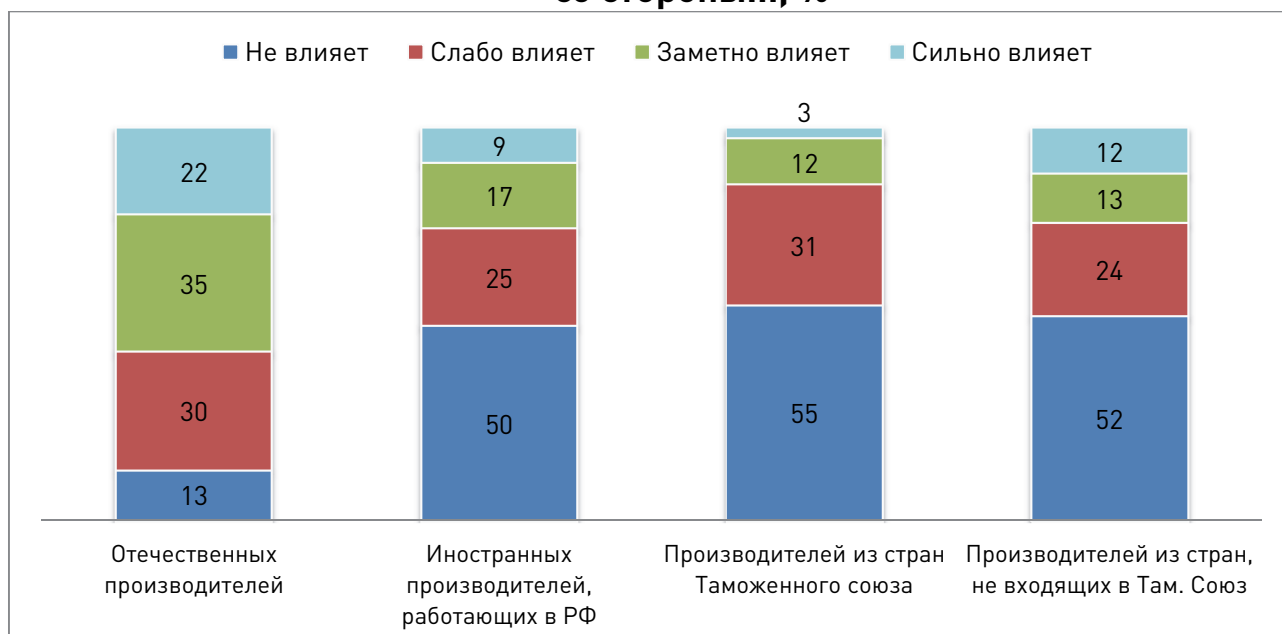
Проблемы, связанные с недобросовестной конкуренцией, остаются по-прежнему значимыми для бизнеса. Как часто в 2015 году компании сталкивались с нарушением прав с недобросовестной конкуренцией со стороны других предпринимателей? «Регулярно» ответили 20,4% участников опроса, в единичных случаях компании сталкивались с проявлениями недобросовестной конкуренции компании в два раза чаще — этот вариант набрал долю 44,1%. По сравнению с 2014 г., доля отрицательных ответов выросла на 10%.

Нарушение прав компании: столкновение с недобросовестной конкуренцией в 2014—2015 годах, %



Каким образом устроена конкурентная среда в России, в целом? Мы предложили компаниям оценить влияние конкуренции со стороны различных производителей.

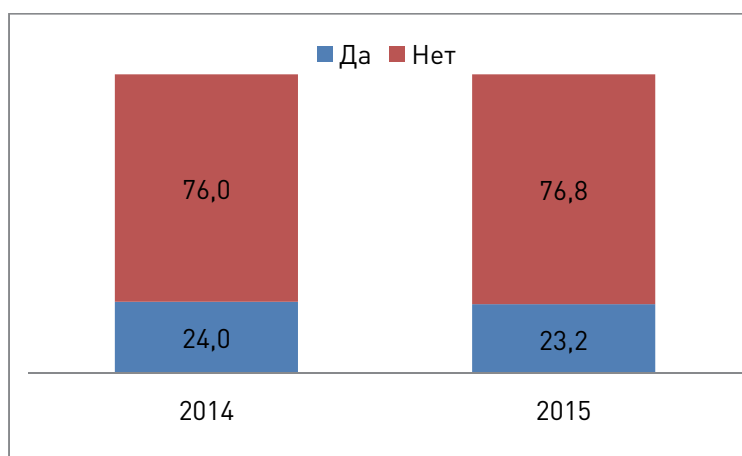
Влияние конкуренции на деятельность компании со стороны..., %



Конкуренция со стороны отечественных производителей не оказывает влияния только на 13,1% компаний. Большая доля респондентов — 34,6% — признали существующее влияние заметным, а 22,2% назвали его сильным.

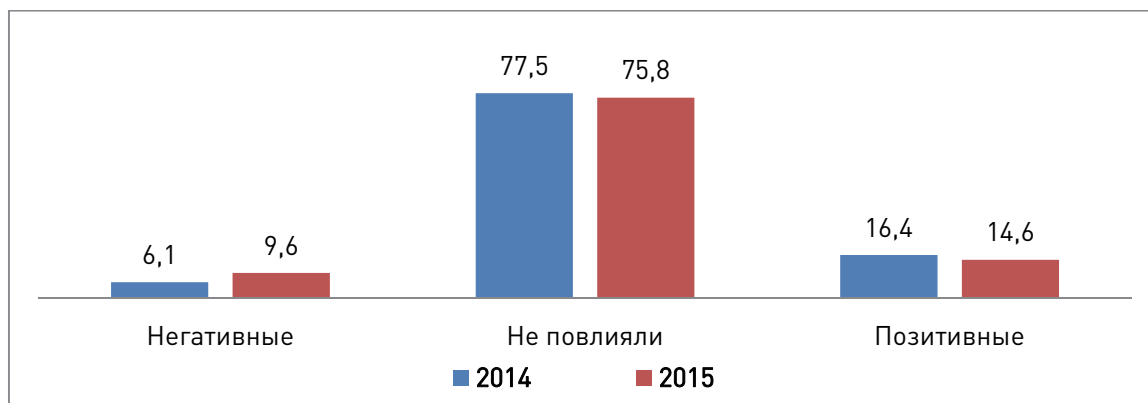
Создание Таможенного союза и Единого экономического союза повлияло, в целом, на деятельность 23,2% компаний, принявших участие в опросе. Три четверти респондентов сообщили, что изменения в таможенном администрировании в рамках создания Таможенного Союза и ЕЭС не повлияли на деятельность компаний.

Влияние на деятельность компании создания Таможенного союза, %



Негативные оценки дала десятая часть респондентов, 14,6% компаний выбрали вариант «влияние изменений в таможенном администрировании было положительным». Результаты за 2014 и 2015 гг. близки между собой.

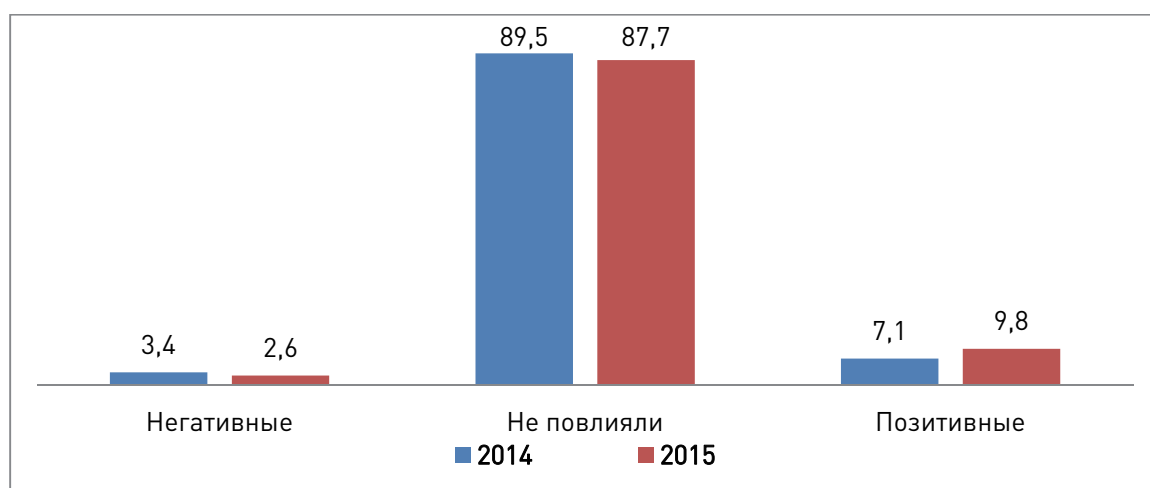
Динамика оценок изменений в таможенном администрировании в рамках создания Таможенного союза и ЕЭС в 2014-2015 годах, %



**При дальнейшем анализе не учитывается вариант «нет ответа».*

Относительно изменений в миграционном законодательстве компании третий год подряд отвечают примерно одинаково: 2,6% организаций оценили эти изменения как негативные, 9,8% как положительные. 87,7% респондентов утверждают, что эти изменения не повлияли на деятельность компаний.

Динамика оценок изменений в миграционном законодательстве в рамках создания Таможенного союза и ЕЭП, %

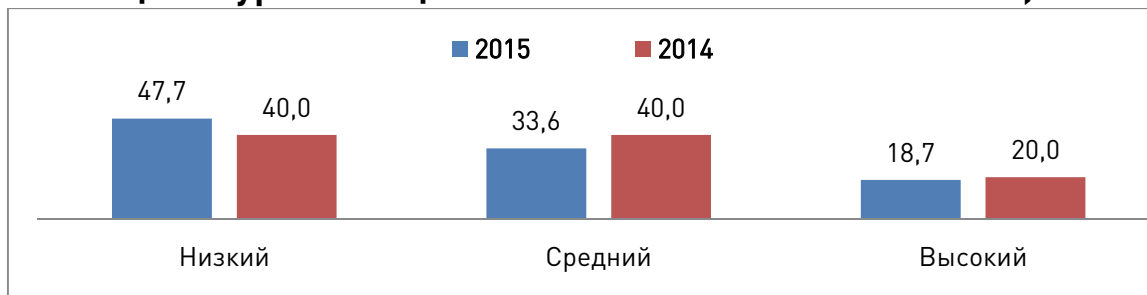


**При дальнейшем анализе не учитывается вариант «нет ответа».*

СОЦИАЛЬНАЯ ОРИЕНТИРОВАННОСТЬ БИЗНЕСА

Почти половина всех компаний считают, что уровень социальной ответственности бизнеса — низкий (в различной степени). Вариант «уровень средний» выбрали 33,6% респондентов. Пятая часть организаций поставили положительные оценки. По сравнению с 2014 годом, доля негативных оценок стала выше на 7,7%, при одновременном сокращении нейтральных ответов.

Оценка уровня социальной ответственности бизнеса, %



Наиболее востребованным инструментом поддержки со стороны государства, направленным на повышение социальной ответственности, стало налоговое стимулирование ответственных предпринимателей — 70,7% респондентов отметили этот вариант.

Порядка 60% компаний считают, что социальную ответственность бизнеса может стимулировать предоставление ответственным предпринимателям преимущества в доступе к государственным заказам, более выгодные условия кредитования, и это второй по популярности ответ, как и в 2014 году.

Отказ от избыточного регулирования, устранение административного давления способствует повышению уровня социальной ответственности по мнению 45,2%. Чуть меньше — 42% — указали, что государству следует повысить прозрачность процессов принятия решений и подотчётность госструктур.

Какие факторы и меры поддержки предпринимателей со стороны государства будут стимулировать ведение бизнеса на основе принципов социальной ответственности

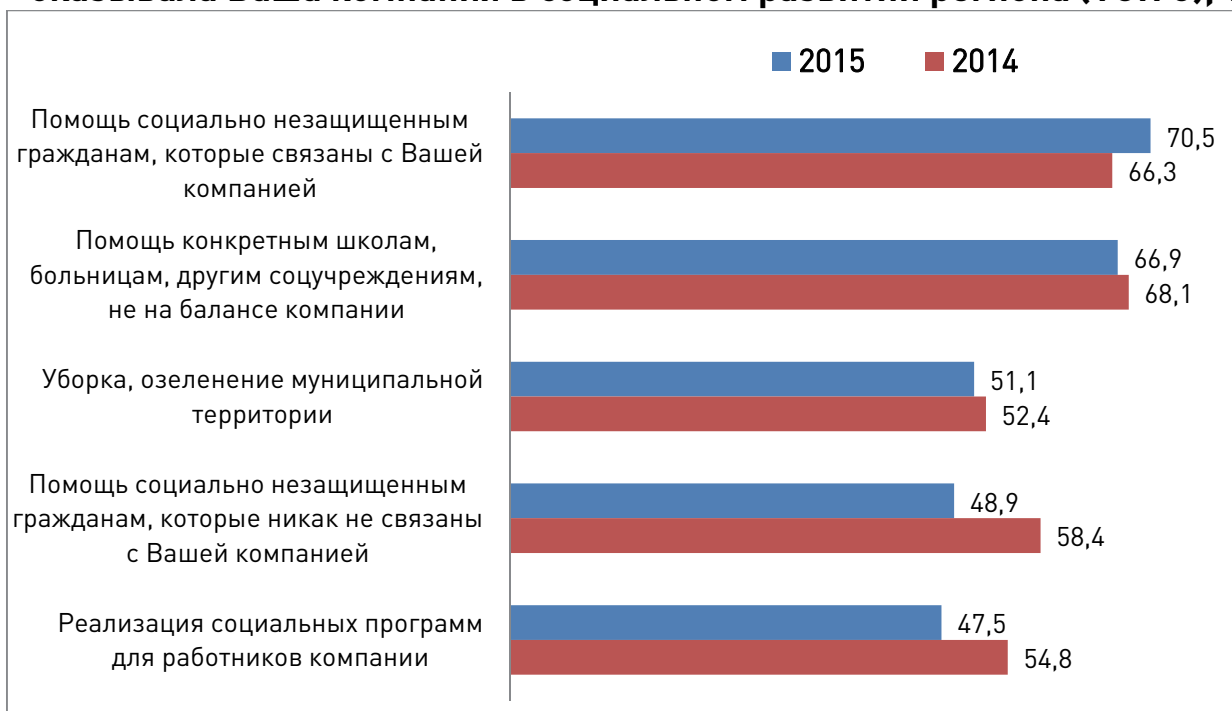


Вопрос предполагал возможность множественного выбора ответов, поэтому общее число ответов не сводится к 100%.

Из исследования в исследование мы повторяем тезис: социальная ответственность бизнеса не ограничивается возможной социальной деятельностью в регионе присутствия компаний, это понятие включает в себя этику делового поведения, прозрачность деятельности, качество продукции и услуг, результативность во всех областях ответственности, включая экономическую, экологическую и социальную составляющие. Прямой корреляции между оценками уровня социальной ответственности бизнеса и уровнем поддержки региональных властей в социальной сфере не может быть зафиксировано: эти показатели относительно независимы.

Большинство компаний — 70,5% — помогли ветеранам, инвалидам, другим категориям социально незащищенных граждан, которые связаны с компанией. Доля прибавила по сравнению с 2014 годом на 4,2%.

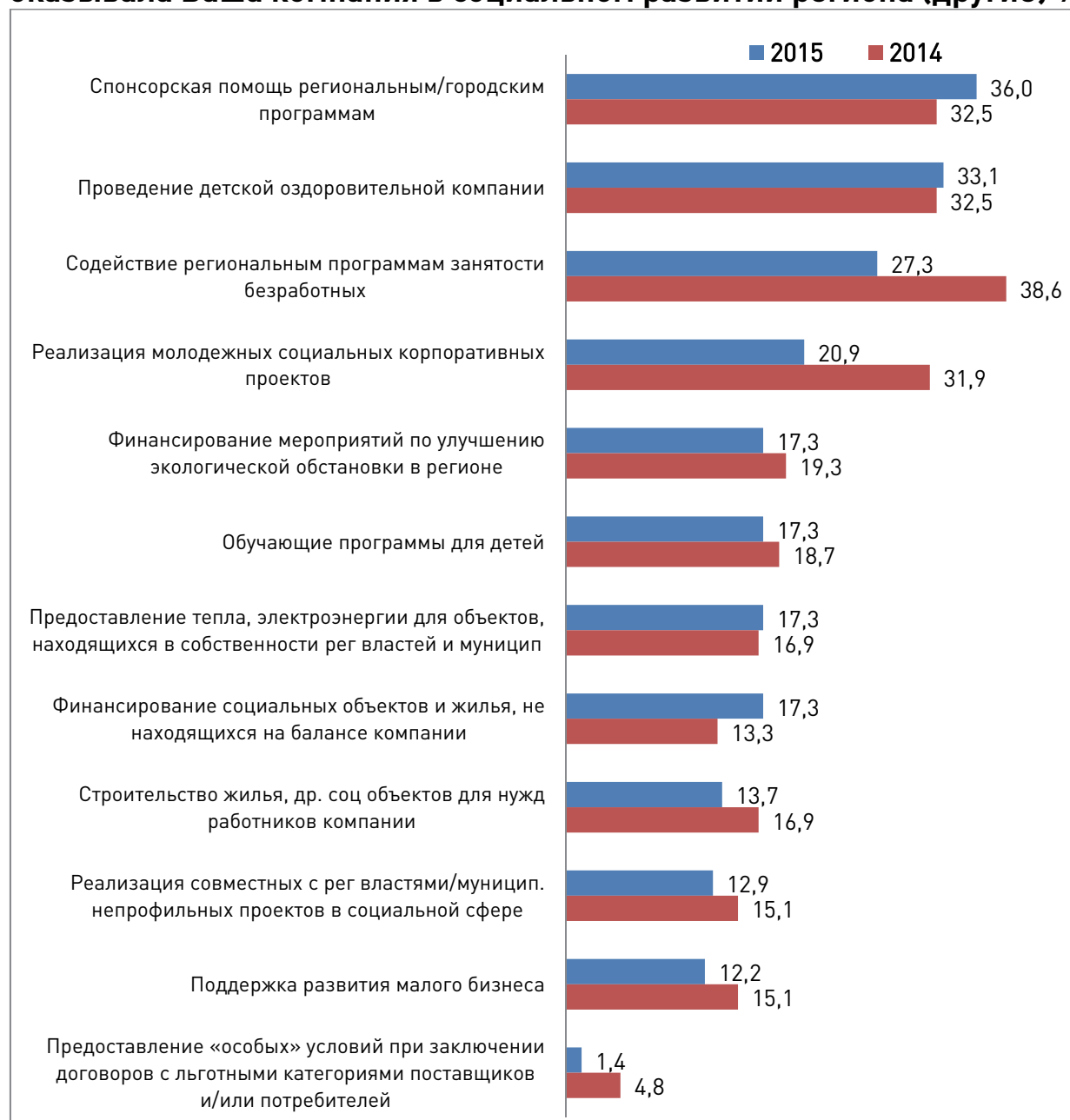
Какого рода помощь региональным властям и/или муниципалитетам оказывала Ваша компания в социальном развитии региона (ТОП 5), %



Помощь конкретным школам, больницам, детским домам, другим социальным учреждениям, не находящимся на балансе компании, предоставляли 66,9% организаций. Половина всех респондентов отметили, что компании занимались уборкой и озеленением территории. Помощь социально незащищенным гражданам, которые никак не связаны с компанией, оказывали 48,9% организаций, в 2014 году их было почти на 10% больше. Социальные программы реализовывали в отчетном году 47,5% компаний, принявших участие в опросе (-7,5% от значения 2014 года).

Какие механизмы финансирования и реализации социальных программ используют компании? В 2014 году самым популярным ответом был «реализация собственных социальных и благотворительных программ компании», за год ситуация изменилась — этот вариант потерял сразу 16% и опустился на четвертое место в списке с долей 37,8%. Большинство компаний — 48% — предпочитают финансировать мероприятия напрямую по запросам организаций и/или физических лиц, которым оказывается помощь. Бесплатные товары или услуги предоставляют 39,4% участников опроса, их стало больше на 7%.

Какого рода помощь региональным властям и/или муниципалитетам оказывала Ваша компания в социальном развитии региона (другие) %

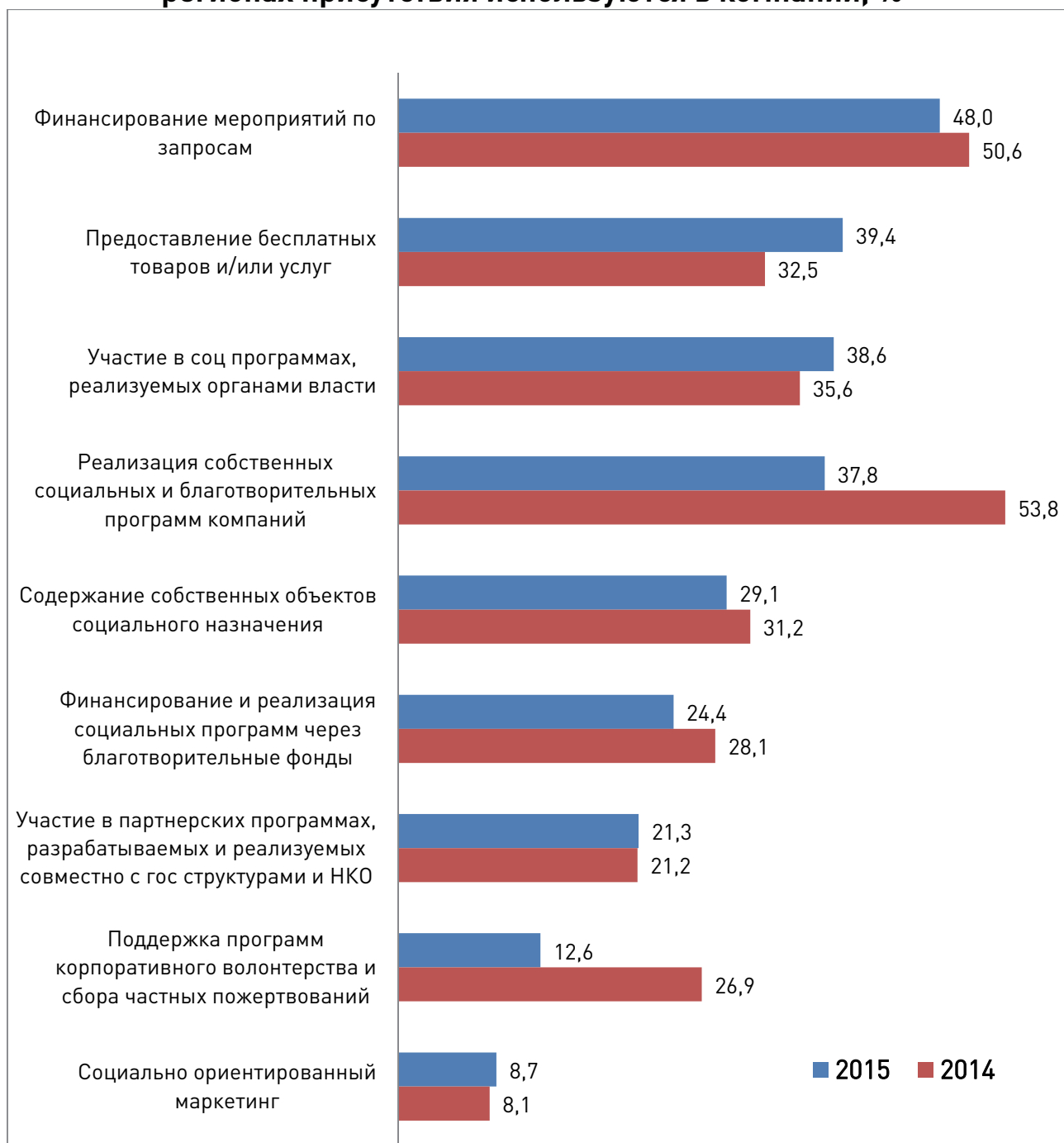


Вопрос предполагал возможность множественного выбора ответов, поэтому общее число ответов не сводится к 100%.

В социальных программах, реализуемых органами власти, участвовали 38,6% организаций. 29,1% компаний содержат собственные объекты социального назначения. Четверть компаний финансируют и реализуют социальные программы через благотворительные фонды, фонды местных сообществ, в 2014 году их доля составляла 28,1%.

Пятая часть компаний в оба года предпочитает участвовать в партнёрских программах, разрабатываемых и реализуемых совместно с государственными структурами и НКО.

Механизмы финансирования и реализации социальных программ в регионах присутствия используются в компании, %



Вопрос предполагал возможность множественного выбора ответов, поэтому общее число ответов не сводится к 100%.

РЕГИОНАЛЬНЫЙ ДЕЛОВОЙ КЛИМАТ

Оценки вклада региональных властей в улучшение делового климата в 2015 году несколько ниже, чем в 2014 году. Средневзвешенный балл по 7-бальной шкале (от 1 — «разрушает деловую среду» до 7 — «способствуют развитию деловой среды») составил 4,7 пункта.

Оценка вклада региональных властей в улучшение делового климата в регионе в 2014-2015 годах, %



Положительных оценок стало меньше — если в 2014 году более двух третей респондентов выбирали ответы из позитивного диапазона, в 2015 году их доля снизилась до 58,4%. О том, что вклад региональных властей в состояние делового климата носит негативный характер, заявили 12,9% компаний.

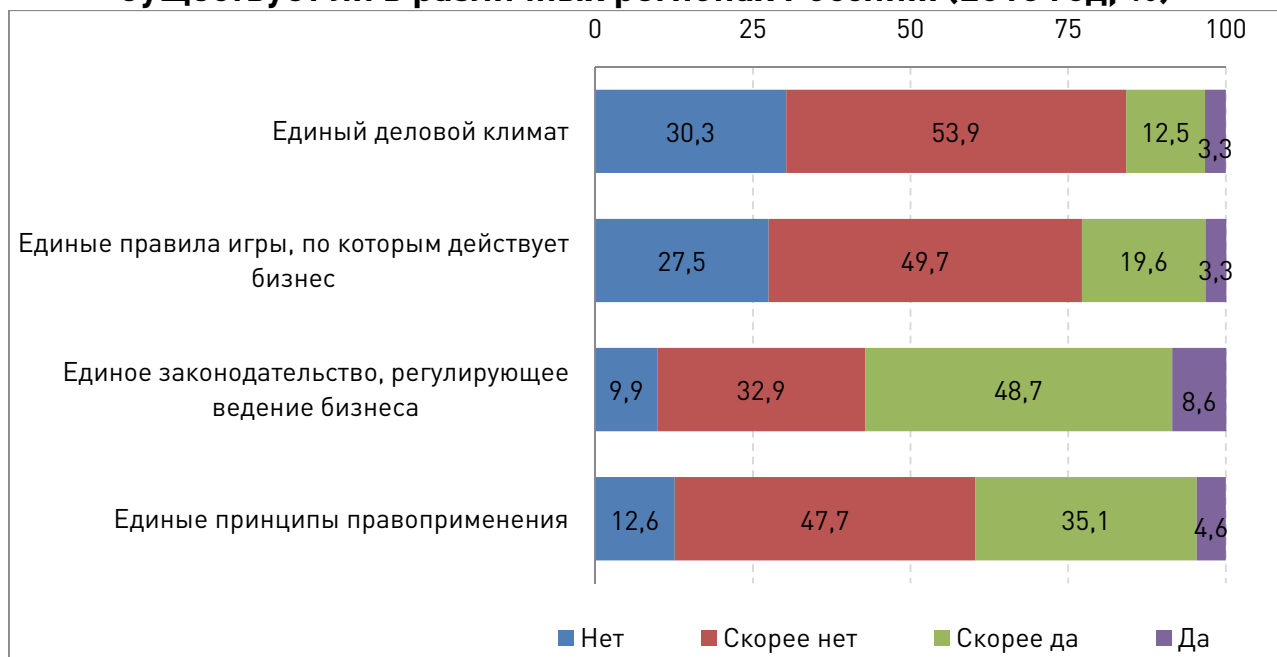
Как и в 2014 году, самым популярным ответом стал «региональные власти скорее позитивно влияют на состояние деловой среды в регионе» — его доля составила 32,7%. На втором месте вариант «не оказывают влияния», который указали 28,8% респондентов. Доля ответа «региональные власти влияют позитивно» снизилась с 20% до 16,7%. Все остальные варианты не набрали более 10%. Таким образом, влияние региональных государственных структур на деловой климат оценивается компаниями как скорее положительное.

В ходе исследования мы спросили у представителей бизнес-сообщества, существует ли, по их мнению, на территории России единое экономическое пространство.

Только 15,8% респондентов согласились с тем, что в различных регионах России — единый деловой климат. Доля с 2014 года осталась неизменной.

Единые правила игры действуют в стране, согласно ответам 22,9% участников опроса.

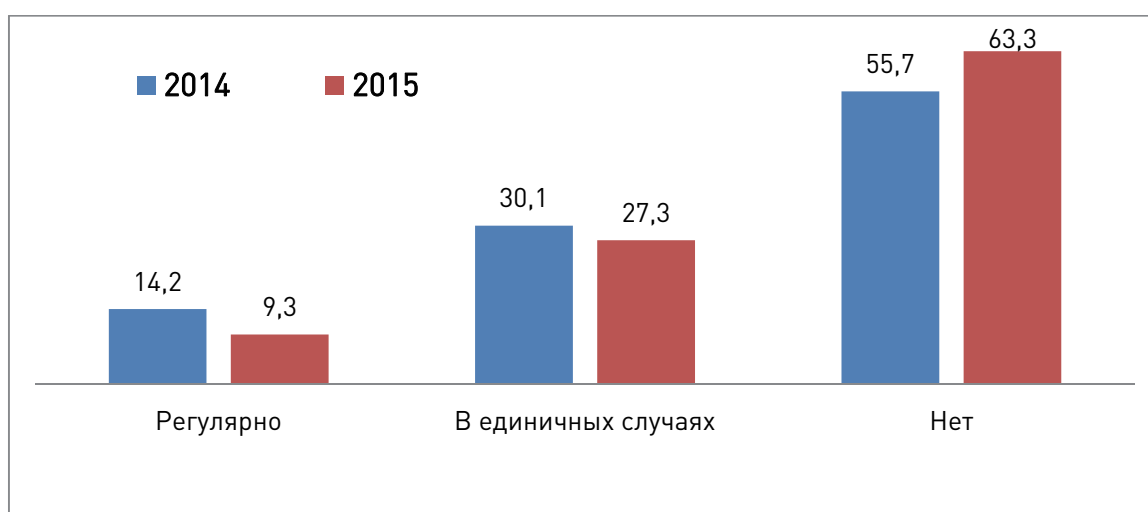
Существует ли в различных регионах России... (2015 год, %)



57,3% компаний ответили, что в различных регионах существует единое регулирующее законодательство. По сравнению с 2014 годом доля положительных ответов снизилась на 12,2%.

Принципы правоприменения едины на всей территории страны, с точки зрения 39,1% организаций. В 2014 году этого мнения придерживалось большее число респондентов — 45,9%.

Предоставление региональной администрацией преференций другим компаниям в 2014-2015 годах, %



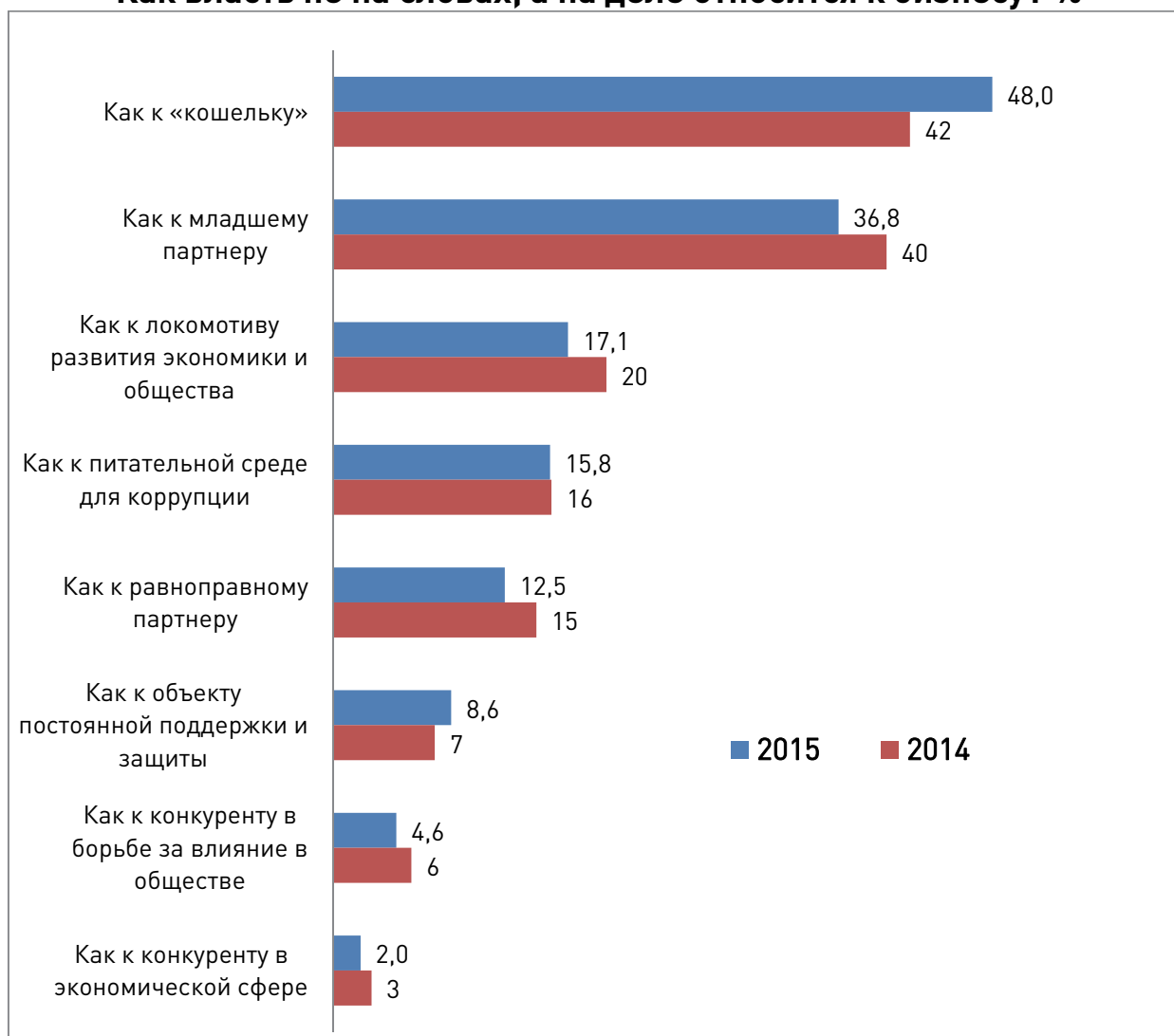
В 2015 году с предоставлением преференций другим организациям столкнулись 36,7% компаний. По сравнению с 2014 годом доля снизилась на 7,7%. Менее десятой части респондентов ответили, что сталкивались с проявлением регионального патернализма регулярно.

ВЗАИМОДЕЙСТВИЕ БИЗНЕСА И ВЛАСТИ: РОССИЙСКАЯ ПРАКТИКА

Как власть относится к бизнесу не на словах, а на деле? 48% компаний дали ответ «как к кошельку». В 2014 доля этого варианта была ниже на 6%.

Власть воспринимает бизнес-сообщество в качестве младшего партнёра, так считают 36,8% респондентов — их стало меньше, по сравнению с результатами 2014 года, на 3,5%. О том, что бизнес и власть — равные партнёры, заявили всего 12,5% участников опроса (-2,3% от значения 2014 года).

Как власть не на словах, а на деле относится к бизнесу? %



Вопрос предполагал возможность не более двух вариантов ответов, поэтому общее число ответов не сводится к 100%.

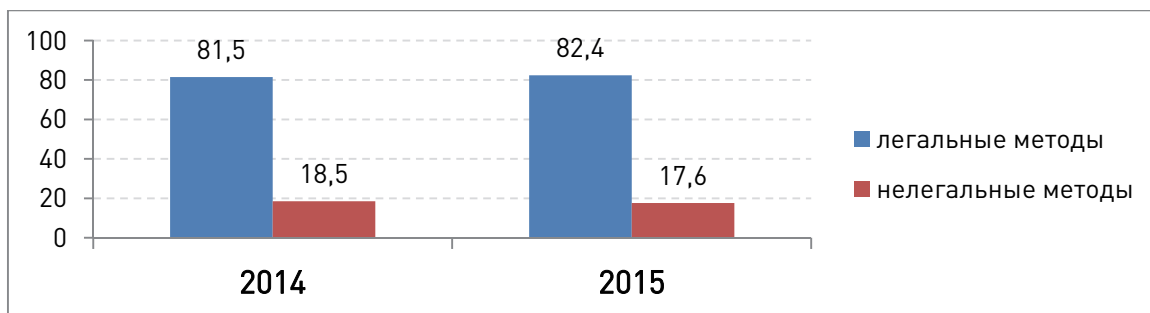
Доля варианта «власть относится к бизнесу как к локомотиву развития экономики и общества» потеряла за год 2,8% и составила 17,1%. Власть относится к бизнесу как к объекту постоянной поддержки и защиты, согласно ответам 8,6% респондентов.

Как и в 2014 году, 15,8% компаний убеждены, что власть воспринимает бизнес в качестве питательной среды для коррупции. По мнению 4,6% участников опроса, власть видит в бизнес-сообществе конкурента в борьбе за влияние в обществе.

Только 2% компаний согласились с утверждением, что «власть относится к бизнесу как к конкуренту в экономической сфере». Один респондент дал собственный вариант ответа: «власть относится к бизнесу как к мужу в разводе — алименты платит и слава богу!».

Эффективность взаимодействия с органами власти на легальном поле выше, чем на нелегальном, — так ответили 82,4% респондентов. Соотношение между вариантами «легальные методы эффективнее» и «нелегальные методы эффективнее» осталось прежним — 80% на 20%.

Легальные и нелегальные методы взаимодействия бизнеса и власти: что эффективнее по оценкам компаний, %



74,2% компании-участницы опроса признали личные контакты с представителями власти и местного самоуправления самым популярным способом взаимодействия с властью. В 2014 году этот вариант тоже занимал лидерскую позицию с долей 77,3%.

42,4% представителей бизнеса предпочитают действовать через бизнес-ассоциации и отраслевые объединения. По мнению 38,4% компаний, для установления и налаживания связей с органами власти бизнесу следует активно принимать участие в круглых столах, конференциях и аналогичных мероприятиях.

Чуть более трети респондентов назвали в качестве наиболее активно используемого способа наладить отношения с властью участие в выборных органах власти. 22,5% организаций отметили вариант «работа в составе постоянно действующих консультативных совещательных органов». В два раза ниже доля ответа «компании активно работают в региональных трёхсторонних комиссиях». 6% респондентов выбрали ответ «финансирование политических партий активно используется при легальном взаимодействии с властью».

Какие формы взаимодействия наиболее активно используют компании, %

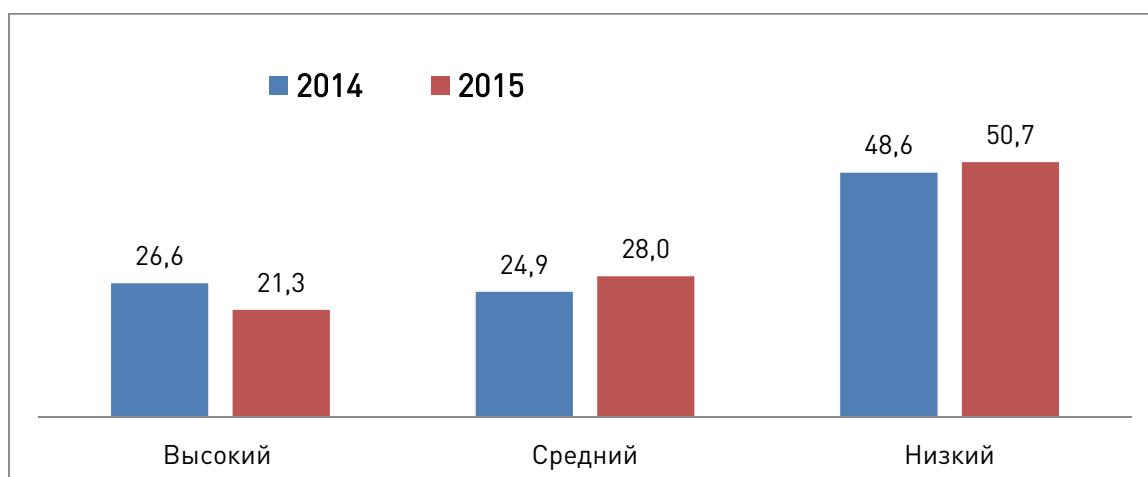


Вопрос предполагал возможность не более двух вариантов ответов, поэтому общее число ответов не сводится к 100%

Согласно ответам 8,6% участников опроса они участвуют в оценке регулирующего воздействия проектов нормативных правовых актов.

Уровень коррупции оценивается как высокий по мнению 21,3% организаций. Средним его назвали 28% участников опроса. Половина всех компаний считают уровень коррупции низким.

Уровень восприятия коррумпированности власти в 2014-2015 годах, %



В оба года самый популярный вариант — «уровень коррупции средний». Второе место разделили ответы «уровень коррупции очень низкий» и «скорее низкий» (по 18,7%). 13,3% компаний определили коррупцию в России как низкую. Уровень коррупции скорее высокий, согласно ответам 10,3% респондентов, доля этого варианта сократилась сразу на 7%.

Как и во все последние годы исследования, более половины компаний (52,5%) назвали самым коррумпированным органом власти правоохранительные органы. 33,6% респондентов признали наиболее коррумпированными органы местного самоуправления. 28,7% выбрали среди всех вариантов ответ «судебная система». Самый высокий уровень коррупции наблюдается среди сотрудников региональных органов власти, так считают 19,7% компаний.

Представители территориальных органов федеральной власти наиболее коррумпированы, по мнению 16,4% участников опроса. Доля варианта сократилась на 6%. 10,7% компаний отметили вариант «федеральные исполнительные органы власти». В 2014 году этого мнения придерживались 16,1% респондентов. Только 4,9% организаций назвали наиболее коррумпированными федеральные органы законодательной власти.

В 2015 году более пятой части участников опроса отказались отвечать на вопрос о коррумпированности конкретных органов власти.

Наиболее коррумпированные органы власти, по мнению бизнеса, %



Не более двух вариантов ответов, общее число ответов не сводится к 100%

Какие методы борьбы с коррупцией бизнес-сообщество считает действенными?

Наиболее эффективные средства борьбы с коррупцией, %



Вопрос предполагал возможность не более двух вариантов ответов, поэтому общее число ответов не сводится к 100%.

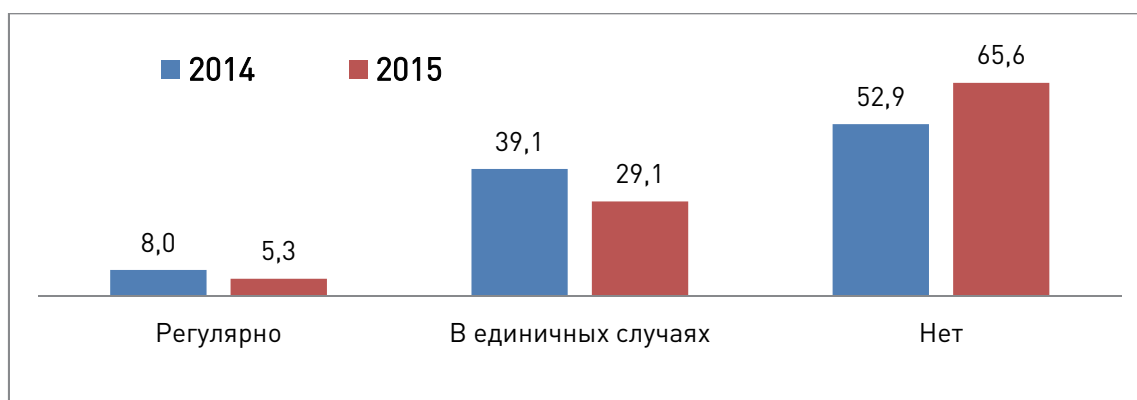
Более половины всех респондентов — 58% — считают, что наиболее эффективным средством станет повышение ответственности взяточников, введение кратных штрафов за взятки. Доля этого варианта выросла на 11,2%.

Чёткость и некоррупционность законодательства, его общественная экспертиза поможет в борьбе с коррупцией, по мнению 36,7% участников опроса. Пятая часть респондентов назвали наиболее эффективным средством борьбы с коррупцией — введение антикоррупционных практик, контроль над персоналом.

ЗАЩИТА ПРАВ КОМПАНИИ

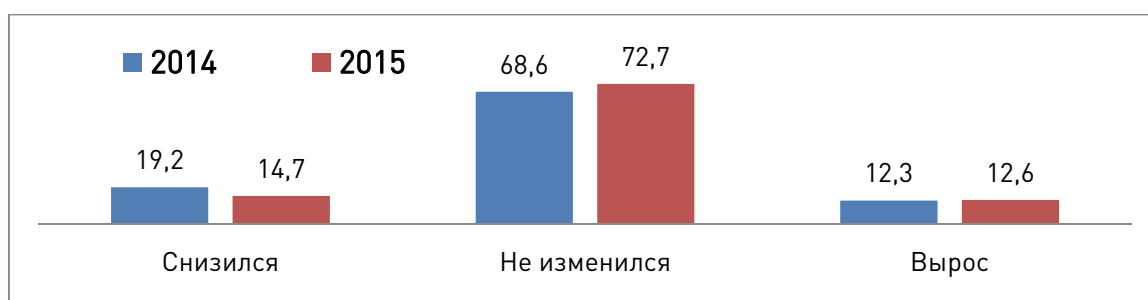
Качество регуляторной среды и уровень защищённости прав предпринимателей позволяет оценить, в том числе, общее состояние делового климата в стране. Треть компаний сталкивались в своей деятельности с нарушениями прав со стороны органов власти, из них 5,3% — регулярно и 29,1% — в единичных случаях.

Нарушение прав компании со стороны органов власти в 2014-2015 годах, %



По сравнению с 2014 годом, число ответивших, что они не сталкивались с подобными нарушениями прав, стало больше на 12,9%.

Динамика оценок защищённости частной собственности в 2014-2015 гг., %

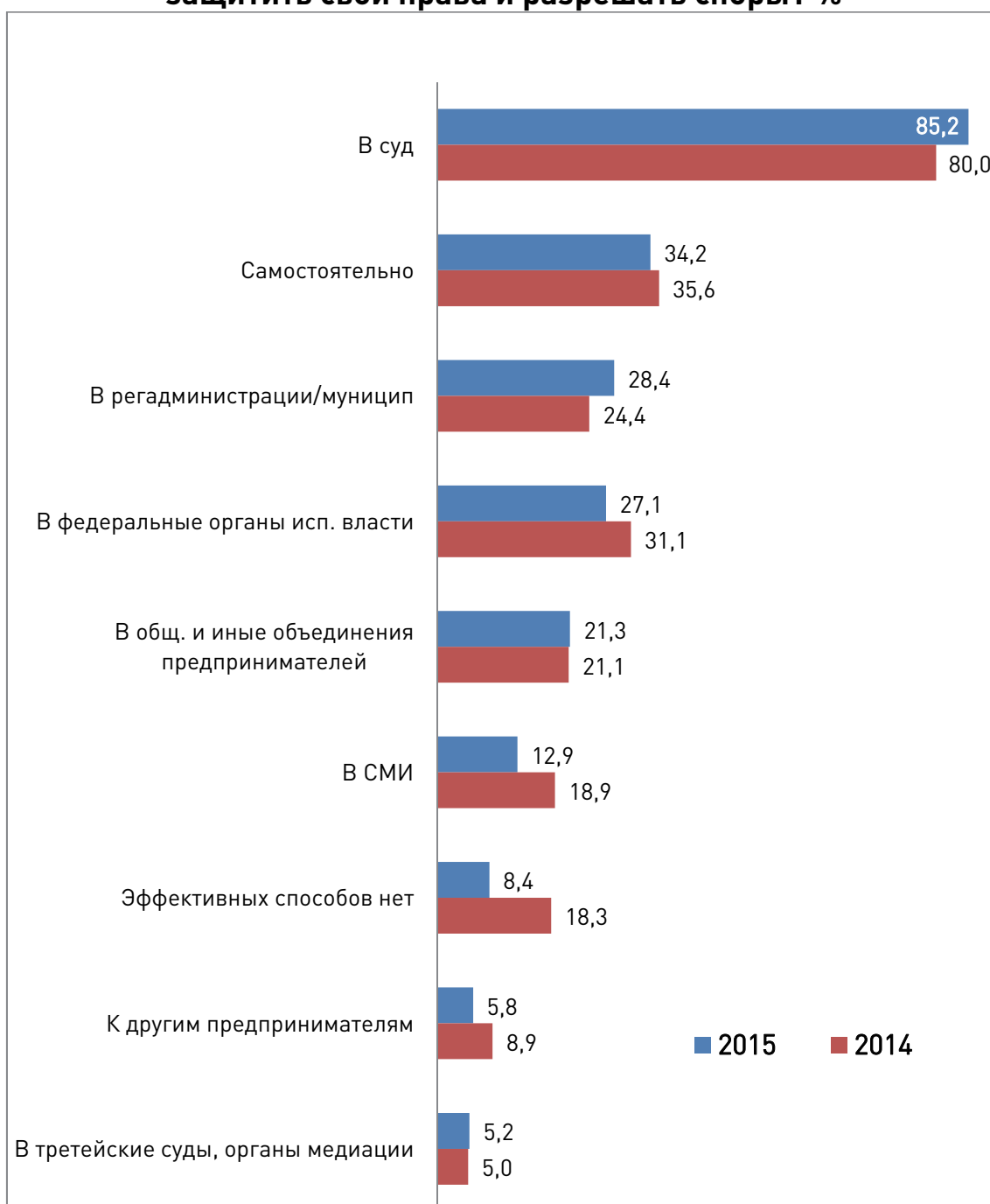


В 2015 году чуть менее трёх четвертей компаний (72,7%) дали ответ, что ситуация с защищённостью частной собственности не изменилась. В то же время респонденты стали реже отмечать вариант «уровень защищённости частной собственности снизился» — с 19,2% до 14,7%.

Каким образом компании могут защитить свои права и разрешить споры? 85,2% организаций уверены, что самый эффективный способ — обратиться в суд. Действовать самостоятельно предпочитают 34,2% представителей бизнеса.

Примерно одинаковое число компаний считают, что для защиты прав следует обращаться в региональные администрации или муниципалитеты (28,4%) и в федеральные органы власти (27,1%). Как и в 2014 году, пятая часть респондентов — 21,4% — отметила вариант «эффективнее всего обратиться в общественные объединения предпринимателей». Нет эффективных способов защитить свои права с точки зрения лишь 8,4% организаций.

Как компания может сегодня наиболее эффективно защитить свои права и разрешать споры? %

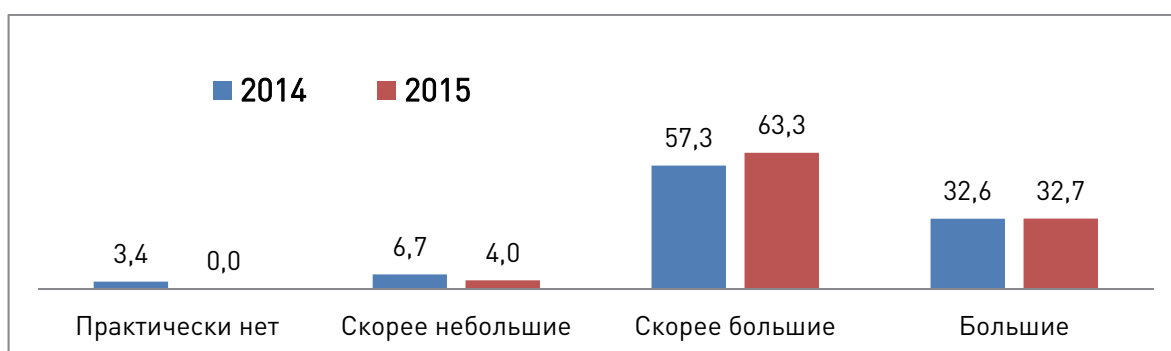


Вопрос предполагал возможность не более трёх вариантов ответов, поэтому общее число ответов не сводится к 100%.

62,8% респондентов указали, что у них происходили судебные разбирательства с контрагентами, у 37,2% был опыт судебных прений с государственными органами.

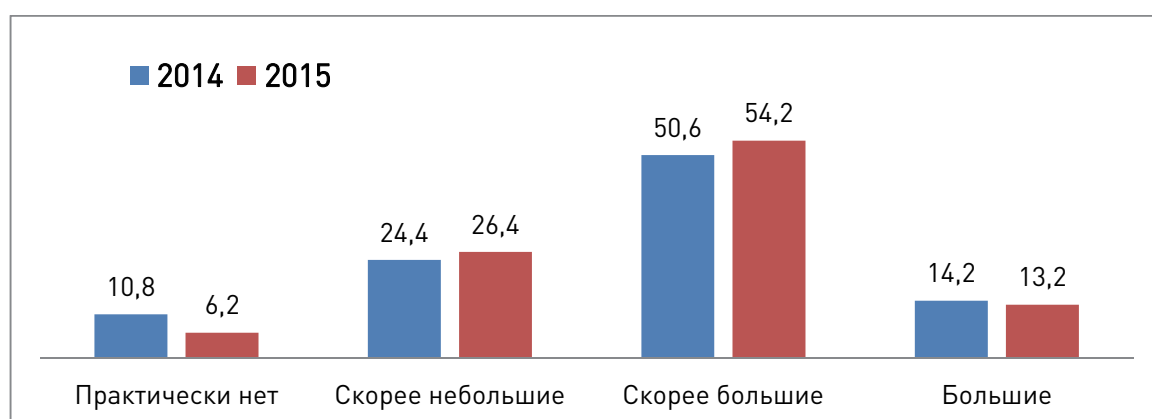
Каковы шансы компаний отстоять свои интересы в суде, если их оппонент — другой предприниматель? Респонденты оценили свои шансы высоко: 32,7% организаций дали ответ «шансы большие» и 63,3% — «скорее большие». В 2015 году доля положительных ответов выросла на 6%.

Шансы отстоять свои права в суде, если оппонентом будет другой предприниматель, %



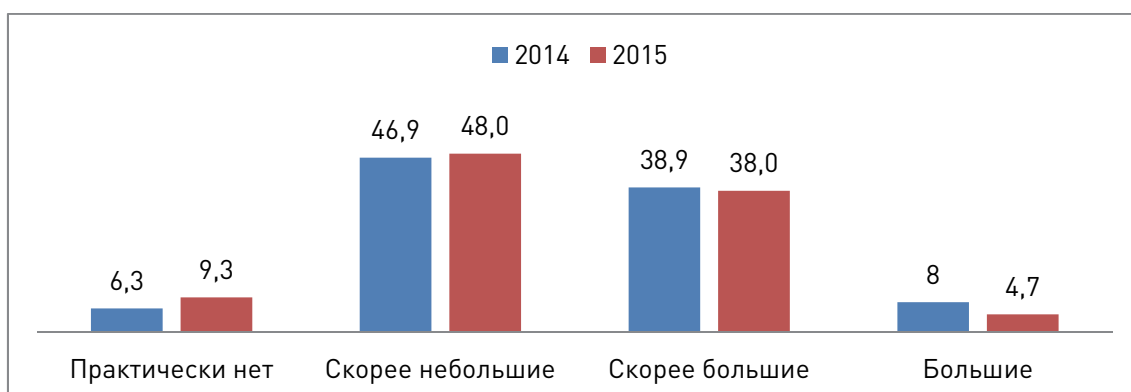
Более половины компаний заявили, что шансы отстоять права в суде, если «оппонировать» будут работники компании и/или профсоюз, — скорее большие, 13,2% оценили свои шансы как большие.

Шансы отстоять свои права в суде, если оппонентом будут работники компании и/или профсоюз, %



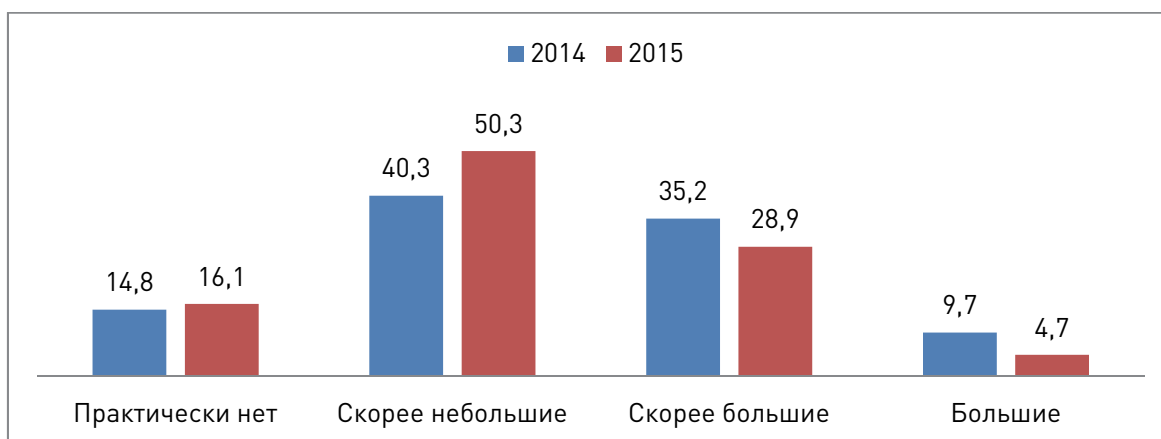
Вероятность отстоять права в суде, если противной стороной будут региональные власти и/или муниципалитеты, ниже, чем вероятность выиграть у других компаний или у работников, — 48% компаний оценили свои шансы как скорее небольшие.

Шансы отстоять свои права в суде, если оппонентом будут региональные власти и/или муниципалитеты, %



Судебные разбирательства с налоговой инспекцией, по мнению двух третей компаний, скорее всего, окончатся победой налоговой инспекции. 50,3% организаций отметили вариант «шансы выиграть скорее небольшие» и 16,3% — «шансов на победу практически нет».

Шансы отстоять свои права в суде, если оппонентом будет налоговая инспекция, %

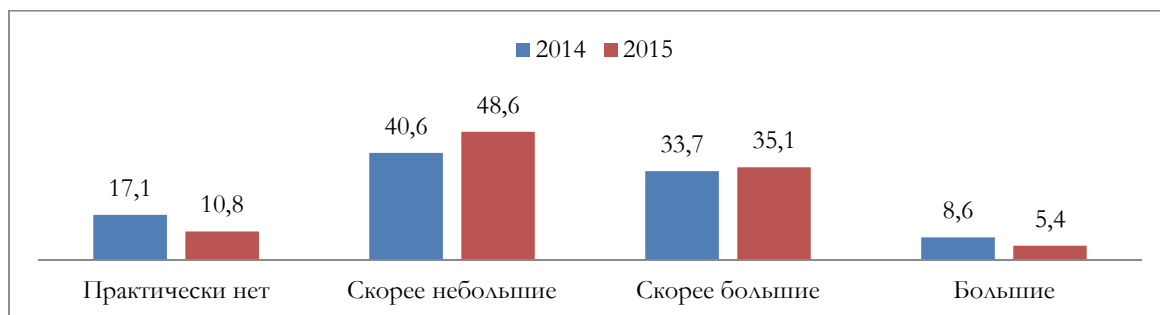


В 2015 году досудебным урегулированием споров пользовались 40,9% компаний. Более чем в половине случаев — в 55,7% — механизм досудебного рассмотрения споров с налоговыми органами помог компаниям сэкономить время и средства. Ситуация существенно не изменилась, согласно ответам 32,8% респондентов, пользовавшихся этим механизмом. К росту временных расходов механизм привёл 14,8% компаний.

Доля выигранных дел увеличилась у 13,1% организаций, напротив, доля уменьшилась — только у 3,3% компаний.

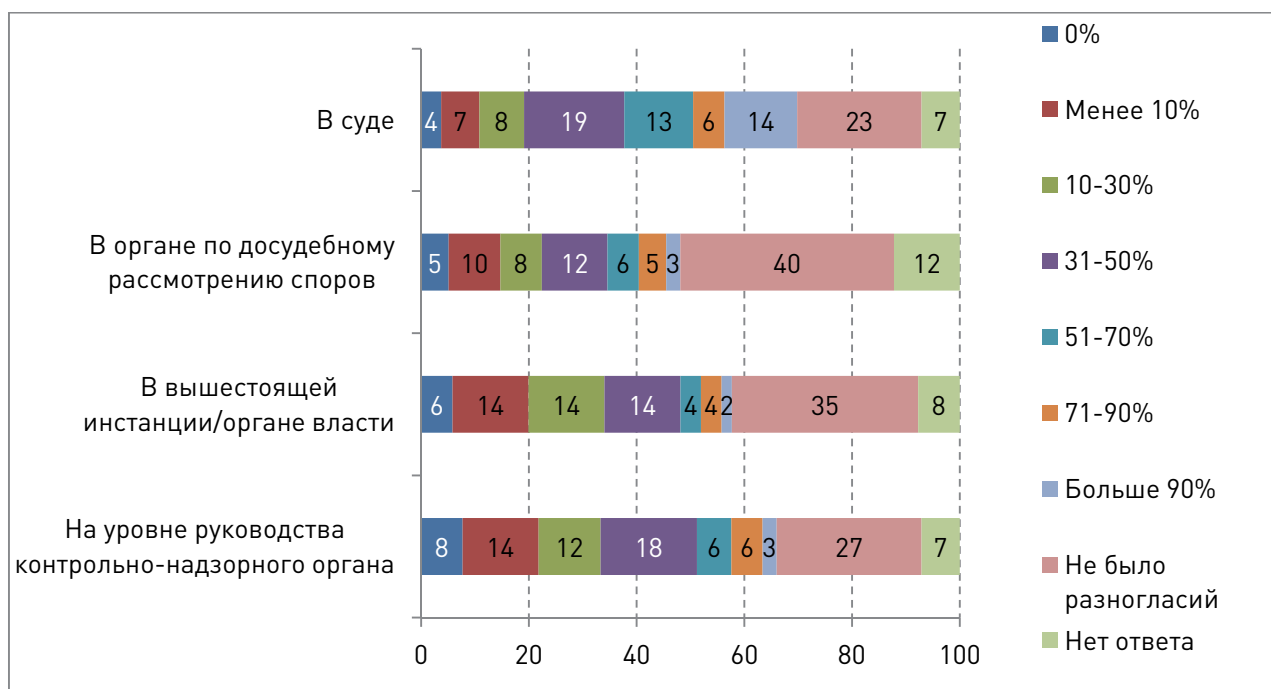
Конфликты в суде, где компаниям противостоят любые другие контрольно-надзорные органы, разрешаются в пользу компаний в 40,5% случаях.

Шансы отстоять свои права в суде, если оппонентом будут иные контрольно-надзорные органы, %



В ходе опроса компании оценили долю положительных решений, которые они получали на разных уровнях и стадиях разбирательства.

Доля положительных решений в пользу компании..., %



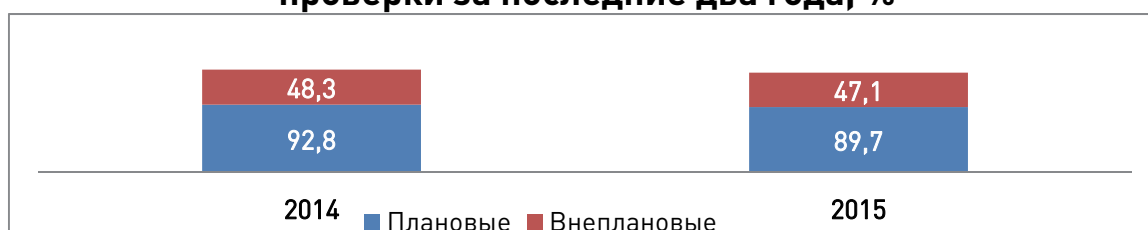
В суде компании чаще получают положительные решения в свою пользу, чем в иных инстанциях, — доля ответов в интервале от 50% до 100% составила 32,1%. При разбирательствах в вышестоящей инстанции / органе власти споры были разрешены в пользу компаний только у десятой части всех опрошенных (приведена сумма долей вариантов «от 50% до 100%»). В 2014 году компаний, успешно завершивших рассмотрение дел в вышестоящей инстанции/органе власти, было 15,7%.

Положительные решения в 50% и более случаях получили 13,5% компаний в рамках досудебного рассмотрения споров с налоговыми службами. Разбирательство на уровне руководства контрольно-надзорного органа закончилось успехом чаще, чем в половине раз, у 14,8% компаний.

КОНТРОЛЬ И НАДЗОР

Согласно ответам респондентов, плановые проверки за последние два года проходили в 89,7% компаниях-участницах опроса, а внеплановые — в 47,1%.

Доля компаний, в которых проходили проверки за последние два года, %



В распределении ответов не учитываются респонденты, не давшие ответа на вопрос.

При проведении внеплановых проверок контрольно-надзорные органы не предъявляли документы о согласовании с прокуратурой в 40,9% случаях. В 2014 году доля ответа «во время внеплановой проверки документы не были предъявлены» составляла 48,7%. Доля сократилась на 8,1%, и это хороший знак.

Каковы причины внеплановых проверок российских компаний? В основном, жалобы работников или граждан, — 60% респондентов указали этот вариант, их стало меньше на 5,6%. С большим отрывом на втором месте оказался вариант «причина внеплановых проверок — поступившая в контрольно-надзорный орган информация о нарушении из других контролирующих органов» — его выбрали 22,9% участников опроса. В 2014 году доля была выше на 7,5%.

17,1% компаний ответили, что внеплановые проверки в их организациях произошли после того, как контрольно-надзорные органы получили информацию о несчастных случаях на производстве.

«Заказ» со стороны конкурентов и со стороны местных властей назвали причиной внеплановых проверок 14,3% представителей бизнеса. Жалобы от других компаний повлекли за собой проведение внеплановых проверок в десятой части компаний, доля за год снизилась на 5%. «Заказ» со стороны федеральных властей привёл к внеплановым проверкам в 5,7% компаниях.

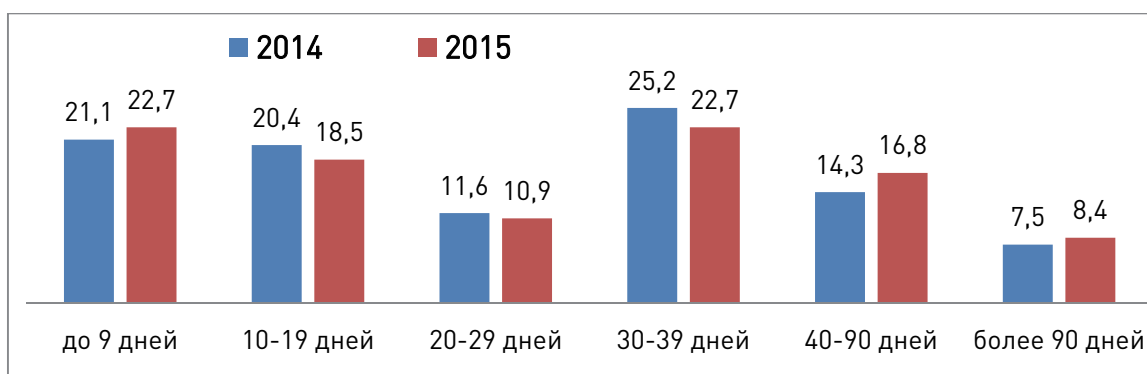
Причины проведения внеплановых проверок за последние два года, %



Вопрос предполагал возможность множественного выбора ответов, поэтому общее число ответов не сводится к 100%.

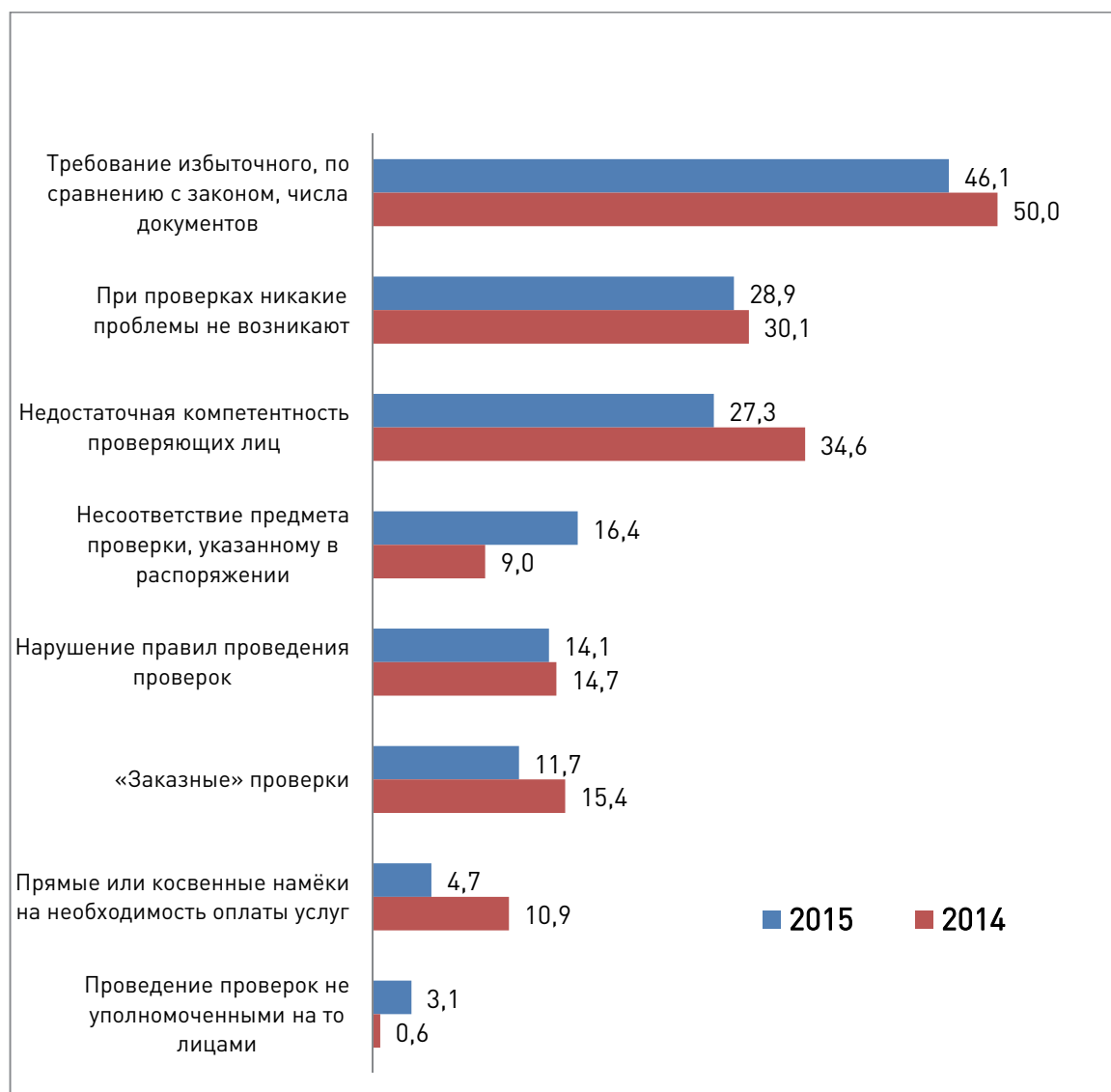
Срок, в который обычно компании проходят проверки, позволяет оценить административную нагрузку на компанию.

Срок, в который обычно укладывается проведение проверки компании от момента начала проверки до оформления акта, %



Почти четверть всех респондентов — 22,7% — ответили, что проверки в их компаниях занимают до 9 дней. Такую же долю набрали ответы в интервале от «30 до 39 дней». Длительность проверок — от их начала до оформления акта — составляет 25 дней, согласно медианному значению. Срок увеличился на 2,5 дня, по сравнению с данными 2014 года.

Недостатки в работе контрольно-надзорных органов при проведении проверок в 2014-2015 годах, %



Вопрос предполагал возможность множественного выбора ответов, проценты не сводятся к 100%.

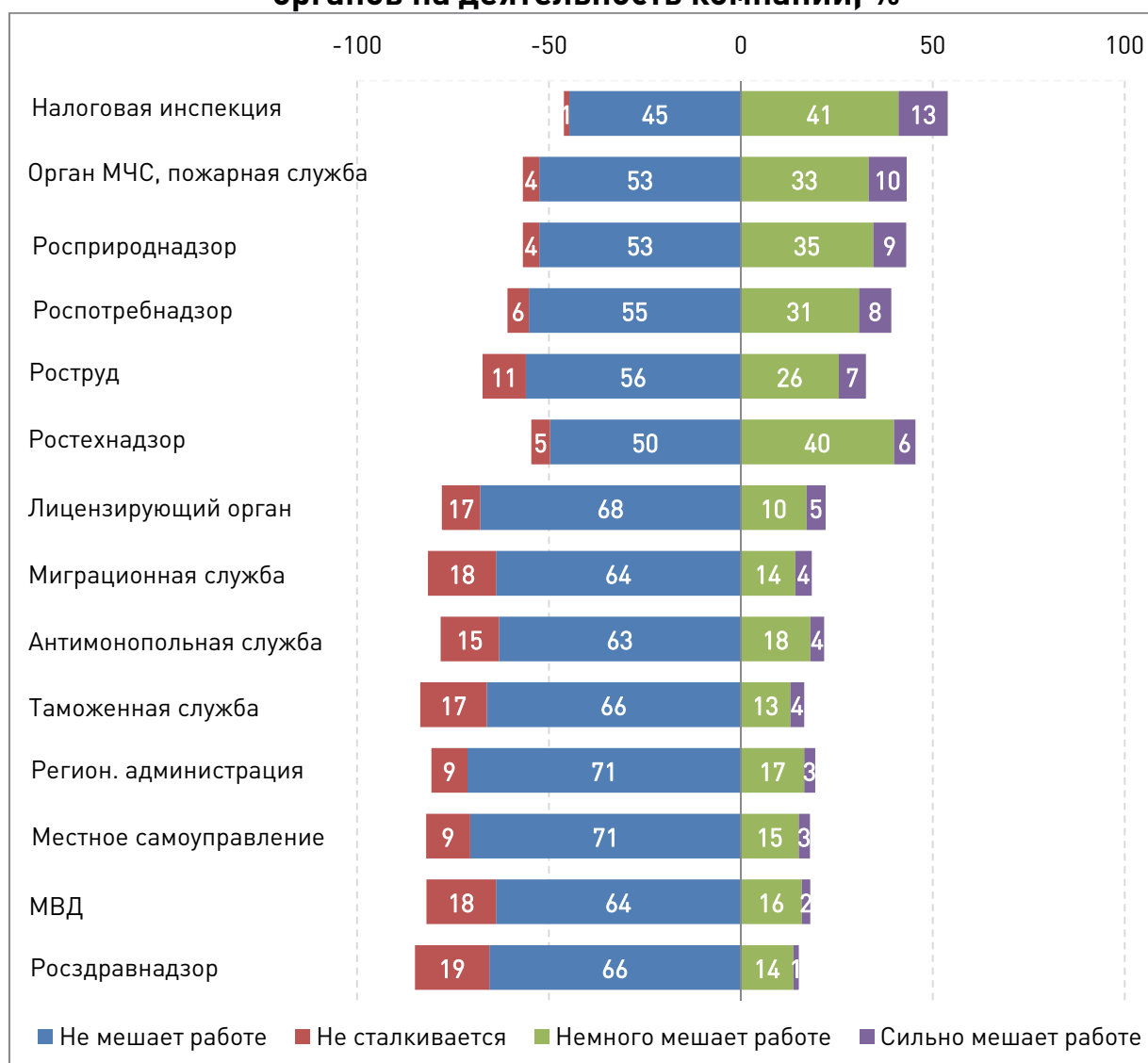
Главный недостаток в работе контрольно-надзорных органов при проведении проверок, по мнению 46,1% респондентов, — требование избыточного числа документов. В 2014 г. доля была выше на 3,9%. 16,4% компаний ответили, что главный недостаток проверок — несоответствие предмета проверки тому, что указано в распоряжении о проверки. С нарушениями правил при проверках столкнулись 14,1% компаний, как и в 2014 году.

«Заказные проверки» — главный недостаток в работе контрольно-надзорных органов, так считают 11,7% респондентов. Со стороны проверяющих последовали прямые или косвенные намеки на необходимость оплаты услуг в 4,7% случаях, доля этого варианта стала ниже в два раза. Несколько респондентов дали собственные варианты ответа

на вопрос: «без штрафа проверка закончена быть не может, потому что каждый проверяющий заявляет о существующих планах по сбору средств. Сумма штрафа — всегда результат торга»; «главный недостаток проверок — применение средств фиксации». С проблемами во время проверок не сталкивались 28,9% компаний.

Доля компаний, не сталкивавшихся в своей деятельности с КНО за последние два года, — от 1,4% (налоговая инспекция) до 19,4% (Росздрав). Больше всего проблем и трудностей возникает при взаимодействии с налоговой инспекцией: 12,8% респондентов ответили, что «этот КНО сильно мешает работе компании», а 41,1% — «немного мешает». Как и в 2014 году, региональные администрации и местное самоуправление — лидеры по нейтральным оценкам: порядка 70% участников опроса сказали, что эти КНО не мешают деятельности компании.

Оценка деятельности контрольно-надзорных органов на деятельность компаний, %



Данные представлены по убыванию ответа «КНО сильно мешает работе компании».

ИННОВАЦИОННАЯ СФЕРА

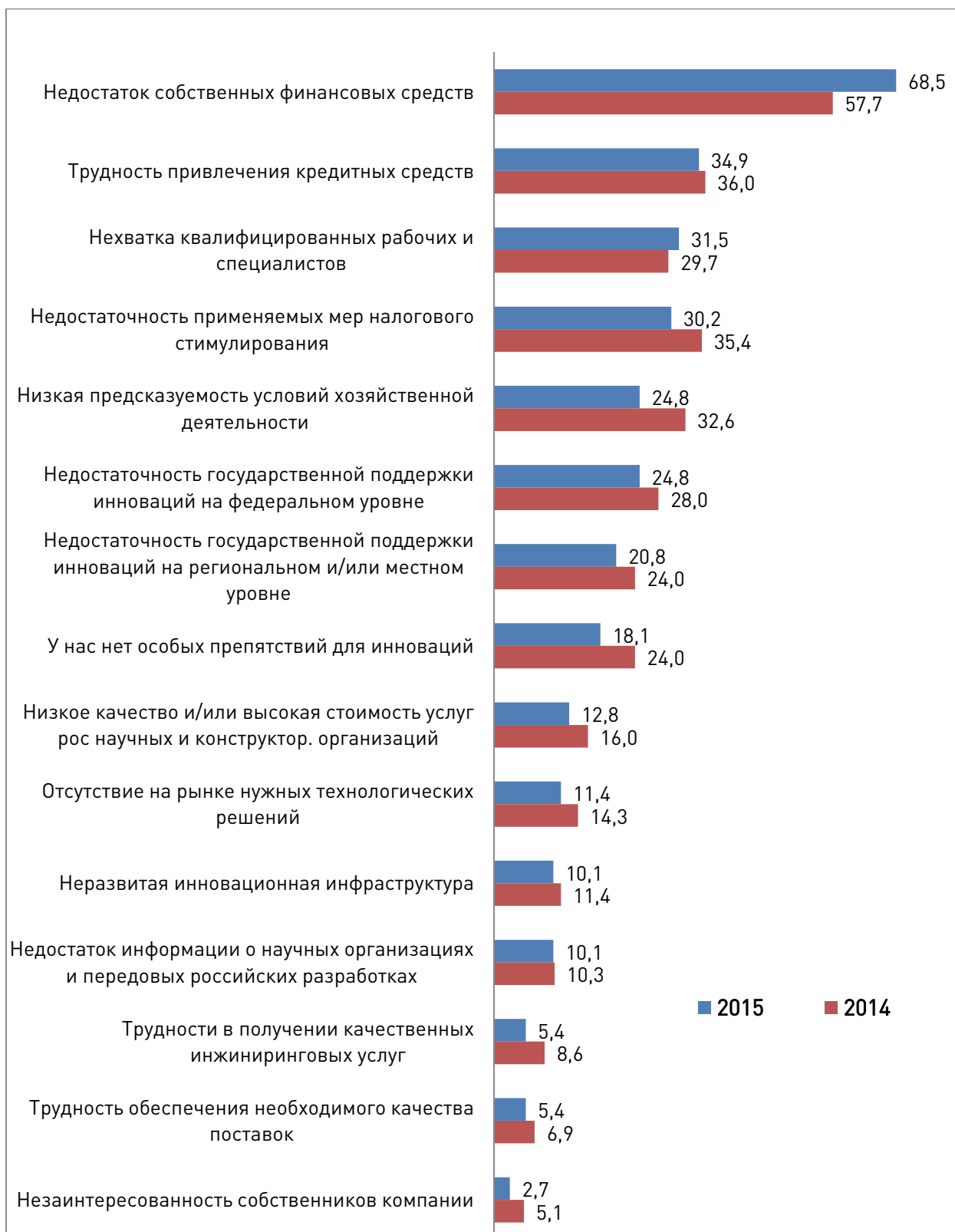
Инновационную активность компаний ограничивает в первую очередь недостаток собственных средств: более двух третей всех респондентов — 68,5% — выбрали этот вариант. Доля выросла за год сразу на 10,8%. 34,9% компаний признали, что им трудно привлечь кредитные средства, и именно это стало препятствием для инновационной деятельности в их организации.

Чуть меньше — 31,5% участников опроса — ответили, что дефицит квалифицированных рабочих и специалистов мешает осуществить инновации в компании. Следующим по популярности ответом стал «препятствие для инноваций — недостаточность применяемых мер налогового стимулирования», он набрал долю 30,2%, в 2014 году она была выше на 5,2%. Четверть компаний видят основное ограничение инновационной активности в низкой предсказуемости условий хозяйственной деятельности (–7,8% от значения 2014 года), а также в недостаточности государственной поддержки на федеральном уровне. На 5% ниже доля варианта «недостаточность государственной поддержки инноваций на региональном или местном уровне» — его указали 20,8% организаций.

Низкое качество и/или высокая стоимость услуг российских научных и конструкторских организаций мешают осуществить инновации 12,8% компаниям. 11,4% организаций заявили, что на рынке отсутствуют нужные технологические решения. Информации о научных организациях и передовых российских разработок не хватает для инновационной деятельности десятой части компаний.

Чуть меньше пятой части всех участников опроса — 18,2% — ответили, что они не видят особых препятствий для инноваций в их компаниях.

Основные препятствия для инновационной деятельности компании, %

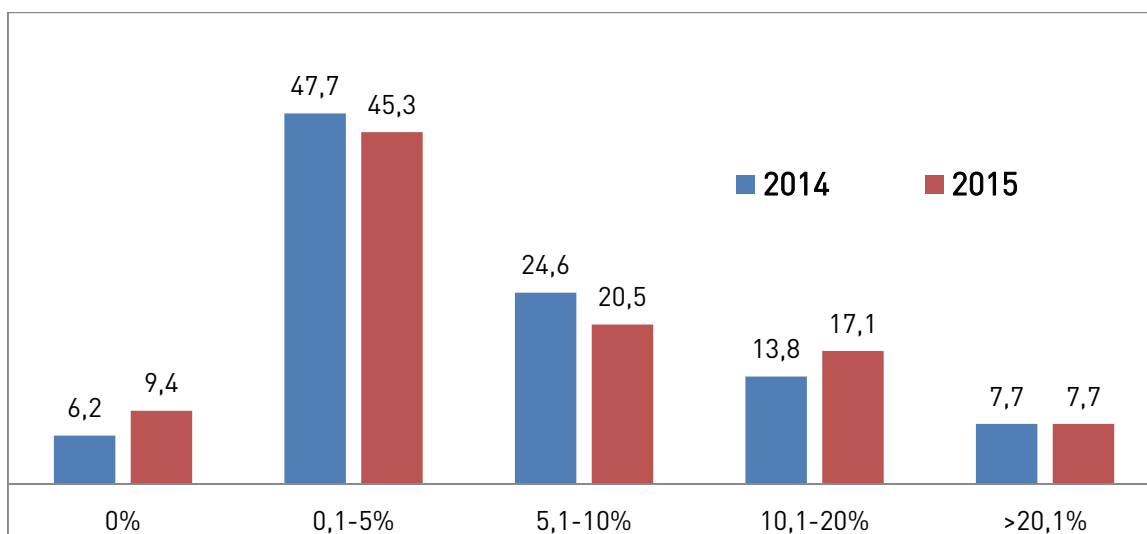


Вопрос предполагал возможность множественного выбора ответов, поэтому общее число ответов не сводится к 100%.

Медианное значение уровня затрат компаний на инновации (инвестиции в новые машины и оборудование, затраты на НИОКР, техно-

логическую подготовку производства, приобретение патентов и лицензий) составило 5% от выручки, как и в 2014 году.

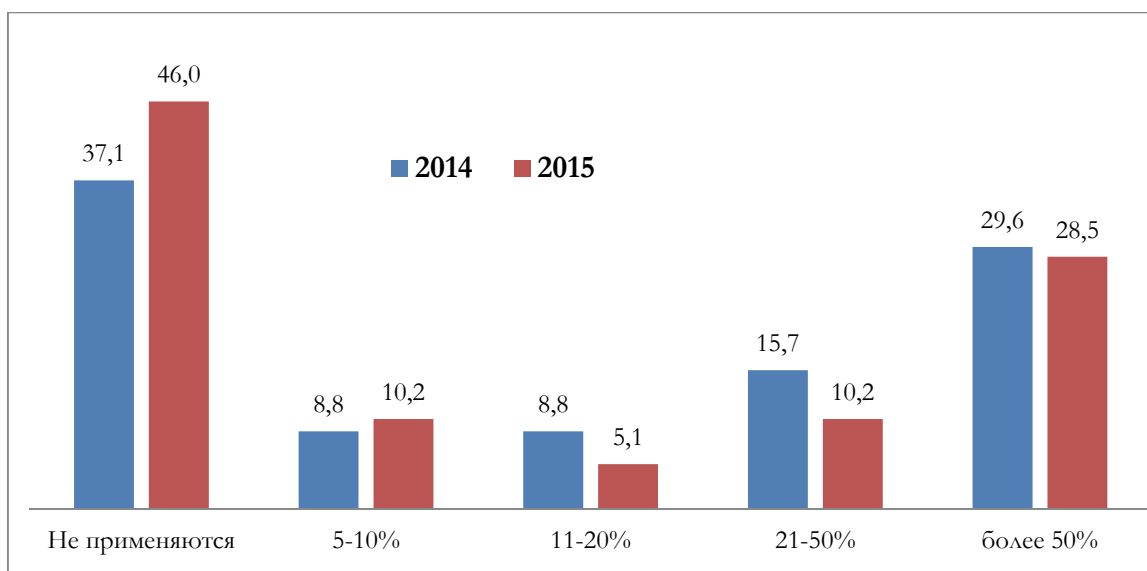
Уровень затрат на технологические инновации (% от выручки)



Международная стандартизация позволяет компаниям повысить технический уровень и конкурентоспособность производства. За год ситуация ухудшилась — компаний, в которых европейские или иные международные технические стандарты не применяются, стало больше сразу на 8,9%. Почти половина всех респондентов — 46% — выбрали этот вариант.

При этом снизилась доля организаций, в которых часть продукции компании, производимых с применением европейских или иных международных стандартов, составляет от 11% до 50%.

Часть продукции компании, которая производится с применением европейских или иных международных технических стандартов, %



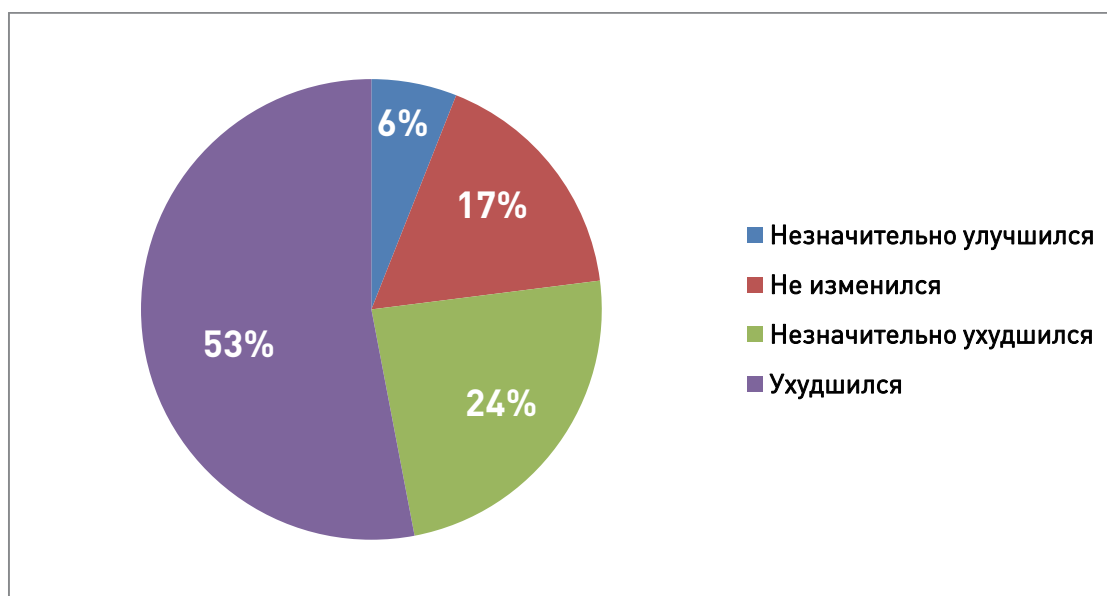
ПРЕДПРИНИМАТЕЛЬСКИЙ КЛИМАТ В РОССИИ: ВЗГЛЯД СО СТОРОНЫ

В рамках исследования был также проведен опрос международного бизнеса, работающего в Российской Федерации, силами компании FleishmanHillard Vanguard.

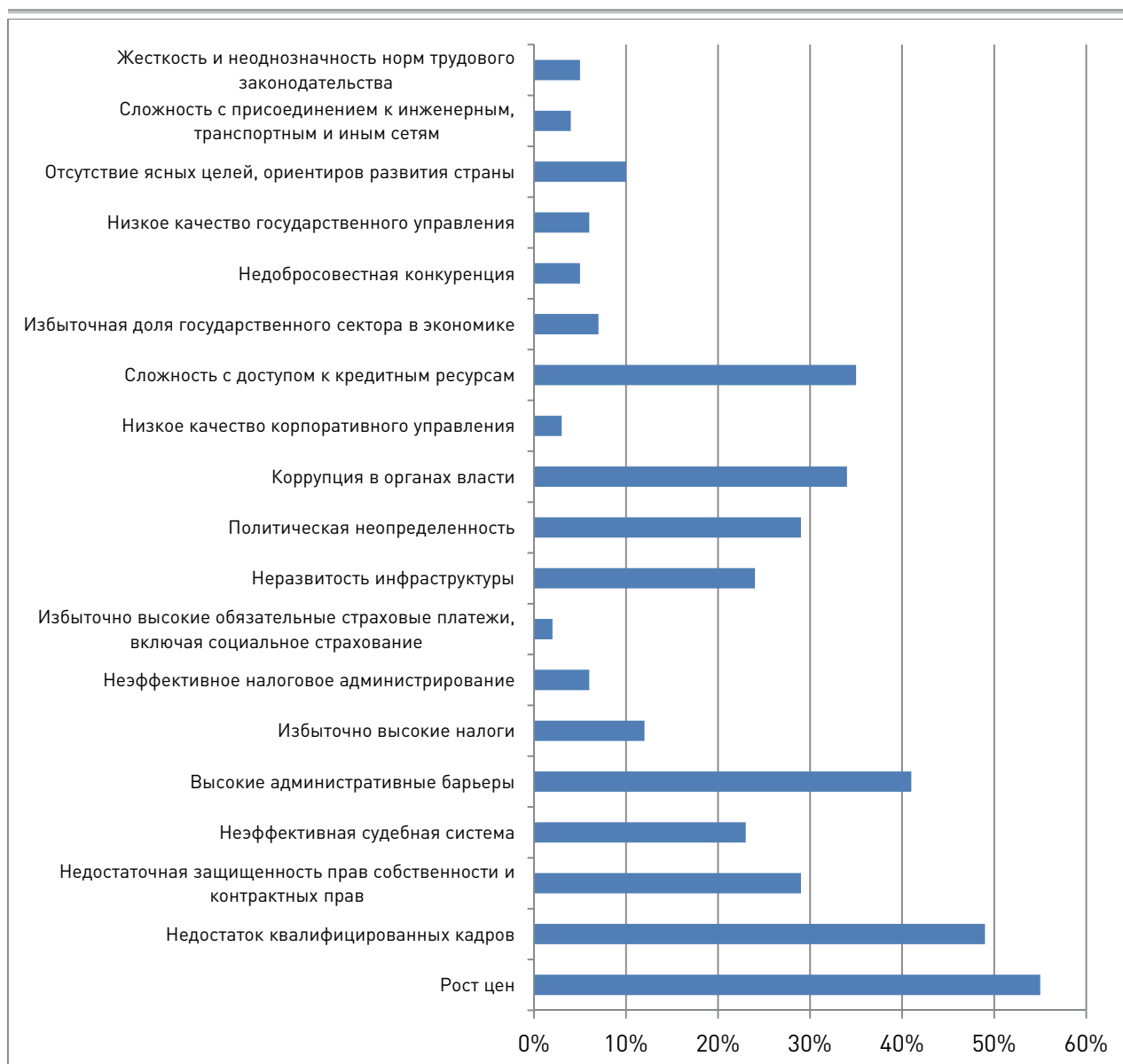
Иностранный бизнес дал свою оценку деловой среды в стране в 2015 году и отметил существенное влияние экономических вызовов на бизнес-климат.

53% опрошенных считают, что предпринимательский климат ухудшился, а 24% — незначительно ухудшился. 17% респондентов не видят изменений в деловом климате страны. По сравнению с 2014 годом увеличился процент отметивших отсутствие существенных изменений по сравнению с предыдущим периодом. При этом процент отметивших существенное ухудшение в целом стабилен: 53% в 2015 по сравнению с 55% в 2014. Представители международного бизнеса не отметили заметных улучшений предпринимательского климата в 2015 году по сравнению с 2014 годом.

Как Вы оцениваете динамику предпринимательского климата за последний год, % ответивших



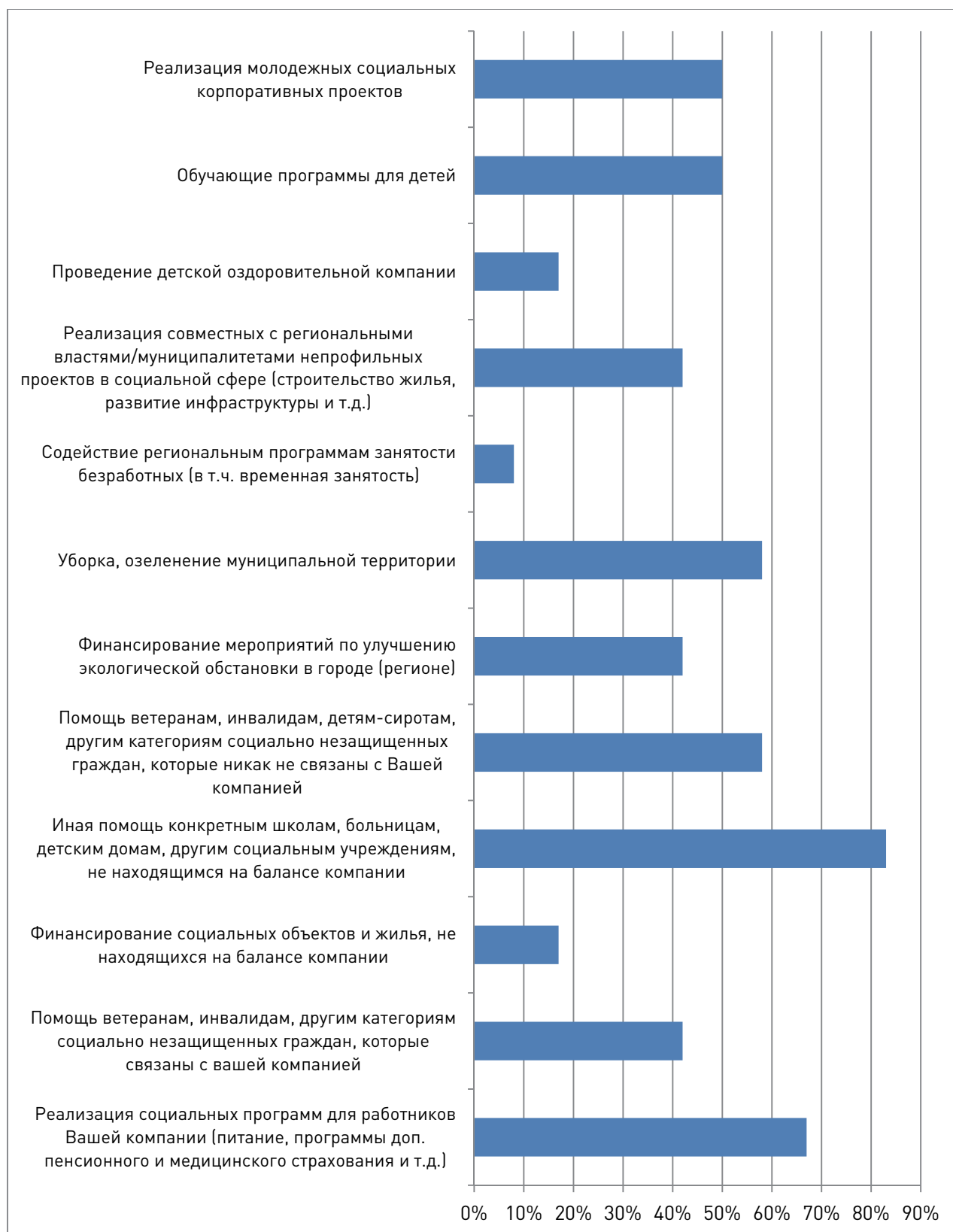
Наиболее острыми проблемами, стоящими перед международным бизнесом в России в 2015 году, признаны рост цен и тарифов (55%), недостаток квалифицированных кадров (49%), высокие административные барьеры (41%).



Также большую роль играют: сложность с доступом к кредитным ресурсам (35%), коррупция в органах власти (34%), политическая неопределенность (29%), недостаточная защищенность прав собственности и контрактных прав (29%), неразвитость инфраструктуры (24%) и неэффективная судебная система (23%).

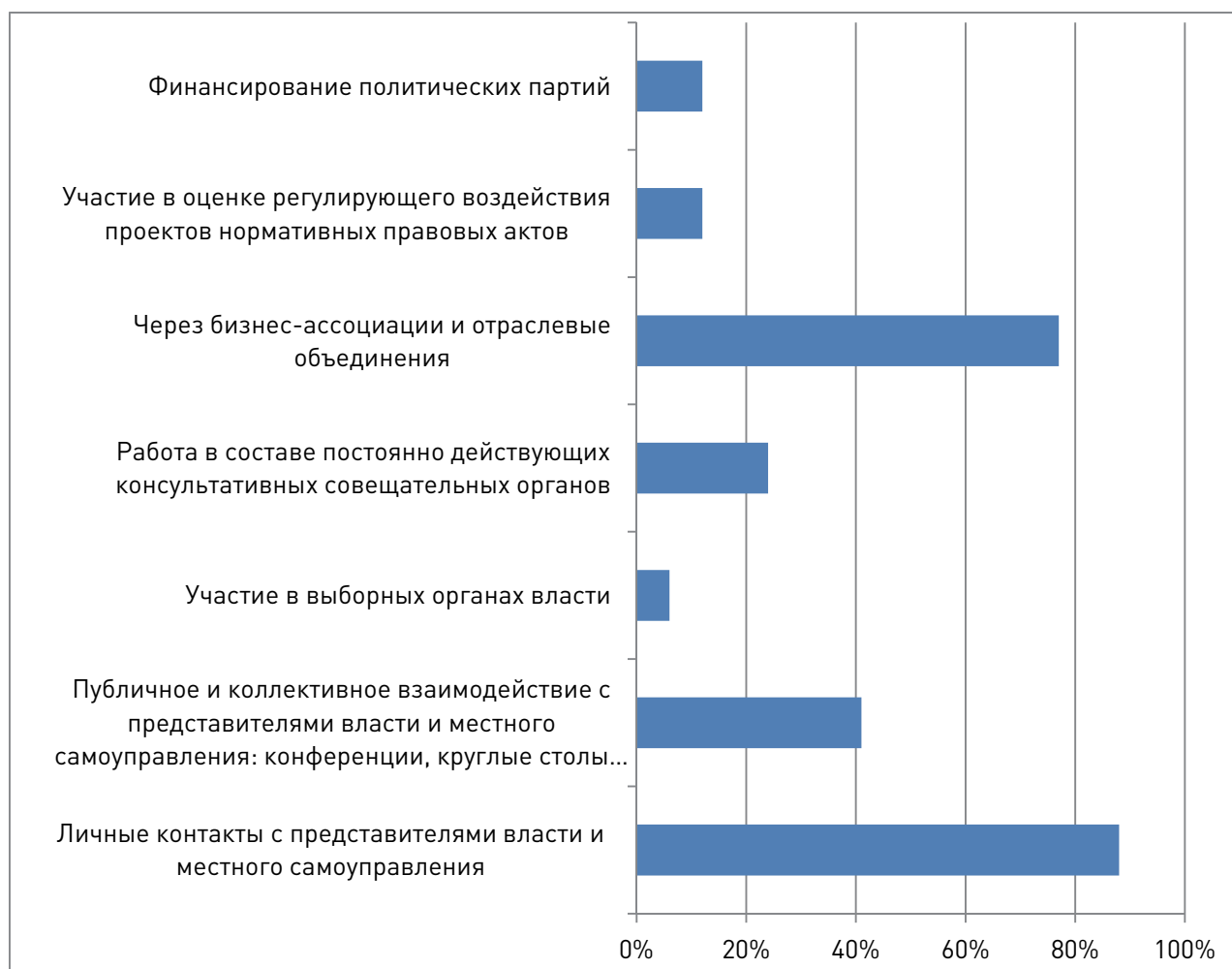
Как и в 2014 году, одним из важнейших факторов, влияющих на деловой климат в стране, участники опроса считают рост цен и тарифов (с аналогичным 2014 году показателем — 55%). В противовес 2014 году, в 2015 году отмечается снижение роли вопросов политической стабильности (на 53 п.п. с 82% в 2014 до 29% в 2015) и рост влияния фактора наличия квалифицированных кадров. По этому показателю произошел возврат к тренду 2013 года (50% в 2013 году и один из лидеров рейтинга), что соответствует росту на 22 п.п. в 2015 по сравнению с 2014 годом (27% в 2014 году, 49% в 2015).

Несмотря на экономические вызовы, международные предприятия, работающие в России, согласно данным FleishmanHillard Vanguard, продолжают активно реализовывать социальные проекты: 65% респондентов отмечают, что их компании оказывают помощь региональным властям и муниципалитетам в социальном развитии регионов.



Среди основных видов социальных проектов, используемых иностранным бизнесом — реализация социальных программ для работников компании (используется в 67% компаний, представители которых приняли участие в опросе), помощь ветеранам, инвалидам, детям-сиротам и другим категориям социально незащищенных граждан (58%), уборка, озеленение муниципальной территорий (58%), реализация молодежных социальных корпоративных проектов и обучающие программы для детей (по 50%), помощь конкретным школам, больницам, детским домам, другим социальным учреждениям, не находящимся на балансе компании (83%).

Опрошенные FleishmanHillard Vanguard представители иностранного бизнеса указали, что среди эффективных инструментов взаимодействия бизнеса и власти лидируют, как и прежде, личные контакты (88%) и участие в бизнес ассоциациях и отраслевых объединениях (77%).

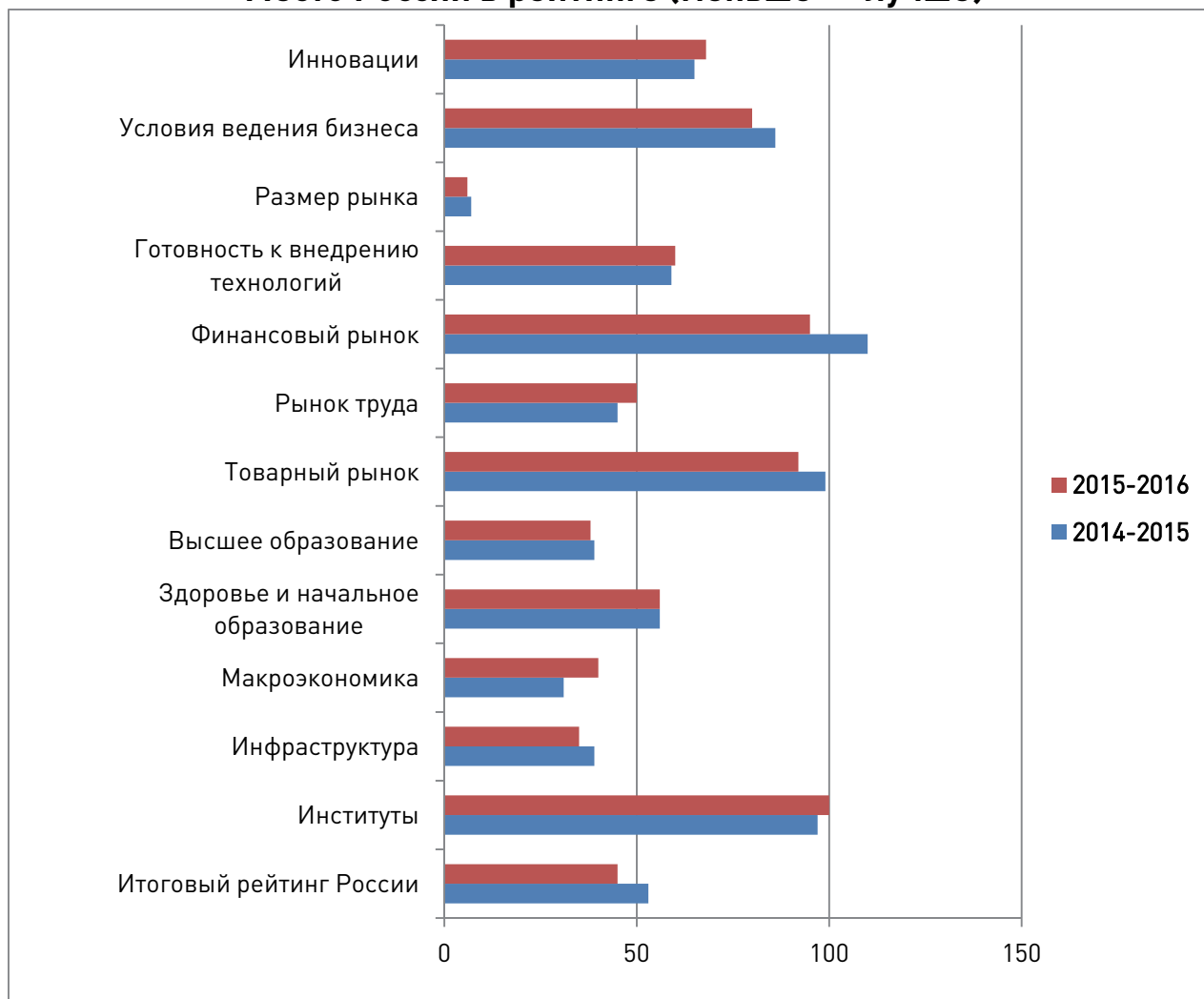


По мнению респондентов, в 2015 году роль личных контактов выросла по сравнению с прошлым годом (на 6 п. п.).

В международных рейтингах оценки состояния делового климата в России существенно улучшились.

В **Global Competitiveness Index 2015-2016**, который готовится Всемирным экономическим форумом, Россия переместилась с 53 на 45 место. Лидирующие позиции в рейтинге по-прежнему занимает Швейцария, которую Россия опережает по одному показателю — размеру рынка.

Место России в рейтинге (меньше — лучше)



Если более подробно рассмотреть наиболее «провальные» российские факторы конкурентоспособности, то это состояние институтов (97 место), условия ведения бизнеса (86 место) и ситуация на товарных рынках (99 место) и состояние финансового рынка (110 место).

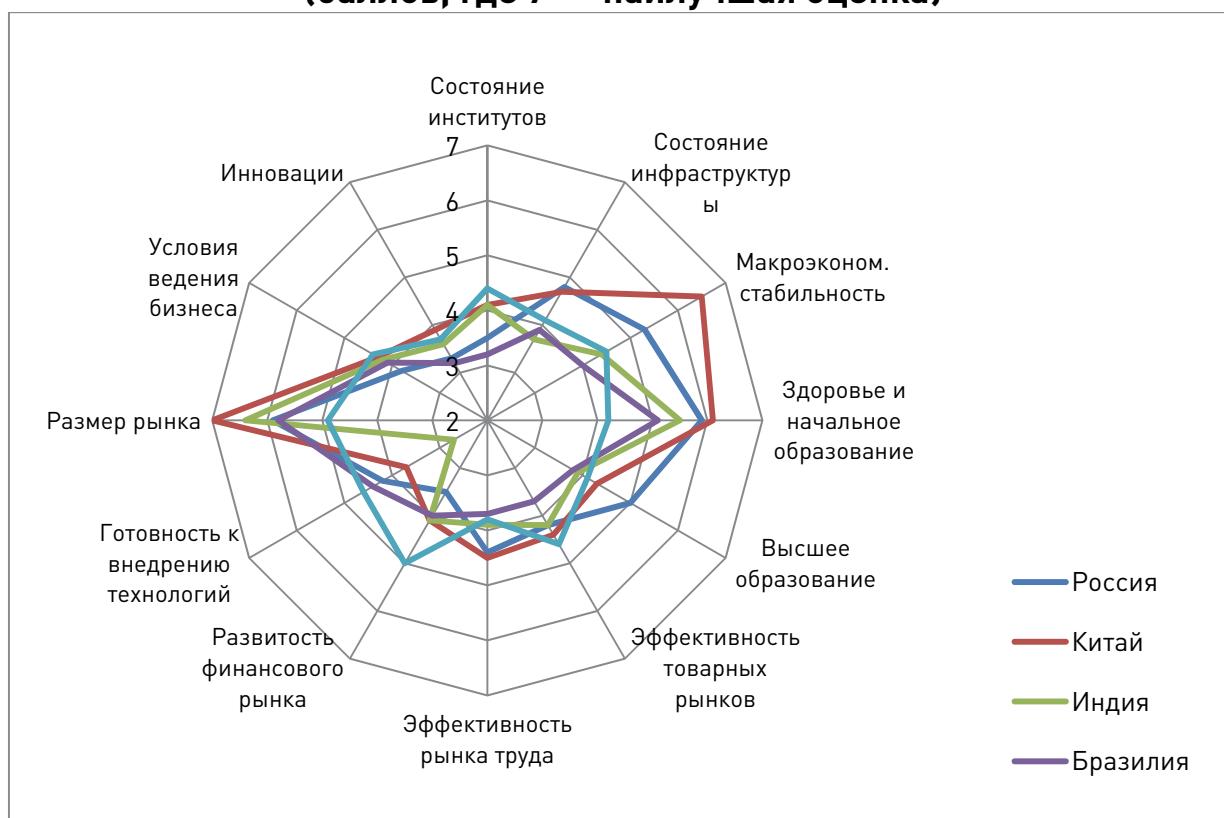
Полноценное сопоставление оценок конкурентоспособности экономик стран, входящих в Евразийский экономический союз, невозможно из-за отсутствия в индексе Белоруссии. Что касается Казахстана, его позиция улучшилась (с 50 до 46 места), как и позиции Армении (с 85 до 82 места) и Кыргызской Республики (с 108 до 102 места).

Россия — Казахстан — Армения — Кыргызстан в индексе 2015-2016 (баллов, где 7 — наилучшая оценка)



Если речь идет о странах БРИКС, позиции России не очень усилились, а в ряде случаев даже ослабли.

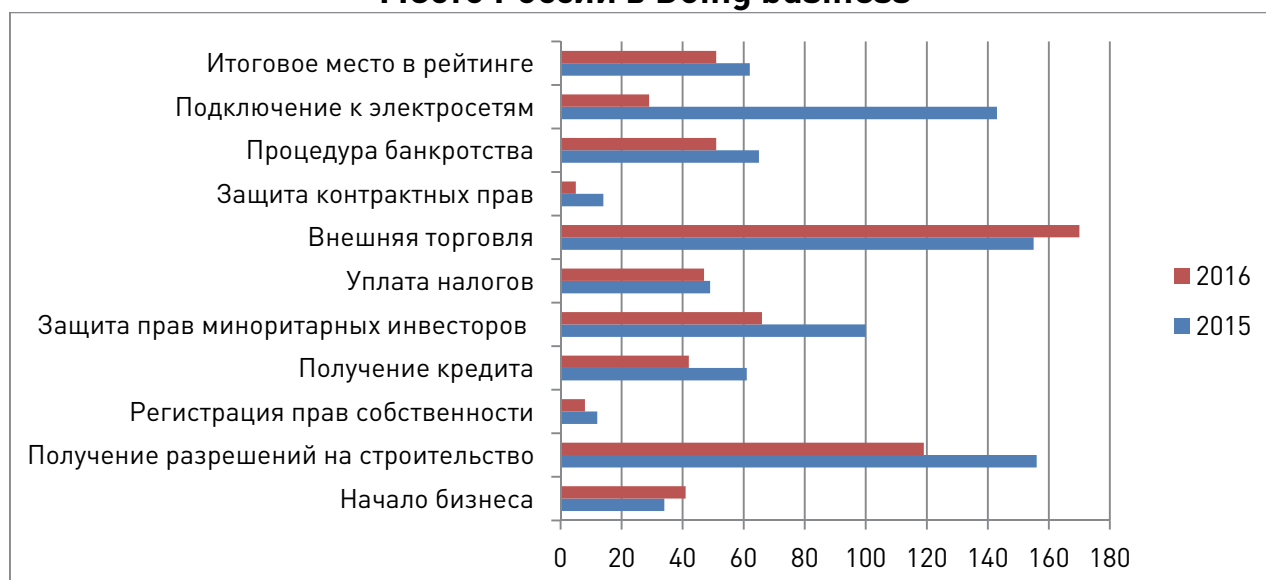
Страны БРИКС в индексе 2015-2016 (баллов, где 7 — наилучшая оценка)



Россия опережает остальные страны только по двум показателям — высшее образование и инфраструктура. По развитости финансовых рынков, как и условиям ведения бизнеса Россия уступила всем остальным странам-участницам БРИКС. В результате по итоговому значению индекса Россию обходит только Китай, который сохранил 28 место. Южная Африка находится на 49 месте (56 место в предыдущем рейтинге), Бразилия — на 75 месте (ухудшила позицию на 18 мест). Индия серьезно улучшила оценки, переместившись с 71 на 55 место.

Итоговое место России в **Doing business-2016** Всемирного банка улучшилось по сравнению с предыдущим рейтингом — Россия переместилась на 51 место, так что 20 место в 2018 году не выглядит недостижимым.

Место России в Doing business



Показателем, по которому наблюдалось значимое улучшение позиции России в рейтинге, стало подключение к электросетям, при том, что в первый год включения в рейтинг Doing business данного блока Россия занимала по нему катастрофическое 184 место. Улучшились оценки по получению разрешений на строительство, хотя не по всем компонентам. Улучшение оценок по получению кредита выглядело бы странно (учитывая существенное снижение доступности заемных средств), если бы не используемый перечень показателей — индекс уровня защиты кредитных операций, индекс кредитной информации, охват кредитными бюро и кредитным реестром. Наиболее проблемный блок — международная торговля, наблюдается падение позиций России (с 155 до 170 места), при том, что они и не были высокими.

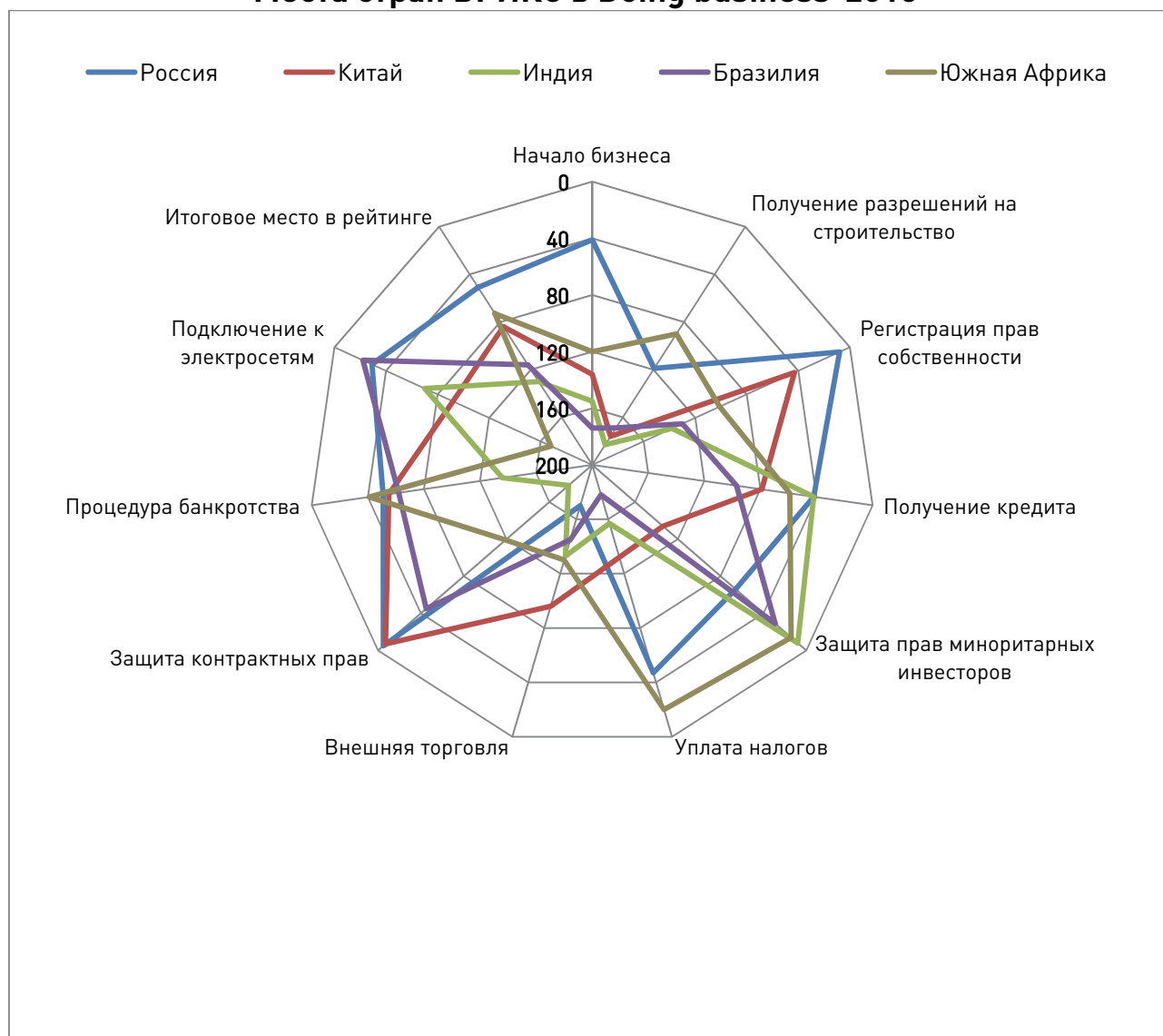
Налогообложение перестало быть локомотивом позитивных изменений позиций России в рейтинге — в этот раз лишь +2 места по

направлению. Заметно улучшились оценки России в части защищенности миноритарных инвесторов благодаря повышению значения индекса уровня защиты миноритарных инвесторов и индекса акционерного управления. В части обеспечения исполнения контрактов Россия вышла на 5 место.

Если сравнивать ситуацию в странах-членах БРИКС, то Россия хорошо выглядит далеко не по всем позициям, но обошла все остальные страны БРИКС.

Разрешения на строительство — проблемная зона во всех странах БРИКС. Аналогичная ситуация наблюдается в международной торговле. Даже лидер среди стран БРИКС по данному блоку Китай занимает лишь 96 место.

Места стран БРИКС в Doing business-2016



У России самые высокие из стран БРИКС оценки по началу бизнеса, уровню защищенности контрактных прав и регистрации прав собственности. По получению кредита Россия разделила лидерские позиции среди стран БРИКС с Индией. Уровень налоговой нагрузки ниже, чем в России, только в Южной Африке (33,2% от прибыли).

Одновременно Россия получила самые низкие оценки по внешней торговле, находится в числе аутсайдеров по защите прав миноритарных акционеров (хуже обстоят дела только в Китае).

Сравнение со странами-членами Евразийского экономического союза менее «комплиментарно» — России удалось обогнать лишь Кыргызскую Республику.

Место стран-членов ЕАЭС в Doing business-2016



Но если в прошлом рейтинге не было ни одного направления, по которому Россия занимала бы самое высокое место среди стран-членов ЕАЭС, то в Doing business-2016 наша страна стала лидером по защите контрактных прав и подключению к электросетям.

Россия занимает самые низкие позиции по таким компонентам рейтинга как начало бизнеса, получение разрешений на строительство и защита прав миноритарных инвесторов, не говоря о внешней торговле. По уровню фискальной нагрузки на модельную компанию Россия (47% от прибыли) продолжает значительно уступать и Казахстану

(29,2%), и Армении (19,9 %), и Кыргызской Республике (29 %). Правда, уровень фискальной нагрузки в Белоруссии выше (51,8 %), но от российского отличается не столь существенно.

В части регистрации прав собственности все страны ЕАЭС заняли высокие позиции: от 6 места у Кыргызской Республики до 19 места у Казахстана.

В целом позиции стран — членов ЕАЭС в рейтинге Doing business-2016 выглядят более сильными, чем у БРИКС.

ВМЕСТО ЗАКЛЮЧЕНИЯ

Сопоставление макроэкономических данных, международных рейтингов и опросов российского бизнеса показывает, что перечни проблем и сильных сторон российского делового климата более-менее совпадают.

Какие ожидания в перспективе у бизнеса? Какие проблемы могут в дальнейшем препятствовать ведению хозяйственной деятельности? В среднесрочном горизонте планирования усиление конкуренции станет серьёзной проблемой для бизнеса, по мнению 62,9% компаний. В прошлом году этот вариант занимал второе место среди возможных проблем с долей 68,3%.

Дефицит профессиональных кадров в 2014 году указали как серьёзную проблему для бизнеса в будущем 70,2% респондентов, за год доля ответа снизилась почти на 10% — до 61,7%.

Доля компаний, ожидающих проблем в среднесрочной перспективе по направлениям, %



Ограничение доступа к финансовым ресурсам в перспективе коснётся 61,3% организаций, к современным технологиям — 40,3% респондентов. 40,1% представителей бизнеса видят в ужесточении экологического законодательства возможную проблему для бизнеса в будущем.

Преодолеть неопределённость, спрогнозировать возможные проблемы и пути их разрешения компаниям помогает подготовка и принятие формализованных стратегий развития организаций. Горизонт планирования у компаний преимущественно краткосрочный и среднесрочный: 70% респондентов ответили, что в их компаниях действуют планы работы на срок до года, в 54,7% компаниях приняты стратегии развития на срок от года до трёх. Среднесрочные стратегии развития с глубиной прогноза от трёх до пяти лет существуют в 32% организациях.

18,7% представителей бизнеса указали, что в их компаниях действуют долгосрочные стратегии — на срок свыше пяти лет. Только в 2% компаниях не существует ни одного элемента в области стратегического планирования.

Какие элементы в области стратегического планирования существуют в вашей организации? %



Вопрос предполагал возможность множественного выбора ответов, поэтому общее число ответов не сводится к 100%.

